



ผลการรายงานการประเมินตนเองของสถานศึกษา

(Self Assenment Report : SAR) 2565

กองการศึกษา

ศูนย์พัฒนาเด็กเล็ก องค์การบริหารส่วนตำบล

อำเภอราษีไศล จังหวัดศรีสะเกษ

บทสรุปสำหรับผู้บริหาร

ตอนที่ ๑ ข้อมูลพื้นฐานของสถานศึกษา

ชื่อ ศูนย์พัฒนาเด็กเล็กองค์การบริหารส่วนตำบลด่าน

ที่ตั้ง เลขที่ - หมู่ ๘ ตำบลด่าน อำเภอราชไศล จังหวัดศรีสะเกษ

สังกัด องค์การบริหารส่วนตำบลด่านโทรศัพท์ ๐๔๕-๙๑๘๘๒๘ โทรสาร -

เปิดสอนระดับชั้น อนุบาล ๒ ปี ถึงระดับอนุบาล ๕ ปี จำนวนนักเรียน ๔๔ คน จำนวนครู ๓ คน จำนวนผู้ช่วยครู ผู้ดูแลเด็ก ๓ คนบุคลากรทางการศึกษา - คน

สืบเนื่องจากองค์การบริหารส่วนตำบลด่านได้รับการถ่ายโอนศูนย์พัฒนาเด็กเล็ก ๓ ขวบ จากสำนักงาน การประถมศึกษาแห่งชาติเมื่อปี ๒๕๓๔ จำนวน ๒ ศูนย์ คือ ศูนย์พัฒนาเด็กเล็กโรงเรียนบ้านด่าน(รัฐราษฎร์ พัฒนา) และศูนย์พัฒนาเด็กเล็กโรงเรียนบ้านดงแดง เพื่อให้การจัดการบริหารศูนย์พัฒนาเด็กเล็กเป็นไปด้วยความ เรียบร้อยองค์การบริหารส่วนตำบลด่านได้นำศูนย์พัฒนาเด็กเล็กดังกล่าวมาจัดตั้งรวมกันไว้ที่ทำการองค์การบริหาร ส่วนตำบลด่าน ที่ตั้งอยู่ที่บ้านโนนสังข์ หมู่ ๘ ตำบลด่านซึ่งเป็นศูนย์กลางของตำบลด่าน ศูนย์พัฒนาเด็กเล็ก องค์การบริหารส่วนตำบลด่าน สังกัดองค์การบริหารส่วนตำบลด่าน มีนักเรียน ๔๔ คน ครูผู้ดูแลเด็กจำนวน ๖ คน และมีนางพันทิพย์พา พงษ์จันโอ รักษาการหัวหน้าศูนย์พัฒนาเด็กเล็ก

ปัจจุบันศูนย์พัฒนาเด็กเล็กองค์การบริหารส่วนตำบลด่าน สังกัดองค์การบริหารส่วนตำบลด่าน เป็น ผู้ดูแลมีหน้าที่บริหารจัดการและดำเนินงานศูนย์พัฒนาเด็กเล็กโดยส่งเสริมด้านบุคลากร งบประมาณ วัสดุ อุปกรณ์การเรียนการสอน อาหารเสริม(นม) อาหารกลางวัน และอนุมัติ/จัดสรรงบประมาณในการดำเนิน โครงการต่าง ๆ ที่ส่งเสริมและพัฒนาการทุกด้าน ให้กับเด็ก อย่างเต็มที่ตามศักยภาพ สภาพทางภูมิศาสตร์ ศูนย์ พัฒนาเด็กเล็ก

๑.๑ วิสัยทัศน์

“ศูนย์เด็กเล็กน่าอยู่ ส่งเสริมการเรียนรู้อย่างสมดุล มีคุณธรรมจริยธรรม ช่วยสร้างสรรค์ชุมชน”

๑.๒ พันธกิจ

๑. พัฒนาความพร้อมของเด็กทุกด้าน
๒. พัฒนาครูให้มีความรู้ คุณธรรมจริยธรรม เพื่อเป็นแบบอย่างที่ดีแก่เด็กและชุมชน
๓. พัฒนาศูนย์พัฒนาเด็กเล็ก ให้สะอาด น่าดู น่าอยู่ น่าเรียน มีความร่มรื่น มีสิ่งแวดล้อมที่ดี มีความปลอดภัย เป็นที่ยอมรับของชุมชน และผู้มีส่วนเกี่ยวข้อง
๔. ประสานชุมชน หน่วยงานต้นสังกัด ภาครัฐและเอกชนให้มีส่วนร่วมในการพัฒนา

ตอนที่ ๒ การนำเสนอผลการประเมินตนเอง

๑) ปัจจุบันศูนย์พัฒนาเด็กเล็กองค์การบริหารส่วนตำบลด้านดำเนินงานมาตรฐานการศึกษา
ระดับ ดี

๒) หลักฐานสนับสนุนผลการประเมินตนเอง

๒.๑ ศูนย์พัฒนาเด็กเล็กองค์การบริหารส่วนตำบลด้านจัดประสบการณ์การเรียนรู้ให้กับเด็กยึดหลักสูตร
การศึกษาปฐมวัย พ.ศ.๒๕๖๐ โดย

๒.๑.๑ จัดประสบการณ์การเรียนรู้ ให้สอดคล้องกับจิตวิทยาพัฒนาการและการทำงานของสมอง ที่
เหมาะสมกับอายุ วุฒิภาวะและระดับพัฒนาการ เพื่อให้เด็กทุกคนได้พัฒนาเต็มตามศักยภาพ

๒.๑.๒ จัดประสบการณ์การเรียนรู้ ให้สอดคล้องกับแบบการเรียนรู้ของเด็ก ให้เด็กได้ลงมือกระทำ
เรียนรู้ผ่านประสาทสัมผัสทั้งห้า ได้เคลื่อนไหว สำรวจ เล่น สังเกต สืบค้น ทดลอง และคิดแก้ปัญหาด้วยตนเอง

๒.๑.๓ จัดประสบการณ์การเรียนรู้ แบบบูรณาการ โดยบูรณาการทั้งกิจกรรม ทักษะ และสาระการ
เรียนรู้

๒.๑.๔ จัดประสบการณ์การเรียนรู้ ให้เด็กได้คิดริเริ่ม วางแผน ตัดสินใจลงมือกระทำ และนำเสนอ
ความคิดโดยผู้สอนหรือผู้จัดประสบการณ์เป็นผู้สนับสนุนอำนวยความสะดวกและเรียนรู้ร่วมกับเด็ก

๒.๑.๕ จัดประสบการณ์การเรียนรู้ ให้เด็กมีปฏิสัมพันธ์กับผู้อื่น ไม่ว่าจะเป็เด็กหรือผู้ใหญ่ ภายใต้
สภาพแวดล้อมที่เอื้อต่อการเรียนรู้ในบรรยากาศที่อบอุ่น มีความสุข และเรียนรู้การทำกิจกรรมแบบร่วมมือใน
ลักษณะต่าง ๆ กัน

๒.๑.๖ จัดประสบการณ์การเรียนรู้ ให้เด็กมีปฏิสัมพันธ์กับสื่อ และแหล่งเรียนรู้ที่หลากหลาย และอยู่
ภายใต้วิถีชีวิตของเด็ก สอดคล้องกับบริบท สังคม และวัฒนธรรมที่แวดล้อมเด็ก

๒.๑.๗ จัดประสบการณ์การเรียนรู้ ที่ส่งเสริมลักษณะนิสัยที่ดีและทักษะการใช้ชีวิตประจำวันตาม
แนวทางหลักปรัชญาเศรษฐกิจพอเพียง ตลอดจนสอดแทรกคุณธรรม จริยธรรม และการมีวินัย ให้เป็นส่วนหนึ่งของการ
จัดประสบการณ์การเรียนรู้อย่างต่อเนื่อง

๒.๑.๘ จัดประสบการณ์การเรียนรู้ ทั้งในลักษณะที่มีการวางแผนไว้ล่วงหน้า และที่เกิดขึ้นในสภาพจริง
โดยไม่ได้คาดการณ์ไว้

๒.๑.๙ จัดทำสารนิทัศน์ (การจัดทำข้อมูลที่แสดงให้เห็นร่องรอยพัฒนาการการเรียนรู้จากการจัด
กิจกรรม) ด้วยการรวบรวมข้อมูลเกี่ยวกับพัฒนาการและการเรียนรู้ของเด็กเป็นรายบุคคล นำมาไตร่ตรอง/ใช้ให้เป็น
ประโยชน์ต่อการพัฒนาเด็ก และการวิจัยในชั้นเรียน

๒.๑.๑๐ จัดประสบการณ์การเรียนรู้ โดยให้พ่อแม่ ครอบครัว และชุมชนมีส่วนร่วม ทั้งการวางแผน การ
สนับสนุน สื่อ แหล่งเรียนรู้ การเข้าร่วมกิจกรรมและการประเมินพัฒนาการ

ผลจากการดำเนินงานในด้านนี้ ทำให้เด็กมีความพร้อมทั้ง ๔ ด้าน มีพัฒนาการที่เหมาะสมกับวัย และ
ตามศักยภาพของแต่ละคน

๒.๒ ด้านการบริหารจัดการสถานศึกษา ศูนย์พัฒนาเด็กเล็กองค์การบริหารส่วนตำบลท่านยัดหลักการ บริหารแบบมีส่วนร่วม (Participative Management) ซึ่งนอกจากผู้บริหารจะมีบทบาทสำคัญ แล้ว ครู และ บุคลากรทางการศึกษา คณะกรรมการบริหารศูนย์พัฒนาเด็กเล็ก ตลอดจนผู้ปกครอง และผู้มีส่วนเกี่ยวข้อง ก็เป็น ส่วนหนึ่งที่ทำให้ศูนย์พัฒนาเด็กเล็กก้าวหน้าไปได้ด้วยดี การบริหารจัดการศูนย์พัฒนาเด็กเล็กองค์การบริหารส่วน ตำบลท่านยัดผู้บริหาร/หัวหน้าศูนย์พัฒนาเด็กเล็ก จะเปิดโอกาสให้ผู้มีส่วนเกี่ยวข้องแสดงความคิดเห็น เปิดโอกาสให้ ผู้ได้บังคับบัญชามีส่วนเกี่ยวข้องในกระบวนการตัดสินใจใช้ความคิดสร้างสรรค์และความเชี่ยวชาญในการแก้ปัญหา รวมทั้งเปิดโอกาสให้ผู้ปกครอง/ชุมชน และผู้มีส่วนเกี่ยวข้องเข้ามามีส่วนร่วมในกระบวนการบริหาร เพื่อก่อให้เกิด ความร่วมมือ ร่วมแรง ร่วมใจ

ผลจากการบริหารจัดการแบบมีส่วนร่วม (Participative Management) ทำให้การดำเนินงานพัฒนา คุณภาพการศึกษา ของศูนย์พัฒนาเด็กเล็กองค์การบริหารส่วนตำบลท่านยัดบรรลุตามเป้าประสงค์ที่กำหนด

๒.๓ ด้านคุณภาพของครู และหัวหน้าศูนย์พัฒนาเด็กเล็ก ครู ทุกคนของศูนย์พัฒนาเด็กเล็กองค์การ บริหารส่วนตำบลท่านยัดจบการศึกษาระดับปริญญาตรี สาขาการศึกษาปฐมวัย ทำให้ครูทุกคน มีความเข้าใจและจัด ประสบการณ์การเรียนรู้ให้กับเด็ก โดยเน้นเด็กเป็นสำคัญ ครูมีทักษะวิชาชีพในการพัฒนาหลักสูตรและกระบวนการ เรียนรู้อย่างมีประสิทธิภาพ โดยใช้สื่อนวัตกรรม และเทคโนโลยีที่ทันสมัย เหมาะสมกับนักเรียน มีความกระตือรือร้น สนใจ ใส่ใจ ดูแลช่วยเหลือนักเรียน ได้เรียนรู้และพัฒนาตนเองตามศักยภาพอย่างเต็มกำลังความสามารถ

นอกจากนั้นหัวหน้าศูนย์พัฒนาเด็กเล็ก ยังเป็นผู้นำการเปลี่ยนแปลง มีการบริหารจัดการที่ดี มีความรู้ ความสามารถในการพัฒนาวิชาการ หลักสูตร นวัตกรรมและกระบวนการเรียนรู้ ไปสู่การปฏิบัติอย่างมี ประสิทธิภาพ และคุณภาพ เกิดประโยชน์สูงสุดแก่นักเรียน โดยอาศัยการมีส่วนร่วมจากทุกฝ่ายที่เกี่ยวข้อง ส่งผลให้ การจัดการศึกษาของศูนย์พัฒนาเด็กเล็กองค์การบริหารส่วนตำบลท่านยัดเกิดผลผลิตที่ดี และสอดคล้องกับ ความต้องการของชุมชน/ท้องถิ่น ผู้เรียนมีคุณภาพตามมาตรฐาน มีการจัดบรรยากาศการเรียนรู้ที่เอื้อต่อการพัฒนา ศักยภาพผู้เรียน และมีความเป็นประชาธิปไตย

๒.๔ ด้านการให้ความร่วมมือจากชุมชน องค์กรและผู้มีส่วนเกี่ยวข้อง

ศูนย์พัฒนาเด็กเล็กองค์การบริหารส่วนตำบลท่านยัดมีแนวทางในการดำเนินการสร้างความสัมพันธ์สอง แนวทาง คือการสร้างความสัมพันธ์ทางตรง ประกอบด้วยวิธีการหลัก ๒ ประการ ได้แก่ การนำศูนย์พัฒนาเด็กเล็ก ออกสู่ชุมชน และ การนำชุมชนเข้ามาสู่ศูนย์พัฒนาเด็กเล็ก และการสร้างความสัมพันธ์ทางอ้อม โดยการพัฒนาให้ บุคลากรมีมนุษยสัมพันธ์อันดีสามารถปฏิบัติงานได้อย่างมีประสิทธิภาพ และ การปรับปรุงพัฒนาศูนย์พัฒนาเด็กเล็ก ให้สะอาด ปลอดภัย ร่มรื่น สวยงาม น่าดู น่าอยู่ น่าเรียน เป็นที่ประทับใจแก่ผู้มาเยี่ยมเยือน

ผลจากการสร้างความสัมพันธ์ระหว่างศูนย์พัฒนาเด็กเล็กองค์การบริหารส่วนตำบลท่านยัดกับชุมชน ทำให้ ชุมชนเห็นความสำคัญและให้ความช่วยเหลือทั้งด้านงบประมาณ ด้านภูมิปัญญา ด้านแหล่งเรียนรู้ และอื่น ๆ

๒.๕ ด้านการดูแลเด็ก ศูนย์พัฒนาเด็กเล็กองค์การบริหารส่วนตำบลท่านยัดมีโครงการระบบดูแลช่วยเหลือ นักเรียน ซึ่งถือว่าเป็นโครงการเด่น โดยมีการรวบรวมและเก็บข้อมูลนักเรียนทุกด้านเพื่อนำมาวิเคราะห์จัดลำดับ ความสำคัญ และให้ความช่วยเหลือเป็นรายบุคคล ครูออกเยี่ยมบ้านนักเรียนทุกคน อย่างสม่ำเสมอ ซึ่งนอกจากจะ

เป็นการดูแล เอาใจใส่และช่วยเหลือนักเรียนแล้ว ยังเป็นการสร้างความสัมพันธ์กับผู้ปกครอง/ชุมชน โดยอ้อม ทำให้เกิดความร่วมมือ ระหว่างผู้ปกครอง/ชุมชน กับ ศูนย์พัฒนาเด็กเล็ก

๒.๖ ด้านความร่วมมือของผู้ปกครอง ชุมชนในการพัฒนาหลักสูตร พัฒนาการจัดประสบการณ์การเรียนรู้ ศูนย์พัฒนาเด็กเล็กองค์การบริหารส่วนตำบลท่านได้รับความร่วมมือจากผู้ปกครอง/ชุมชน และผู้มีส่วนเกี่ยวข้อง ดังนี้

๒.๖.๑ มีส่วนร่วมในการกำหนดสาระของหลักสูตรสถานศึกษา เพื่อให้สอดคล้องกับความต้องการของชุมชนและสังคม ตลอดจนส่งเสริมสนับสนุนกิจกรรมของสถานศึกษาเพื่อพัฒนาผู้เรียนตามศักยภาพ

๒.๖.๒ มีส่วนร่วมในการตรวจสอบและประเมินผลการจัดการศึกษาของสถานศึกษา และให้ข้อเสนอแนะเพื่อการพัฒนาคุณภาพของสถานศึกษา

๒.๖.๓ สนับสนุนทรัพยากรเพื่อการศึกษาตามความเหมาะสม

๒.๖.๔ ร่วมมือกับครูและผู้เกี่ยวข้อง ประสานงาน ป้องกันและแก้ไขปัญหาเกี่ยวกับพฤติกรรมที่ไม่พึงประสงค์ของผู้เรียน

๒.๖.๕ เป็นแหล่งการเรียนรู้ สร้างเครือข่ายการเรียนรู้ให้ผู้เรียนได้รับประสบการณ์ จากสถานการณ์จริง

จากการเปิดโอกาสให้บุคคล/ผู้มีส่วนเกี่ยวข้อง ได้เข้ามามีส่วนร่วมในการจัดการศึกษา ทั้งในฐานะกรรมการบริหารศูนย์ วิทยากร/ปราชญ์ชาวบ้าน ฐานะผู้ให้การสนับสนุนทรัพยากรทางการศึกษา และฐานะผู้ประเมินคุณภาพ ทำให้ศูนย์พัฒนาเด็กเล็กองค์การบริหารส่วนตำบลท่านประสบผลสำเร็จในการพัฒนาหลักสูตรสถานศึกษาของศูนย์พัฒนาเด็กเล็ก และการพัฒนาคุณภาพการจัดการศึกษาของศูนย์พัฒนาเด็กเล็ก โดยรวม

๓) ศูนย์พัฒนาเด็กเล็กมีแผนที่จะพัฒนาตนเองต่อไปอย่างไรให้ได้มาตรฐานที่ดีขึ้นกว่าเดิม

๑ ระดับ

แผนกลยุทธ์/กลยุทธ์ที่ ๑ การพัฒนาคุณภาพผู้เรียน

แผนกลยุทธ์/กลยุทธ์ที่ ๒ ส่งเสริมบุคลากรทางการศึกษาให้มีมาตรฐานตามมาตรฐานวิชาชีพ

แผนกลยุทธ์/กลยุทธ์ที่ ๓ พัฒนาสถานศึกษาให้มีสื่อและแหล่งเรียนรู้ทั้งภายในและภายนอกที่เอื้อต่อการเรียนรู้

แผนกลยุทธ์/กลยุทธ์ที่ ๔ ส่งเสริมการมีส่วนร่วมของผู้ปกครอง, คณะกรรมการสถานศึกษาและชุมชนให้มีส่วนร่วมด้านการศึกษา

ลงนาม.....ผอ.กองการศึกษาฯ

(นางจุฬารัตน์ สามไชย)

ประจำปีการศึกษา ๒๕๖๕

ตามที่ศูนย์พัฒนาเด็กเล็กองค์การบริหารส่วนตำบลด่าน ได้ดำเนินการประเมินคุณภาพภายใน ศูนย์พัฒนาเด็กเล็กประจำปีการศึกษา ๒๕๖๕ ตามระบบการประกันคุณภาพภายในสถานศึกษา ประกาศของ กระทรวงมหาดไทย โดยจัดทำรายงานประจำปีเสนอต่อ หน่วยงานต้นสังกัด หน่วยงานที่เกี่ยวข้อง และเสนอ ต่อ สาธารณชน เพื่อนำไปสู่การพัฒนาคุณภาพตามมาตรฐานการศึกษาและเพื่อรองรับการประเมินคุณภาพภายนอก บัดนี้การดำเนินการประเมินคุณภาพภายในสถานศึกษาเสร็จเรียบร้อยแล้ว จึงขอเสนอผลการ ประเมินคุณภาพภายในสถานศึกษา แสดงในตาราง สรุปผลได้ดังนี้

สรุปผลการประเมินภาพรวม

ต้องปรับปรุง ผ่านเกณฑ์ขั้นต่ำ ดี ดีมาก

มาตรฐาน/ตัวบ่งชี้	ระดับคุณภาพ
มาตรฐานด้านที่ ๑ การบริหารจัดการสถานพัฒนาเด็กปฐมวัย	ดี
มาตรฐานด้านที่ ๒ ครู/ผู้ดูแลเด็กให้การดูแล และจัดประสบการณ์การเรียนรู้และการ เล่นเพื่อพัฒนาเด็ก	ดีมาก
มาตรฐานด้านที่ ๓ คุณภาพของเด็กปฐมวัย	ดีมาก

ส่วนที่ ๑

ข้อมูลพื้นฐาน

๑ ข้อมูลพื้นฐานของสถานศึกษา

ชื่อ ศูนย์พัฒนาเด็กเล็กองค์การบริหารส่วนตำบลด่าน

ที่ตั้ง เลขที่ - หมู่ = ๘ ตำบลด่าน อำเภอราชไสล จังหวัดศรีสะเกษ

สังกัด องค์การบริหารส่วนตำบลด่าน โทรศัพท์ ๐๔๕-๙๑๘๘๒๘ โทรสาร -

๒ เปิดสอนระดับชั้น อนุบาล ๒ ปี ถึงระดับอนุบาล ๓ ปี จำนวนนักเรียน ๔๔ คน จำนวนครู ๓ คน จำนวนผู้ช่วยครูผู้ดูแลเด็ก ๓ คน

บุคลากรทางการศึกษา - คน

สืบเนื่องจากองค์การบริหารส่วนตำบลด่านได้รับการถ่ายโอนศูนย์พัฒนาเด็กเล็ก ๓ ขวบ จากสำนักงานการประถมศึกษาแห่งชาติเมื่อปี ๒๕๓๔ จำนวน ๒ ศูนย์ คือ ศูนย์พัฒนาเด็กเล็กโรงเรียนบ้านด่าน(รัฐราษฎร์พัฒนา) และศูนย์พัฒนาเด็กเล็กโรงเรียนบ้านดงแดง เพื่อให้การจัดการบริหารศูนย์พัฒนาเด็กเล็กเป็นไปด้วยความเรียบร้อยองค์การบริหารส่วนตำบลด่านได้นำศูนย์พัฒนาเด็กเล็กดังกล่าวมาจัดตั้งรวมกันไว้ที่ทำการองค์การบริหารส่วนตำบลด่าน ที่ตั้งอยู่ที่บ้านโนนสังข์ หมู่ ๘ ตำบลด่านซึ่งเป็นศูนย์กลางของตำบลด่าน ศูนย์พัฒนาเด็กเล็กองค์การบริหารส่วนตำบลด่าน สังกัดองค์การบริหารส่วนตำบลด่าน มีนักเรียน ๔๔ คน ครูผู้ดูแลเด็กจำนวน ๖ คน และมีนางพันทิพย์พา พงษ์จันโอ รักษาการหัวหน้าศูนย์พัฒนาเด็กเล็ก

ปัจจุบันศูนย์พัฒนาเด็กเล็กองค์การบริหารส่วนตำบลด่าน สังกัดองค์การบริหารส่วนตำบลด่าน เป็นผู้ดูแลมีหน้าที่บริหารจัดการและดำเนินงานศูนย์พัฒนาเด็กเล็กโดยส่งเสริมด้านบุคคลากร งบประมาณ วัสดุ อุปกรณ์การเรียนการสอน อาหารเสริม(นม) อาหารกลางวัน และอนุมัติ/จัดสรรงบประมาณในการดำเนินโครงการต่าง ๆ ที่ส่งเสริมและพัฒนาการทุกด้าน ให้กับเด็ก อย่างเต็มที่ตามศักยภาพ สภาพทางภูมิศาสตร์ ศูนย์พัฒนาเด็กเล็ก

เนื่องจากปัจจุบันศูนย์พัฒนาเด็กเล็กองค์การบริหารส่วนตำบลด่าน องค์การบริหารส่วนตำบลด่าน จำนวน ๓ ห้อง เป็นที่จัดประสบการณ์การเรียนรู้ให้กับเด็กปฐมวัย อายุ ๒-๕ ขวบ โดยองค์การบริหารส่วนตำบลด่านได้ปรับปรุง ซ่อมแซม และต่อเติมเป็นที่สำหรับให้เด็กรับประทานอาหาร สร้างห้องส้วม และสนามเด็กเล่น

๒. ข้อมูลผู้บริหาร

๒.๑ นายไพบูลย์ สุโพธิ์ เป็นประธานคณะกรรมการบริหารศูนย์พัฒนาเด็กเล็กองค์การบริหารส่วนตำบลด่าน หัวหน้าสถานศึกษา นางพันทิพย์พา พงษ์จันโอ วุฒิศึกษาสูงสุดปริญญาตรี สาขาการศึกษาปฐมวัย โทรศัพท์ (เคลื่อนที่) ๐๘๘-๙๕๐๒๗๖๑

๓. ข้อมูลครูและบุคลากรสนับสนุน

๓.๑ พนักงานครู

ที่	ชื่อ-ชื่อสกุล	อายุ	อายุราชการ	ตำแหน่ง/ วิทยฐานะ	วุฒิ	สาขาวิชา	สอน ช่วง อายุ	ภาระงานสอน (หน่วยการ เรียนรู้/สัปดาห์)	จำนวน ชั่วโมงที่เข้า รับการ พัฒนา (ปีปัจจุบัน)
๑	นางพันทิพย์พา พงษ์จันโอ	๕๑	๒๐ ปี เดือน	ครูชำนาญ การ	ปริญญา ตรี	การบริหาร การศึกษา	๓-๔ ปี	กิจกรรมหลัก ๖ กิจกรรม	-
๒	นางภรณ์ จันทะนาม	๕๘	๒๓ ปี เดือน	ครูชำนาญ การ	ปริญญา ตรี	การบริหาร การศึกษา	๓-๔ปี	กิจกรรมหลัก ๖ กิจกรรม	-
๓	นางธิดา สันโสภา	๔๙	๒๐ ปี เดือน	ครูชำนาญ การ	ปริญญา ตรี	การบริหาร การศึกษา	๒-๓ ปี	กิจกรรมหลัก ๖ กิจกรรม	-
๔	นางเสาวคนธ์ วรบุตร	๓๒	๒๗ ปี	-	ปริญญา ตรี	การศึกษา ปฐมวัย	๓-๔ ปี	กิจกรรมหลัก ๖ กิจกรรม	-
๕	นางประทีน เทียบคุณ	๓๒	๒๓ ปี	-	ปริญญา ตรี	การศึกษา ปฐมวัย	๒-๓ ปี	กิจกรรมหลัก ๖ กิจกรรม	-
๖	นางสาวนงลักษณ์ หลักด้าน		๑๓ ปี	-	ปริญญา ตรี	การศึกษา ปฐมวัย	๒-๓ ปี	กิจกรรมหลัก ๖ กิจกรรม	

๓.๒ พนักงานจ้าง(ปฏิบัติหน้าที่สอน)

ที่	ชื่อ - ชื่อสกุล	อายุ	อายุงาน	วุฒิ	สาขาวิชา	จ้างด้วยเงิน	ภาระงานสอน (ชั่วโมง/สัปดาห์)	จำนวนชั่วโมงที่เข้ารับการพัฒนา (ปีปัจจุบัน)
๑								
๒								
๓								

๓.๓ พนักงานจ้าง (สนับสนุนการสอน)

ที่	ชื่อ - ชื่อสกุล	อายุ	ตำแหน่ง	วุฒิ	สาขา	ปฏิบัติหน้าที่	จ้างด้วยเงิน
๑							
๒							
๓							
	ฯลฯ						

๓.๔ สรุปจำนวนบุคลากร

๓.๔.๑ จำนวนบุคลากรจำแนกตามประเภท/ตำแหน่ง และวุฒิการศึกษา

ประเภท/ตำแหน่ง	จำนวนบุคลากร (คน)				รวม
	ต่ำกว่าปริญญาตรี	ปริญญาตรี	ปริญญาโท	ปริญญาเอก	
๑. ผู้บริหารสถานศึกษา	-	-	-	-	-
- หัวหน้าสถานศึกษา	-	-	-	-	-
รวม	-	-	-	-	-
๒. สายงานการสอน	-	-	-	-	-
- พนักงานครู	-	๓	-	-	๓
- พนักงานจ้าง(สอน)	-	๓	-	-	๓
- อื่นๆ (ระบุ)	-	-	-	-	-
รวม	-	-	-	-	-
๓. สายงานสนับสนุนการสอน					
- พนักงานจ้างตามภารกิจ	-	-	-	-	-
- พนักงานจ้างทั่วไป	-	-	-	-	-
- ลูกจ้างประจำ	-	-	-	-	-
- อื่นๆ (ระบุ)	-	-	-	-	-
รวม	-	๖	-	-	๖
รวมทั้งสิ้น	-	๖	-	-	๖

๔. ข้อมูลเด็กเล็กในศูนย์พัฒนาเด็กเล็ก (ณ วันที่ ๑ พฤศจิกายน ของปีการศึกษาที่รายงาน)

๔.๑ จำนวนเด็กเล็กในศูนย์พัฒนาเด็กเล็กในศูนย์พัฒนาเด็กเล็ก ปีการศึกษา ๒๕๖๕ ทั้งสิ้น ๕๔ คน จำแนกตามระดับชั้นที่เปิดสอน

ระดับชั้นเรียน	จำนวนห้อง	เพศ		รวม	จำนวนเฉลี่ยต่อห้อง
		ชาย	หญิง		
เตรียมอนุบาล (๒-๓ปี)	๑	๙	๕	๑๔	
อนุบาล (๒.๕-๓ปี)	๑	๘	๕	๑๓	
อนุบาล (๓-๔ปี)	๑	๗	๑๐	๑๗	
รวม	๓	๒๔	๒๐	๔๔	

จำนวนเด็กพิเศษในศูนย์พัฒนาเด็กเล็ก ชาย.....คน หญิง.....คน รวม จำนวน.....คน

อัตราส่วนเด็กเล็กในศูนย์พัฒนาเด็กเล็ก : ครูระดับอนุบาล =๑..... :๗..... เป็นไปตามเกณฑ์

ไม่เป็นไปตามเกณฑ์

๕. ข้อมูลผลสัมฤทธิ์ทางการเรียนในระดับสถานศึกษา

๕.๑ ระดับการศึกษาปฐมวัย

๕.๑.๑ พัฒนาการด้านร่างกาย ปีการศึกษา ๒๕๖๕

ระดับชั้น	จำนวน เด็กที่ ประเมิน	จำนวนเด็กที่มีผลการประเมิน พัฒนาการ			รวม	ค่าเฉลี่ย	S.D.	เด็กที่มีผลการประเมิน ระดับ ๒ (พอใช้)ขึ้นไป	
		๑	๒	๓				จำนวน	ร้อยละ
		ปรังปรุง	พอใช้	ดี					
เตรียมอนุบาล ๒-๓ ปี	๑๔	๐	๐	๑๔	๑๔	๗.๓๓	๑๒.๗๐	๑๔	๑๐๐.๐๐
อนุบาล ๒.๕-๓ปี	๑๓	๐	๐	๑๓	๑๓	๙.๓๓	๑๖.๑๗	๑๓	๑๐๐.๐๐
อนุบาล ๓-๔ปี	๑๗	๐	๐	๑๗	๑๗	๙.๓๓	๑๖.๑๗	๑๗	๑๐๐.๐๐
รวมทุก ระดับชั้น	๔๔	๐	๐	๔๔	๔๔	๑๖.๖๗	๒๘.๘๗	๔๔	๑๐๐.๐๐
ร้อยละรวม	๑๐๐	๐	๐.๐๐	๑๐๐.๐๐	๗๘	๓๓.๓๓	๕๗.๗๔	๑๐๐.๐๐	๑๐๐.๐๐

๕.๑.๒ พัฒนาการด้านอารมณ์ จิตใจ ปีการศึกษา ๒๕๖๕

ระดับชั้น	จำนวน เด็กที่ ประเมิน	จำนวนเด็กที่มีผลการประเมิน พัฒนาการ			รวม	ค่าเฉลี่ย	S.D.	เด็กที่มีผลการประเมิน ระดับ ๒ (พอใช้)ขึ้นไป	
		๑	๒	๓				จำนวน	ร้อยละ
		ปรังปรุง	พอใช้	ดี					
เตรียม อนุบาล ๒-๓ ปี	๑๔	๐	๐	๑๔	๑๔	๗.๓๓	๑๑.๐๒	๑๔	๑๐๐.๐๐
อนุบาล ๒.๕-๓ปี	๑๓	๐	๐	๑๓	๑๓	๙.๓๓	๑๖.๑๗	๑๓	๑๐๐.๐๐
อนุบาล ๓-๔ปี	๑๗	๐	๐	๑๗	๑๗	๙.๓๓	๑๖.๑๗	๑๗	๑๐๐.๐๐
รวมทุก ระดับชั้น	๔๔	๐	๐	๔๔	๔๔	๑๖.๖๗	๒๗.๑๕	๔๔	๑๐๐.๐๐
ร้อยละรวม	๑๐๐	๐	๐	๙๖.๐๐	๗๘	๓๓.๓๓	๕๔.๓๑	๑๐๐.๐๐	๑๐๐.๐๐

๕.๑.๓ พัฒนาการด้านสังคม ปีการศึกษา ๒๕๖๕

ระดับชั้น	จำนวนเด็กที่ประเมิน	จำนวนเด็กที่มีผลการประเมินพัฒนาการ			รวม	ค่าเฉลี่ย	S.D.	เด็กที่มีผลการประเมินระดับ ๒ (พอใช้)ขึ้นไป	
		๑	๒	๓				จำนวน	ร้อยละ
		ปรังปรัง	พอใช้	ดี					
เตรียมอนุบาล ๒-๓ ปี	๑๔	๐	๐	๑๔	๑๔	๗.๓๓	๑๑.๐๒	๑๔	๑๐๐.๐๐
อนุบาล ๒.๕-๓ปี	๑๓	๐	๐	๑๓	๑๓	๙.๓๓	๑๖.๑๗	๑๓	๑๐๐.๐๐
อนุบาล ๓-๔ปี	๑๗	๐	๐	๑๗	๑๗	๙.๓๓	๑๖.๑๗	๑๗	๑๐๐.๐๐
รวมทุกระดับชั้น	๔๔	๐	๐	๔๔	๔๔	๑๖.๖๗	๒๗.๑๕	๔๔	๑๐๐.๐๐
ร้อยละรวม	๑๐๐	๐	๐	๙๖.๐๐	๗๘	๓๓.๓๓	๕๔.๓๑	๑๐๐.๐๐	๑๐๐.๐๐

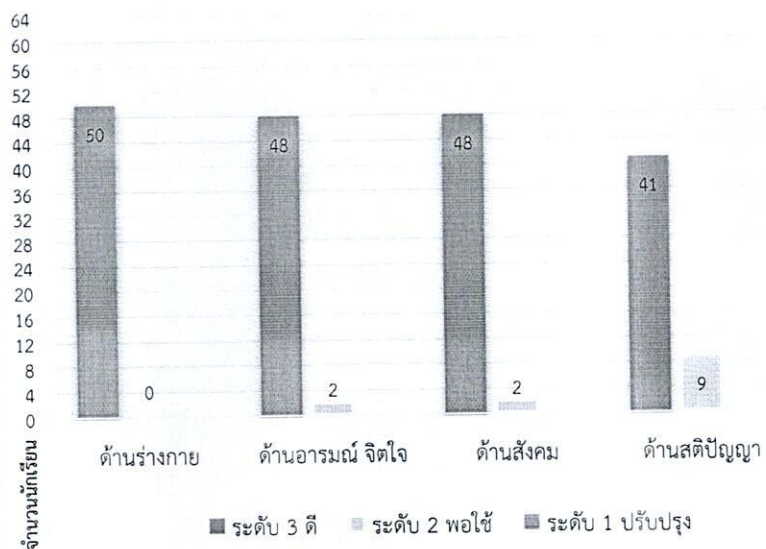
๕.๑.๔ พัฒนาการด้านสติปัญญา ปีการศึกษา ๒๕๖๕

ระดับชั้น	จำนวนเด็กที่ประเมิน	จำนวนเด็กที่มีผลการประเมินพัฒนาการ			รวม	ค่าเฉลี่ย	S.D.	เด็กที่มีผลการประเมินระดับ ๒ (พอใช้)ขึ้นไป	
		๑	๒	๓				จำนวน	ร้อยละ
		ปรังปรัง	พอใช้	ดี					
เตรียมอนุบาล ๒-๓ ปี	๑๔	๐	๐	๑๔	๗.๓๓	๑๒.๗๐	๑๔	๑๐๐.๐๐	
อนุบาล ๒.๕-๓ปี	๑๓	๐	๓	๑๐	๑๓	๙.๓๓	๙.๕๐	๑๓	๑๐๐.๐๐
อนุบาล ๒.๕-๓ปี	๑๗	๐	๖	๑๑	๑๗	๙.๓๓	๙.๕๐	๑๗	๑๐๐.๐๐
รวมทุกระดับชั้น	๔๔	๐	๙	๓๕	๔๔	๑๖.๖๗	๒๑.๕๕	๓๕	๑๐๐.๐๐
ร้อยละรวม	๑๐๐	๐	๑๘.๐๐	๘๒.๐๐	๗๘	๓๓.๓๓	๔๓.๑๐	๑๐๐.๐๐	๑๐๐.๐๐

ระดับชั้น	จำนวนเด็ก ที่ประเมิน	สรุปผลการประเมินพัฒนาการ				ค่าเฉลี่ย	ร้อยละ	สรุประดับ คุณภาพ พัฒนาการ
		ด้าน ร่างกาย	ด้าน อารมณ์ จิตใจ	ด้านสังคม	ด้าน สติปัญญา			
		จำนวนเด็กที่ ได้ระดับ 3 (ดี)	จำนวนเด็กที่ ได้ระดับ 3 (ดี)	จำนวนเด็กที่ ได้ระดับ 3 (ดี)	จำนวนเด็กที่ ได้ระดับ 3 (ดี)			
ห้อง1 (2-3)	14	14	14	14	14	95	ดี	
ห้อง2 (2.5-3)	13	13	13	13	10	92	ดี	
ห้อง3(3-4)	17	17	17	17	11	92	ดี	
รวม	44	44	44	44	35	94	ดี	
ร้อยละ	100	100.00	96.00	96.00	82.00			
สรุปพัฒนาการ		ดี	ดี	ดี	ดี			

เกณฑ์การประเมิน	
75 ขึ้นไป	= ดี
50 - 74	= พอใช้
0 - 49	= ปรับปรุง

แผนภูมิจำนวนนักเรียนมีผลประเมินพัฒนาการ (นักเรียนทั้งหมด)



๖. ข้อมูลเด็กเล็กในศูนย์พัฒนาเด็กเล็กด้านอื่นๆ

ที่	รายการ	จำนวน (คน)	คิดเป็น ร้อยละ*
๑.	จำนวนเด็กเล็กในศูนย์พัฒนาเด็กเล็กมีน้ำหนัก ส่วนสูง และสมรรถภาพทางกายตามเกณฑ์ รวมทั้งรู้จักดูแลตนเองให้มีความปลอดภัย	๔๔	๑๐๐
๒.	จำนวนเด็กเล็กในศูนย์พัฒนาเด็กเล็กที่ปลอดภัยจากปัญหาทางเพศ ยาเสพติด และสิ่งมอมเมา เช่น สุรา บุหรี่ เครื่องดื่มแอลกอฮอล์ เกม ฯลฯ	๔๔	๑๐๐
๓.	จำนวนเด็กเล็กในศูนย์พัฒนาเด็กเล็กที่มีความบกพร่องทางร่างกาย/เรียนร่วม	-	๐.๐๐
๔.	จำนวนเด็กเล็กในศูนย์พัฒนาเด็กเล็กที่มีภาวะทุพโภชนาการ	-	๐.๐๐
๕.	จำนวนเด็กเล็กในศูนย์พัฒนาเด็กเล็กที่มีปัญญาเลิศ	-	๐.๐๐
๖.	จำนวนเด็กเล็กในศูนย์พัฒนาเด็กเล็กที่ต้องการความช่วยเหลือเป็นพิเศษ	-	๐.๐๐
๗.	จำนวนเด็กเล็กในศูนย์พัฒนาเด็กเล็กที่ออกกลางคัน (ปีการศึกษาปัจจุบัน)	-	-
๘.	จำนวนเด็กเล็กในศูนย์พัฒนาเด็กเล็กที่มีเวลาเรียนไม่ถึงร้อยละ ๘๐	-	๐.๐๐
๙.	จำนวนเด็กเล็กในศูนย์พัฒนาเด็กเล็กที่เรียนซ้ำชั้น	-	๐.๐๐
๑๐.	จำนวนเด็กเล็กในศูนย์พัฒนาเด็กเล็กที่จบหลักสูตรปฐมวัย	๑๗	๑๐๐

หมายเหตุ: ร้อยละของเด็กเล็กในศูนย์พัฒนาเด็กเล็กทั้งหมด

๖.๑ ข้อมูลอาคารสถานที่

ที่	รายการ	จำนวน
๑.	อาคารเรียน	๒ หลัง
๒.	อาคารประกอบ	-
๓.	ห้องน้ำ/ห้องส้วม	๒ หลัง
๔.	สนามเด็กเล่น	๑ สนาม
๕.	สนามกีฬา	๑ สนาม

๗. ข้อมูลสภาพชุมชนโดยรวม

๗.๑) สภาพชุมชนรอบบริเวณสถานศึกษามีลักษณะ มีลักษณะชุมชนเกษตรกรรม ประชากรมากกว่าร้อยละ ๔๔.๕ ประกอบอาชีพเกษตรกรรมเช่น ทำนา เลี้ยงปลา ปลูกพืชผักสวนครัว และอาชีพรองลงมาคือ รับจ้างทั่วไป รับราชการ ค้าขาย และธุรกิจส่วนตัว ประชาชนในเขตตำบลด่าน ส่วนใหญ่ นับถือศาสนาพุทธ มีวัด ๕ แห่ง สำนักสงฆ์ - แห่ง

พื้นที่ในเขตตำบลด่าน แบ่งเขตการปกครองออกเป็น ๑๓ หมู่บ้าน มีหลังคาเรือน รวมทั้งสิ้น ๑,๑๐๐ ครัวเรือน มีจำนวนประชากรประมาณ ๑,๙๙๗ คน เพศชาย จำนวน ๑,๙๙๗ คน เพศหญิงจำนวน ๓,๘๙๖ คน รายได้เฉลี่ยทุกพื้นที่ที่บริการต่อครัวเรือน/ปี ๒๒,๙๕๒ บาท (ข้อมูลตำบลจากรพ.สต.ด่าน) ถือได้ว่าตำบลด่านเป็นศูนย์กลางการศึกษาของเด็กและเยาวชน โรงพยาบาลส่งเสริมสุขภาพตำบล ๑ แห่ง และสถานที่ราชการ เช่น องค์การบริหารส่วนตำบล ๑ แห่ง เป็นต้น

๗.๒) ผู้ปกครองส่วนใหญ่ จบการศึกษาระดับมัธยมศึกษา , อนุปริญญาและระดับปริญญาตรี อาชีพหลัก คือ เกษตรกรรม ส่วนใหญ่นับถือศาสนาพุทธ ฐานะทางเศรษฐกิจ/รายได้โดยเฉลี่ยต่อครอบครัว ต่อปี ๒๒,๙๕๒ บาท จำนวนคนเฉลี่ยต่อครอบครัว ๔ คน

๗.๓) โอกาสและข้อจำกัดของสถานศึกษา สถานศึกษาอยู่ติดถนนสายหลักของหมู่บ้าน และเชื่อมต่อไปยังตัวเมืองได้ สถานศึกษามีประตูหน้าเพียงประตูสองด้านที่ใช้เข้าออก มีรั้วขอบเขตที่เด็กไม่สามารถออกข้างนอกได้ สถานศึกษามีพื้นที่กว้างขวาง ร่มรื่น มีพื้นที่สีเขียว บริเวณสถานศึกษาสะอาด น่าอยู่ น่าดู น่าเรียน ซึ่งสอดคล้องกับมาตรฐานการจัดชั้นเรียนระดับปฐมวัย ผู้ปกครองส่วนใหญ่ให้ความร่วมมือต่อการจัดการศึกษาของสถานศึกษา

๘. โครงสร้างหลักสูตรสถานศึกษา

ศูนย์พัฒนาเด็กเล็กองค์การบริหารส่วนตำบลท่าน จัดสอนตามหลักสูตรสถานศึกษา ตามหลักสูตร การศึกษาปฐมวัย ๒๕๖๐ โดยศูนย์พัฒนาเด็กเล็กจัดหน่วยการเรียนรู้และเวลาเรียน ดังแสดงในตารางดังนี้

หลักสูตรสถานศึกษาการศึกษาปฐมวัย
(อายุ ๒ - ๓ ปี)

สาระที่ควรเรียนรู้	ลำดับที่	หน่วยการเรียนรู้
เรื่องราวเกี่ยวกับตัวเด็ก	๑	ก้าวใหม่ได้เรียนรู้
	๒	ก้าวใหม่ได้เรียนรู้
	๓	ก้าวใหม่ได้เรียนรู้
	๔	วันวิสาขบูชา
	๕	ชื่อของหนูก็มี
	๖	เด็กดีมีวินัย
	๗	สุขสดใสในร่างกาย
	๘	แสนสบายกินดีมีสุข
	๙	ทุกๆวันออกกำลังกาย
	๑๐	วันอาสาฬหบูชา วันเข้าพรรษา
	๑๑	วันเฉลิมพระชนมพรรษา ร.๑๐)
	๑๒	ความปลอดภัยมีมากหลาย
	๑๓	สัมผัสกายทั้ง๕
	๑๔	แม่จ๋า (วันแม่แห่งชาติ)
	๑๕	อวัยวะของหนู
	๑๖	เปล่งประกายหนูน้อยน่ารัก
	เรื่องราวเกี่ยวกับบุคคล และสถานที่แวดล้อมเด็ก	๑๗
๑๘		ครอบครัวพระราช
๑๙		เพื่อนบ้านของหนู
๒๐		เรียนรู้จังหวัดศรีสะเกษ
๒๑		ที่พักอุ่นใจ
๒๒		สายใยชุมชน
๒๓		ชื่นชมอาชีพ
๒๔		วันปียมหาราช
๒๕		ชีวิตน่ารู้
๒๖		วันลาภกระทง

--	--	--

สาระการเรียนรู้	สัปดาห์ที่	หน่วยการเรียนรู้	
เรื่องราวเกี่ยวกับธรรมชาติ รอบตัวเด็ก	๒๗	ฤดูกาลหรรษา	
	๒๘	วัน คีน ชื่นอุรา	
	๒๙	พ่อจ๋า (วันพ่อแห่งชาติ)	
	๓๐	นานาชาติทั่วโลก	
	๓๑	นกน้อยเร่ร่อน	
	๓๒	ต้นไม้คืบป่า	
	๓๓	วันขึ้นปีใหม่	
	๓๔	ดอกไม้งามตา	
	๓๕	วันเด็ก, วันครู	
	๓๖	สรรหาผีเสื้อ	
	๓๗	ขยันเหลือเจ้ามดน้อย	
	๓๘	วันมาฆบูชา	
	เรื่องราวเกี่ยวกับสิ่งต่างๆรอบตัวเด็ก	๓๙	อร่อยผักผลไม้
		๔๐	เติบโตเพราะเมล็ดข้าว
		๔๑	โลกเราน่ารัก
		๔๒	สีสวยสดใส
		๔๓	เดินทางทั่วไทย
๔๔		โลกไร้พรมแดน	
๔๕		สิ่งของเครื่องใช้	
๔๖		หัวใจนักคิด	
๔๗		นักประดิษฐ์ตัวน้อย	
๔๘		วันสงกรานต์	
๔๙		ผู้นำพอเพียง	
๕๐		ทองแดนอาเซียน	
๕๑		ประเพณีบุญบั้งไฟ (ทบทวน/ประเมินพัฒนาการ)	

๘. โครงสร้างหลักสูตรสถานศึกษา

ศูนย์พัฒนาเด็กเล็กองค์การบริหารส่วนตำบลด่าน จัดสอนตามหลักสูตรสถานศึกษา ตามหลักสูตรการศึกษาปฐมวัย ๒๕๖๐ โดยศูนย์พัฒนาเด็กเล็กจัดหน่วยการเรียนรู้และเวลาเรียน ดังแสดงในตารางดังนี้

หลักสูตรสถานศึกษาการศึกษาปฐมวัย
(อายุ ๒ - ๓ ปี)

สาระที่ควรเรียนรู้	ลำดับที่	หน่วยการเรียนรู้
เรื่องราวเกี่ยวกับตัวเด็ก	๑	ก้าวใหม่ได้เรียนรู้
	๒	ก้าวใหม่ได้เรียนรู้
	๓	ก้าวใหม่ได้เรียนรู้
	๔	วันวิสาขบูชา
	๕	ชื่อของหนูก็มี
	๖	เด็กดีมีวินัย
	๗	สุขสดใสในร่างกาย
	๘	แสนสบายกินดีมีสุข
	๙	ทุกๆวันออกกำลังกาย
	๑๐	วันอาสาฬหบูชา วันเข้าพรรษา
	๑๑	วันเฉลิมพระชนมพรรษา ร.๑๐)
	๑๒	ความปลอดภัยมีมากมาย
	๑๓	สัมผัสกายทั้ง๕
	๑๔	แม่จ๋า (วันแม่แห่งชาติ)
	๑๕	อวัยวะของหนู
	เรื่องราวเกี่ยวกับบุคคลและสถานที่แวดล้อมเด็ก	๑๖
๑๗		บ้านแสนสุข
๑๘		ครอบครัวพระราช
๑๙		เพื่อนบ้านของหนู
๒๐		เรียนรู้จังหวัดศรีสะเกษ
๒๑		ที่พักอุ่นใจ
๒๒		สายใยชุมชน
๒๓		ชื่นชมอาชีพ
๒๔		วันปิยมหาราช
๒๕		ชีวิตน่ารู้
๒๖		วันลายกระทง

--	--	--

สาระการเรียนรู้	สัปดาห์ที่	หน่วยการเรียนรู้	
เรื่องราวเกี่ยวกับธรรมชาติ รอบตัวเด็ก	๒๗	ฤดูกาลหรรษา	
	๒๘	วัน คีน ชื่นอุรา	
	๒๙	พ่อจ๋า (วันพ่อแห่งชาติ)	
	๓๐	นานาสัตว์โลก	
	๓๑	นกน้อยเรingers	
	๓๒	ต้นไม้คีนป่า	
	๓๓	วันขึ้นปีใหม่	
	๓๔	ดอกไม้งามตา	
	๓๕	วันเด็ก, วันครู	
	๓๖	สรรหาผีเสื้อ	
	๓๗	ขยันเหลือเจ้ามดน้อย	
	เรื่องราวเกี่ยวกับสิ่งต่างๆรอบตัวเด็ก	๓๘	วันมาฆบูชา
		๓๙	อร่อยผักผลไม้
		๔๐	เติบโตใหญ่เพราะเมล็ดข้าว
		๔๑	โลกเราน่ารัก
		๔๒	สีสวยสดใส
		๔๓	เดินทางทั่วไทย
๔๔		โลกไร้พรมแดน	
๔๕		สิ่งของเครื่องใช้	
๔๖		หัวใจนักคิด	
๔๗		นักประดิษฐ์ตัวน้อย	
๔๘		วันสงกรานต์	
๔๙		ผู้นำพอเพียง	
๕๐		ทองแดนอาเซียน	
๕๑		ประเพณีบุญบั้งไฟ (ทบทวน/ประเมินพัฒนาการ)	

สาระการเรียนรู้	สัปดาห์ที่	หน่วยการเรียนรู้
เรื่องราวเกี่ยวกับธรรมชาติ รอบตัวเด็ก	๒๗	ฤดูกาลหรรษา
	๒๘	วัน คีน ชื่นอุรา
	๒๙	พ่อจ๋า (วันพ่อแห่งชาติ)
	๓๐	นานาสัตว์โลก
	๓๑	นกน้อยเรingers
	๓๒	ต้นไม้คีนป่า
	๓๓	วันขึ้นปีใหม่
	๓๔	ดอกไม้งามตา
	๓๕	วันเด็ก, วันครู
	๓๖	สรรหาผีเสื้อ
	๓๗	ขยันเหลือเจ้ามดน้อย
เรื่องราวเกี่ยวกับสิ่งต่างๆรอบตัวเด็ก	๓๘	วันมาฆบูชา
	๓๙	อร่อยผักผลไม้
	๔๐	เติบโตใหญ่เพราะเมล็ดข้าว
	๔๑	โลกเราน่ารัก
	๔๒	สีสวยสดใส
	๔๓	เดินทางทั่วไทย
	๔๔	โลกไร้พรมแดน
	๔๕	สิ่งของเครื่องใช้
	๔๖	หัวใจนักคิด
	๔๗	นักประดิษฐ์ตัวน้อย
	๔๘	วันสงกรานต์
	๔๙	ผู้นำพอเพียง
	๕๐	ทองแดนอาเซียน
	๕๑	ประเพณีบุญบั้งไฟ (ทบทวน/ประเมินพัฒนาการ)

๙. แหล่งเรียนรู้และภูมิปัญญาท้องถิ่น

ข้อมูลเกี่ยวกับภูมิปัญญาและแหล่งเรียนรู้

จัดหาสื่อที่สร้างจินตนาการและความคิดสร้างสรรค์ โดยเน้นวัสดุจากธรรมชาติ เช่น ทราย บล็อกไม้ ตุ๊กตาประดิษฐ์ เป็นต้น รวมถึงแหล่งเรียนรู้ต่าง ๆ ในชุมชน เช่น วัด และภูมิปัญญาท้องถิ่น เป็นต้น มีการทัศนศึกษาออกสถานที่ ตามความเหมาะสมและสถานที่สอดคล้องกับการเรียนรู้ของผู้เรียน สื่อที่ถ่ายทอดความภาคภูมิใจให้ความรู้และความประทับใจในอาชีพต่าง ๆ โดยเชิญบุคลากรในชุมชนมาเป็นวิทยากร

แหล่งเรียนรู้ภายในศูนย์พัฒนาเด็กเล็กองค์การบริหารส่วนตำบลด่านเป็นแหล่งเรียนรู้ที่ครูสามารถนำมาใช้ประกอบการจัดประสบการณ์การเรียนรู้ให้กับผู้เรียนได้แก่

- มุมประสบการณ์
- แปลงดอกไม้,สวนสมุนไพร
- ลานกีฬาอเนกประสงค์
- สนามเด็กเล่น
- ห้องสื่อการเรียนการสอน
- ห้อง DLTV

๙.๑ แหล่งเรียนรู้ในชุมชน ได้แก่

- วัด
- อบต.ด่าน
- พระธาตุสีดา
- โรงพยาบาลส่งเสริมสุขภาพตำบลด่าน
- แปลงนาข้าวรอบๆบริเวณหมู่บ้าน

๙.๒ ภูมิปัญญาท้องถิ่น ได้แก่

- การทำอาหาร และขนมพื้นบ้าน
- พิธีกรรมพื้นบ้าน
- สวนเกษตรผสมผสาน

ปราชญ์ชาวบ้าน/ภูมิปัญญาท้องถิ่น/ผู้ทรงคุณวุฒิที่ศูนย์พัฒนาเด็กเล็กอบต.ด่านเชิญมาให้ความรู้แก่ครูและผู้เรียนในปีการศึกษา ๒๕๖๕ มีดังนี้

๑. นายนาค ดงแดง ภูมิปัญญาท้องถิ่น ด้านการทำพิธีกรรม บายศรีสู่ขวัญ
๒. นางสาวน รัตนะวัน ภูมิปัญญาท้องถิ่น เรื่องสมุนไพร
๓. นางน้อย แสนแหวด ภูมิปัญญาท้องถิ่น ด้านการทำขนมพื้นบ้าน
๔. นางอุไร มาหา ภูมิปัญญาท้องถิ่น ด้านการทำข้าวต้มด้วยใบมะพร้าว
๕. นางไสว ภาชู ภูมิปัญญาท้องถิ่นด้าน การทำอาหารพื้นบ้าน (แกงกล้วย)
๖. นางจันทง อาจวงษา ภูมิปัญญาท้องถิ่นด้าน การทำขนมพื้นบ้าน ขนมตาน (ขนมข้าวแห้ง)
๗. นางหนูทิพย์ สันโสภา ภูมิปัญญาท้องถิ่น ด้านการเพาะเห็ด
๘. นายอภิชาติ ไหมพรม ภูมิปัญญาท้องถิ่น ด้านเกษตรผสมผสาน
๙. นางสาวณธาร จำปาพันธ์ ผู้ทรงคุณวุฒิ ให้ความรู้ด้านการส่งเสริมสุขภาพ

๑๒.๓ เครื่องคอมพิวเตอร์ทั้งหมด จำนวน ๓ เครื่องจำแนกเป็น

๑) ใช้เพื่อสนับสนุนการบริหารการจัดการสถานศึกษา จำนวน ๓ เครื่อง

๒) ใช้เพื่อให้บริการสืบค้นข้อมูลทางอินเทอร์เน็ต จำนวน ๓ เครื่อง

๑๐.ผลงานดีเด่นในรอบปีที่ผ่านมา

๑๐.๑ ผลงานดีเด่น

ประเภท	ระดับรางวัล/ชื่อรางวัลที่ได้รับ/วันที่ได้รับ	หน่วยงานที่ให้
สถานศึกษา		
ผู้บริหาร(ระบุชื่อ)		
ครู(ระบุชื่อ) นางพันทิพย์พา พงษ์จันโอ นางภารณ์ จันทะนาม นางธิดา สันโสภา		
เด็ก(ระบุชื่อ)		

๑๐.๒ งาน/โครงการ/กิจกรรม/ผลงานที่ประสบผลสำเร็จจนได้รับการยอมรับ หรือเป็นตัวอย่างการปฏิบัติระดับปฐมวัย

๑๓.๒ งาน/โครงการ/กิจกรรม ที่ประสบผลสำเร็จ

๑๓.๒.๑ โครงการตามมาตรฐานด้านที่ ๑ ด้านการบริหารจัดการศูนย์พัฒนาเด็กเล็ก

มี ๑๓ โครงการ ดังนี้

- ๑) โครงการพัฒนาสื่อการเรียนการสอนโดยการมีส่วนร่วมชุมชน
- ๒) โครงการนิเทศภายในสถานศึกษา
- ๓) โครงการพัฒนาศักยภาพบุคลากรศูนย์พัฒนาเด็กเล็ก
- ๔) โครงการส่งเสริมการเรียนรู้ภูมิปัญญาท้องถิ่น
- ๕) โครงการศึกษาแหล่งเรียนรู้ในชุมชน
- ๖) โครงการระบบดูแลช่วยเหลือนักเรียน
- ๗) โครงการปรับปรุงภูมิทัศน์ ภายในและภายนอกห้องเรียน
- ๘) โครงการเยี่ยมบ้านสานสัมพันธ์
- ๙) โครงการจัดทำแผนปฏิบัติการประจำปีการศึกษา ๒๕๖๔
- ๑๐) โครงการประชุมผู้ปกครอง
- ๑๑) โครงการประชุมกรรมการศูนย์

- ๑๒) โครงการเด็กปฐมวัยใส่ใจวิถีพุทธ
 ๑๒) โครงการสานสัมพันธ์ชุมชน
 ๑๓) โครงการพัฒนาหลักสูตรสถานศึกษา ศูนย์พัฒนาเด็กเล็ก
 ๑๓.๒.๒โครงการตามมาตรฐานด้านที่ ๒ ด้านครู/ผู้ดูแลเด็ก ให้การดูแล จัดประสบการณ์ การเรียนรู้และการเล่น เพื่อพัฒนาเด็กปฐมวัย มี ๑๔ โครงการ ดังนี้
- ๑) โครงการส่งเสริมสุขภาพอนามัยนักเรียน
 - ๒) โครงการส่งเสริมทักษะทางวิชาการ
 - ๓) โครงการส่งเสริมพัฒนาการเรียนรู้ทักษะทางด้านสมอง(EF)
 - ๔) โครงการวันไหว้ครู
 - ๕) โครงการจัดกิจกรรมวันเข้าพรรษา
 - ๖) โครงการวันแม่แห่งชาติ
 - ๗) โครงการอบรมคุณธรรม จริยธรรม สำหรับนักเรียน
 - ๘) โครงการกิจกรรมวัน
 - ๙) โครงการวันลอยกระทง
 - ๑๐) โครงการส่งเสริมผู้เรียนสามารถเรียนรู้และเข้าใจตามหลักค่านิยม ๑๒ ประการ
 - ๑๑) โครงการส่งเสริมประสบการณ์วิถีชีวิตเศรษฐกิจพอเพียง
 - ๑๒) โครงการพัฒนาวิจัยในชั้นเรียน
 - ๑๓) โครงการค่ากิจกรรมพัฒนาผู้เรียน
 - ๑๔) โครงการเทคโนโลยีสารสนเทศและการสื่อสาร
- ๑๓.๒.๓โครงการตามมาตรฐานด้านที่ ๓ ด้านคุณภาพของเด็กปฐมวัย มี ๒ โครงการ ดังนี้
- ๑) โครงการอาหารกลางวัน
 - ๒) โครงการอาหารเสริม (นม)

๑๑.ผลการประเมินภายในสถานศึกษาในที่ผ่านมา ปีการศึกษา ๒๕๖๔

สรุปผลการประเมินภาพรวม

ต้องปรับปรุง ผ่านเกณฑ์ขั้นต่ำ / ดี ดีมาก

มาตรฐาน/ตัวบ่งชี้	ระดับคุณภาพ
มาตรฐานด้านที่ ๑ การบริหารจัดการสถานพัฒนาเด็กปฐมวัย	
ตัวบ่งชี้ที่ ๑.๑ การบริหารจัดการอย่างเป็นระบบ	ดีมาก
ตัวบ่งชี้ที่ ๑.๒ การบริหารจัดการบุคลากรทุกประเภทตามหน่วยงานที่สังกัด	ดี
ตัวบ่งชี้ที่ ๑.๓ การบริหารจัดการสภาพแวดล้อมเพื่อความปลอดภัย	ดี
ตัวบ่งชี้ที่ ๑.๔ การจัดการเพื่อส่งเสริมสุขภาพและการเรียนรู้	ดี
ตัวบ่งชี้ที่ ๑.๕ การส่งเสริมการมีส่วนร่วมของครอบครัวและชุมชน	ดีมาก
มาตรฐานด้านที่ ๒ ครู/ผู้ดูแลเด็กให้การดูแล และจัดประสบการณ์การเรียนรู้และการเล่นเพื่อพัฒนาเด็ก	

มาตรฐาน/ตัวบ่งชี้	ระดับคุณภาพ
ตัวบ่งชี้ที่ ๒.๑ การดูแลและพัฒนาเด็กอย่างรอบด้าน	ดีมาก
ตัวบ่งชี้ที่ ๒.๒ การส่งเสริมพัฒนาการด้านร่างกายและดูแลสุขภาพ	ดีมาก
ตัวบ่งชี้ที่ ๒.๓ การส่งเสริมพัฒนาการด้านสติปัญญา ภาษาและการสื่อสาร	ดีมาก
ตัวบ่งชี้ที่ ๒.๔ การส่งเสริมพัฒนาการด้านอารมณ์ จิตใจ-สังคม ปลูกฝังคุณธรรมและความเป็นพลเมืองดี	ดีมาก
ตัวบ่งชี้ที่ ๒.๕ การส่งเสริมเด็กในระยะเปลี่ยนผ่านให้ปรับตัวสู่การเชื่อมต่อในขั้นถัดไป	ดี
มาตรฐานด้านที่ ๓ คุณภาพของเด็กปฐมวัย	
*สำหรับเด็กแรกเกิด - อายุ ๒ ปี (๒ ปี ๑๑ เดือน ๒๙ วัน)	
ตัวบ่งชี้ที่ ๓.๑ ก เด็กมีการเจริญเติบโตสมวัย	ดีมาก
ตัวบ่งชี้ที่ ๓.๒ ก เด็กมีพัฒนาการสมวัย	ดี
*สำหรับเด็ก อายุ ๓ ปี - อายุ ๖ ปี (ก่อนเข้าประถมศึกษาปีที่ ๑)	
ตัวบ่งชี้ที่ ๓.๑ ข เด็กมีการเจริญเติบโตสมวัยและมีสุขนิสัยที่เหมาะสม	ดีมาก
ตัวบ่งชี้ที่ ๓.๒ ข เด็กมีพัฒนาการสมวัย	ดี
ตัวบ่งชี้ที่ ๓.๓ ข เด็กมีพัฒนาการด้านการเคลื่อนไหว	ดี
ตัวบ่งชี้ที่ ๓.๔ ข เด็กมีพัฒนาการด้านอารมณ์จิตใจ	ดี
ตัวบ่งชี้ที่ ๓.๕ ข เด็กมีพัฒนาการด้านสติปัญญา เรียนรู้และสร้างสรรค์	ดีมาก
ตัวบ่งชี้ที่ ๓.๖ ข เด็กมีพัฒนาการด้านภาษาและการสื่อสาร	ดีมาก
ตัวบ่งชี้ที่ ๓.๗ ข เด็กมีพัฒนาการด้านสังคม คุณธรรม มีวินัย และความเป็นพลเมืองดี	ดีมาก

ส่วนที่ ๒

สภาพการดำเนินงานของสถานศึกษา

๑ การบริหารจัดการศึกษา

ศูนย์พัฒนาเด็กเล็กองค์การบริหารส่วนตำบลด่านได้จัดแบ่งโครงสร้างการบริหารงานเป็น ๔ ฝ่าย(ตามมาตรฐานการดำเนินงานศูนย์พัฒนาเด็กเล็ก ปี พ.ศ.๒๕๖๔) โดยแบ่งเป็น ฝ่ายการบริหารจัดการ ฝ่ายบุคลากร ฝ่ายอาคารสถานที่ ฝ่ายวิชาการ ฝ่ายสัมพันธ์ชุมชน และฝ่ายพัฒนาเครือข่าย ดังผังโครงสร้างนี้

๖. ด้านส่งเสริมเครือข่ายการพัฒนาเด็กปฐมวัย มีการสร้างเครือข่ายการพัฒนาเด็กปฐมวัย และมีการกำหนดแนวทางขับเคลื่อนอย่างเป็นรูปธรรม

๒. วิสัยทัศน์ พันธกิจ ยุทธศาสตร์ กลยุทธ์ เป้าประสงค์ อัตลักษณ์ และเอกลักษณ์ วิสัยทัศน์

วิสัยทัศน์เป็นสถานการณ์ในอนาคตที่ศูนย์พัฒนาเด็กเล็กองค์การบริหารส่วนตำบลท่านต้องการให้เกิดขึ้น เพื่อการแก้ไขปัญหาและตอบสนองความต้องการของกลุ่มเป้าหมาย จากความหมายดังกล่าวข้างต้น ทางศูนย์พัฒนาเด็กเล็กองค์การบริหารส่วนตำบลท่านจัดตั้งขึ้นเพื่อดำเนินภารกิจด้านการดูแลเด็กปฐมวัย เพื่อเพิ่มประสิทธิภาพของเด็กปฐมวัยหรือเด็กก่อนวัยเรียนให้มีพัฒนาการด้านร่างกาย อารมณ์ สังคม และสติปัญญาให้มีความเหมาะสมกับวัย และเป็นการเปิดโอกาสทางการศึกษาให้เด็กในชุมชนเขตองค์การบริหารส่วนตำบลท่าน ให้ได้รับการศึกษาที่เท่าเทียมกัน ผู้ปกครองลดค่าใช้จ่ายในการส่งบุตรหลานเข้าเรียนในสถานศึกษาเอกชน ตลอดจนสร้างเสริมให้เด็กปฐมวัยได้เรียนรู้ ควบคู่กับการสร้างเสริมคุณธรรมในตนเองที่ดั่งงามสามารถนำไปส่งเสริม สร้างสรรค์และสามารถดำรงชีวิตอยู่ในสังคมของอาเซียนได้อย่างมีความสุข ซึ่งได้กำหนดวิสัยทัศน์ ดังนี้

"ศูนย์เด็กเล็กน่าอยู่ ส่งเสริมการเรียนรู้อย่างสมดุล มีคุณธรรมจริยธรรม ช่วยสร้างสรรชุมชน"

พันธกิจ

๑. พัฒนาความพร้อมของเด็กทุกด้าน
๒. พัฒนาคูรู้ ให้มีความรู้ คุณธรรมจริยธรรมเพื่อเป็นแบบอย่างที่ดีแก่เด็กและชุมชน
๓. พัฒนาศูนย์พัฒนาเด็กเล็กให้สะอาด น่าดู น่าอยู่ น่าเรียน มีความร่มรื่น มีสิ่งแวดล้อมที่ดี มีความปลอดภัย เป็นที่ยอมรับของชุมชนและผู้มีส่วนเกี่ยวข้อง
๔. ประสานชุมชน หน่วยงานต้นสังกัด ภาครัฐและเอกชนให้มีส่วนร่วมในการพัฒนา

ยุทธศาสตร์และกลยุทธ์

ยุทธศาสตร์	กลยุทธ์	หน่วยงานที่รับผิดชอบ
<p>๑. ยุทธศาสตร์ การพัฒนาคุณภาพผู้เรียน</p>	<p>๑.๑ ส่งเสริมและพัฒนาผู้เรียนให้มีพัฒนาการทั้ง ๔ ด้าน เหมาะสมกับวัย</p> <p>๑.๒ ส่งเสริมและพัฒนาผู้เรียนให้มีคุณธรรม จริยธรรมที่เหมาะสม</p> <p>๑.๓ ส่งเสริมให้ผู้เรียนสามารถเรียนรู้และเข้าใจตามหลักค่านิยม ๑๒ ประการ</p> <p>๑.๔ ส่งเสริมให้ผู้เรียนมีการเรียนรู้ตามแนวทางของหลักเศรษฐกิจพอเพียง</p>	<p>ศพด.อบต.ด้าน</p>
<p>๒. ยุทธศาสตร์ การส่งเสริมบุคลากรทางการศึกษาให้มีมาตรฐานตามมาตรฐานวิชาชีพ</p>	<p>๒.๑ พัฒนาให้ครูมีความรู้ความสามารถในการจัดการเรียนการสอน</p> <p>๒.๒ ส่งเสริมให้ครู/ผู้ช่วยครูผู้ดูแลเด็กมีคุณภาพ ได้เข้ารับการอบรมในด้านการศึกษาระดับดีขึ้น</p>	<p>ศพด.อบต.ด้าน</p>
<p>๓. ยุทธศาสตร์ การพัฒนาสถานศึกษาให้มีสื่อและแหล่งเรียนรู้ทั้งภายในและภายนอกที่เอื้อต่อการเรียนรู้</p>	<p>๓.๑ ส่งเสริมและจัดหาสื่อที่เพิ่มขึ้นแต่ละปี</p> <p>๓.๒ ส่งเสริมให้นำเทคโนโลยีมาใช้ในการจัดการเรียนการสอน</p> <p>๓.๓ ส่งเสริมและพัฒนาปรับปรุงนวัตกรรม การจัดการเรียนรู้ สื่ออุปกรณ์การเรียน</p> <p>๓.๔ ส่งเสริมการนำแหล่งเรียนรู้และภูมิปัญญาท้องถิ่นมาใช้ในการเรียนการสอน</p>	<p>ศพด.อบต.ด้าน</p>

ยุทธศาสตร์	กลยุทธ์	หน่วยงานที่รับผิดชอบ
<p>๔. ยุทธศาสตร์ การพัฒนาอาคารสถานที่ สิ่งแวดล้อม และความปลอดภัย</p>	<p>๔.๑ พัฒนาอาคารสถานที่ แหล่ง เรียนรู้ทั้งภายในและภายนอกศูนย์ พัฒนาเด็กเล็ก ๔.๒ พัฒนาสภาพแวดล้อมให้เอื้อต่อ การเรียนรู้</p>	<p>ศพด.อบต.ด่าน</p>
<p>๕. ยุทธศาสตร์ การส่งเสริมการมีส่วนร่วมของ ผู้ปกครอง,คณะกรรมการ สถานศึกษาและชุมชนให้มีส่วน ร่วมด้านการศึกษา</p>	<p>๕.๑ ส่งเสริมความร่วมมือและ ความสัมพันธ์ที่ดีกับผู้ปกครอง ๕.๒ ส่งเสริมความร่วมมือและ ความสัมพันธ์ที่ดีกับคณะกรรมการ สถานศึกษาและชุมชน เข้ามามี ส่วนร่วมในการจัดการ ศึกษา</p>	<p>ศพด.อบต.ด่าน</p>

เป้าประสงค์ (Goals)	ตัวชี้วัด (KPIs)	ข้อมูล ปัจจุบัน (Baseline Data)	ค่าเป้าหมาย(Targets)					
			ปี ๒๕๖๖- ๒๕๗๐	ปี ๒๕๖๒	ปี ๒๕๖๓	ปี ๒๕๖๔	ปี ๒๕๖๕	ปี ๒๕๖๖
๑. ยุทธศาสตร์การพัฒนาคุณภาพผู้เรียน								
๑.๑ ส่งเสริมและ พัฒนาผู้เรียนให้มี พัฒนาการทั้ง ๔ ด้าน เหมาะสมกับวัย	-เด็กศพด.องค์การบริหาร ส่วนตำบลด้านจำนวน ๔๔ คน มีพัฒนาการทั้ง ๔ ด้าน เหมาะสมกับวัย	จำนวนเด็ก ๗๔ คน	๑๐๐%	๘๐%	๘๕%	๙๐%	๙๕%	๑๐๐%
๑.๒ ส่งเสริมและ พัฒนาผู้เรียนให้มี คุณธรรม จริยธรรมที่ เหมาะสม	-เด็กศพด.องค์การบริหาร ส่วนตำบลด้านมีคุณธรรม จริยธรรม	จำนวนเด็ก ๔๔ คน	๑๐๐%	๘๐%	๘๕%	๙๐%	๙๕%	๑๐๐%
๑.๓ ส่งเสริมให้ ผู้เรียนสามารถเรียนรู้ และเข้าใจตามหลัก ค่านิยม ๑๒ ประการ	-เด็กศพด.องค์การบริหาร ส่วนตำบลด้านเรียนรู้และ เข้าใจตามหลักค่านิยม ๑๒ ประการ	จำนวนเด็ก ๔๔ คน	๑๐๐%	๘๐%	๘๕%	๙๐%	๙๕%	๑๐๐%
๑.๔ ส่งเสริมให้ ผู้เรียนมีการเรียนรู้ ตามแนวทางของ หลักเศรษฐกิจ พอเพียง	-เด็กศพด.องค์การบริหาร ส่วนตำบลด้านนำหลัก เศรษฐกิจพอเพียงมาใช้ใน การดำเนินชีวิต	จำนวนเด็ก ๔๔ คน	๑๐๐%	๘๐%	๘๕%	๙๐%	๙๕%	๑๐๐%
๒.ยุทธศาสตร์การส่งเสริมบุคลากรทางการศึกษาให้มีมาตรฐานตามมาตรฐานวิชาชีพ								
๒.๑ พัฒนาให้ครูมี ความรู้ความสามารถ ในการจัดการเรียน การสอน	-ครูศพด.วัดองค์การ บริหารส่วนตำบลด้าน จำนวน ๖ คน มีความรู้ ความสามารถในการ จัดการเรียนการสอน	จำนวนครู ๖ คน	๑๐๐%	๘๐%	๘๕%	๙๐%	๙๕%	๑๐๐%
๒.๒ ส่งเสริมให้ครู/ ผู้ช่วยครูผู้ดูแลเด็กมี คุณภาพ ได้เข้ารับ การอบรมในด้านการ ศึกษาระดับดีขึ้น	-จำนวนครั้งที่ครู/ผู้ช่วยครู ผู้ดูแลเด็กมีคุณภาพได้เข้า รับการอบรมในด้าน การศึกษาระดับดีขึ้น	๖ คน	๕	๔	๕	๔	๔	๕

เป้าประสงค์ (Goals)	ตัวชี้วัด (KPIs)	ข้อมูล ปัจจุบัน (Baseline Data)	ค่าเป้าหมาย(Targets)					
			ปี ๒๕๖๖- ๒๕๗๐	ปี ๒๕๖๒	ปี ๒๕๖๓	ปี ๒๕๖๔	ปี ๒๕๖๕	ปี ๒๕๖๖
๓.ยุทธศาสตร์การพัฒนาสถานศึกษาให้มีสื่อและแหล่งเรียนรู้ทั้งภายในและภายนอกที่เอื้อต่อการเรียนรู้								
๓.๑ ส่งเสริมและจัดหาสื่อที่เพิ่มขึ้นแต่ละปี	-จำนวนสื่อและแหล่งเรียนรู้ทั้งภายในและภายนอกที่เพิ่มขึ้นแต่ละปี	๔	๘	๔	๕	๖	๗	๘
๓.๒ ส่งเสริมให้นำเทคโนโลยีมาใช้ในการจัดการเรียนการสอน	-จำนวนครั้งในการนำเทคโนโลยีมาใช้ในการจัดการเรียนการสอน	๒ ครั้ง	๑๐	๒	๔	๖	๘	๑๐
๓.๓ ส่งเสริมและพัฒนาปรับปรุงนวัตกรรม การจัดการเรียนรู้ สื่ออุปกรณ์การเรียน	-จำนวนครั้งในการปรับปรุงนวัตกรรม การจัดการเรียนรู้ สื่ออุปกรณ์การเรียน	๒ ครั้ง	๑๐	๒	๔	๖	๘	๑๐
๓.๔ ส่งเสริมการนำแหล่งเรียนรู้และภูมิปัญญาท้องถิ่นมาใช้ในการเรียนการสอน	-จำนวนครั้งในการใช้แหล่งเรียนรู้และภูมิปัญญาท้องถิ่นมาใช้ในการเรียนการสอน	๔ ครั้ง	๘	๔	๕	๖	๗	๘
๔.ยุทธศาสตร์การพัฒนาอาคารสถานที่ สิ่งแวดล้อม และความปลอดภัย								
๔.๑ พัฒนาอาคารสถานที่ แหล่งเรียนรู้ทั้งภายในและภายนอกศูนย์พัฒนาเด็กเล็ก	-จำนวนครั้งที่พัฒนาแหล่งเรียนรู้ทั้งภายในและภายนอกศูนย์พัฒนาเด็กเล็ก	๒ ครั้ง	๑๐	๒	๔	๖	๘	๑๐
๔.๒ พัฒนาสภาพแวดล้อมให้เอื้อต่อการเรียนรู้	-จำนวนครั้งที่พัฒนาสภาพแวดล้อมให้เอื้อต่อการเรียนรู้	๒ ครั้ง	๑๐	๒	๔	๖	๘	๑๐

เป้าประสงค์

เป้าประสงค์ (Goals)	ตัวชี้วัด (KPIs)	ข้อมูล ปัจจุบัน (Baseline Data)	ค่าเป้าหมาย(Targets)					
			ปี ๒๕๖๖- ๒๕๗๐	ปี ๒๕๖๒	ปี ๒๕๖๓	ปี ๒๕๖๔	ปี ๒๕๖๕	ปี ๒๕๖๖
๕.ยุทธศาสตร์การส่งเสริมการมีส่วนร่วมของผู้ปกครอง,คณะกรรมการสถานศึกษาและชุมชนให้มีส่วนร่วมด้านการศึกษา								
๕.๑ ส่งเสริมความร่วมมือและความสัมพันธ์ที่ดีกับผู้ปกครอง	-จำนวนครั้งที่จัดประชุมผู้ปกครองนักเรียน	๒ ครั้ง	๖	๒	๓	๔	๕	๖
๕.๒ ส่งเสริมความร่วมมือและความสัมพันธ์ที่ดีกับคณะกรรมการสถานศึกษาและชุมชน เข้ามามีส่วนร่วมในการจัดการศึกษาชุมชน เข้ามามีส่วนร่วมในการจัดการศึกษา	-จำนวนครั้งในการจัดประชุมคณะกรรมการศูนย์พัฒนาเด็กเล็ก	๒ ครั้ง	๖	๒	๓	๔	๕	๖

อัตลักษณ์ของสถานศึกษา

“พัฒนาการดี เจริญเติบโตสมวัย ”

เอกลักษณ์ของสถานศึกษา

“น่ารักสมวัย สดใส กล้าแสดงออก”

๓ มาตรฐานการศึกษา

ศูนย์พัฒนาเด็กเล็กองค์การบริหารส่วนตำบลท่านได้นำมาตรฐานสถานพัฒนาเด็กปฐมวัยแห่งชาติ มากำหนดเป็นมาตรฐานการศึกษาของสถานศึกษา โดยศูนย์พัฒนาเด็กเล็กองค์การบริหารส่วนตำบลท่านได้กำหนดมาตรฐานการศึกษาของสถานศึกษาและค่าเป้าหมายดังนี้

มาตรฐานสถานพัฒนาเด็กปฐมวัยแห่งชาติ ประกอบด้วยมาตรฐาน ๓ ด้าน ได้แก่

มาตรฐานด้านที่ ๑ การบริหารจัดการสถานพัฒนาเด็กปฐมวัย

ตัวบ่งชี้ที่ ๑.๑ การบริหารจัดการอย่างเป็นระบบ

ตัวบ่งชี้ย่อย

๑.๑.๑ บริหารจัดการสถานพัฒนาเด็กปฐมวัยอย่างเป็นระบบ

๑.๑.๒ บริหารหลักสูตรสถานพัฒนาเด็กปฐมวัย

๑.๑.๓ บริหารจัดการข้อมูลอย่างเป็นระบบ

ตัวบ่งชี้ที่ ๑.๒ การบริหารจัดการบุคลากรทุกประเภทตามหน่วยงานที่สังกัด

ตัวบ่งชี้ย่อย

๑.๒.๑ บริหารจัดการบุคลากรอย่างเป็นระบบ

คุณวุฒิ/

๑.๒.๒ ผู้บริหารสถานพัฒนาเด็กปฐมวัย/หัวหน้าระดับปฐมวัย/ผู้ดำเนินกิจการ มีคุณสมบัติเหมาะสม และบริหารงานอย่างมีประสิทธิภาพ

คุณสมบัติ

๑.๒.๓ ครู/ผู้ดูแลเด็กที่หลักในการดูแลและพัฒนาเด็กปฐมวัย มีวุฒิการศึกษา/เหมาะสม

จำนวนเด็ก

๑.๒.๔ บริหารบุคลากรจัดอัตราส่วนของครู/ผู้ดูแลเด็กอย่างเหมาะสมพอเพียงต่อในแต่ละกลุ่มอายุ

เด็ก (อายุ)	อัตราส่วนครู/ผู้ดูแลเด็ก : เด็ก (คน)	จำนวนเด็กในกลุ่มกิจกรรม
ต่ำกว่า ๑ ปี	๑:๓	กลุ่มละไม่เกิน ๖ คน
ต่ำกว่า ๒ ปี	๑:๕	กลุ่มละไม่เกิน ๑๐ คน
ต่ำกว่า ๓ ปี	๑:๒๐	กลุ่มละไม่เกิน ๒๐ คน
๓ ปี - ก่อนเข้า ป.๑	๑:๑๕	กลุ่มละไม่เกิน ๓๐ คน

ตัวบ่งชี้ที่ ๑.๓ การบริหารจัดการสภาพแวดล้อมเพื่อความปลอดภัย

ตัวบ่งชี้ย่อย

๑.๓.๑ บริหารจัดการด้านสภาพแวดล้อมเพื่อความปลอดภัยอย่างเป็นระบบ

ปลอดภัย

๑.๓.๒ โครงสร้างและตัวอาคารมั่นคง ตั้งอยู่ในบริเวณและสภาพแวดล้อมที่

๑.๓.๓ จัดการความปลอดภัยของพื้นที่เล่น/สนามเด็กเล่น และสภาพแวดล้อม

ภายนอกอาคาร

- ๑.๓.๔ จัดการสภาพแวดล้อมภายในอาคาร ครุภัณฑ์ อุปกรณ์ เครื่องใช้ให้ปลอดภัย
เหมาะสมกับการใช้งานและเพียงพอ
- ๑.๓.๕ จัดการให้มีของเล่นที่ปลอดภัยได้มาตรฐาน มีจำนวนเพียงพอ สะอาด
เหมาะสมกับระดับพัฒนาการของเด็ก
- ๑.๓.๖ ส่งเสริมให้เด็กปฐมวัยเดินทางอย่างปลอดภัย
- ๑.๓.๗ จัดให้มีระบบป้องกันภัยจากบุคคลทั้งภายในและภายนอกสถานพัฒนาเด็ก
ปฐมวัย
- ๑.๓.๘ จัดให้มีระบบรับเหตุฉุกเฉิน ป้องกันอัคคีภัย/ภัยพิบัติตามความเสี่ยงของ
พื้นที่
- ตัวบ่งชี้ที่ ๑.๔ การจัดการเพื่อส่งเสริมสุขภาพและการเรียนรู้**
ตัวบ่งชี้ย่อย
- ๑.๔.๑ มีการจัดการเพื่อส่งเสริมสุขภาพ เฝ้าระวังการเจริญเติบโตของเด็ก และดูแล
การเจ็บป่วยเบื้องต้น
- ๑.๔.๒ มีแผนและดำเนินการตรวจสอบสุขภาพอนามัยประจำวัน ตรวจสอบสุขภาพประจำปี
และป้องกันควบคุมโรคติดต่อ
- ๑.๔.๓ อาคารต้องมีพื้นที่ใช้สอย เป็นสัดส่วนตามกิจวัตรประจำวันของเด็กที่
เหมาะสมตามช่วงวัย และการใช้ประโยชน์
- ๑.๔.๔ จัดให้พื้นที่/มุมประสบการณ์ และแหล่งเรียนรู้ในห้องเรียนและนอก
ห้องเรียน
- ๑.๔.๕ จัดบริเวณห้องน้ำ ห้องส้วม ที่แปร่งพื้น/ล้างมือให้เพียงพอ สะอาด ปลอดภัย
และ
เหมาะสมกับการใช้งานของเด็ก
- ๑.๔.๖ จัดการระบบสุขาภิบาลที่มีประสิทธิภาพ ครอบคลุมสถานที่ปรุง ประกอบ
อาหารน้ำดื่ม น้ำใช้ กำจัดขยะ สิ่งปฏิกูล และพาหนะนำโรค
- ๑.๔.๗ จัดอุปกรณ์ภาชนะและเครื่องใช้ส่วนตัวให้เพียงพอกับการใช้งานของเด็กทุก
คนและ
ดูแลความสะอาดและปลอดภัยอย่างสม่ำเสมอ
- ตัวบ่งชี้ที่ ๑.๕ การส่งเสริมการมีส่วนร่วมของครอบครัวและชุมชน**
ตัวบ่งชี้ย่อย
- ๑.๕.๑ มีการสื่อสารเพื่อสร้างความสัมพันธ์และความเข้าใจอันดีระหว่างพ่อแม่/
ผู้ปกครองกับสถานพัฒนาเด็กปฐมวัยเกี่ยวกับตัวเด็กและการดำเนินงานของสถานพัฒนาเด็กปฐมวัย
- ๑.๕.๒ การจัดกิจกรรมที่พ่อแม่/ผู้ปกครอง/ครอบครัวและชุมชนมีส่วนร่วม
- ๑.๕.๓ ดำเนินงานให้สถานพัฒนาเด็กปฐมวัยเป็นแหล่งเรียนรู้แก่ชุมชนในเรื่องการ
พัฒนาเด็กปฐมวัย
- ๑.๕.๔ มีคณะกรรมการสถานพัฒนาเด็กปฐมวัย

มาตรฐานด้านที่ ๒ ครู/ผู้ดูแลเด็กให้การดูแล และจัดประสบการณ์การเรียนรู้และการเล่นเพื่อพัฒนาเด็กปฐมวัย

ตัวบ่งชี้ที่ ๒.๑ การดูแลและพัฒนาเด็กอย่างรอบด้าน

ตัวบ่งชี้ย่อย

๒.๑.๑ มีแผนการจัดประสบการณ์การเรียนรู้ที่สอดคล้องกับหลักสูตรการศึกษาปฐมวัยมีการดำเนินงานและประเมินผล

๒.๑.๒ จัดพื้นที่/มุมประสบการณ์การเรียนรู้และการเล่นที่เหมาะสมอย่างหลากหลาย

๒.๑.๓ จัดกิจกรรมส่งเสริมพัฒนาการทุกด้านอย่างบูรณาการตามธรรมชาติของเด็กที่เรียนรู้ ด้วยประสาทสัมผัส ลงมือทำ ปฏิสัมพันธ์และการเล่น

๒.๑.๔ เลือกใช้สื่ออุปกรณ์ เทคโนโลยี เครื่องเล่นและจัดสภาพแวดล้อมภายใน-ภายนอกแหล่งเรียนรู้ ที่เพียงพอ เหมาะสม ปลอดภัย

๒.๑.๕ เฝ้าระวังติดตามพัฒนาการเด็กรายบุคคลเป็นระยะ เพื่อใช้ผลในการจัดกิจกรรมพัฒนาเด็กทุกคนให้เต็มตามศักยภาพ

ตัวบ่งชี้ที่ ๒.๒ การส่งเสริมพัฒนาการด้านร่างกายและดูแลสุขภาพ

ตัวบ่งชี้ย่อย

๒.๒.๑ ให้เด็กอายุ ๖ เดือนขึ้นไป รับประทานอาหารที่ครบถ้วนปริมาณที่เพียงพอ และส่งเสริมพฤติกรรมมารยาทที่เหมาะสม

๒.๒.๒ จัดกิจกรรมให้เด็กได้ลงมือปฏิบัติอย่างถูกต้องเหมาะสมในการดูแลสุขภาพความปลอดภัยในชีวิตประจำวัน

๒.๒.๓ ตรวจสอบสุขภาพอนามัยของเด็กประจำวัน ความสะอาดของร่างกาย ฟันและช่องปากเพื่อคัดกรองโรคและการบาดเจ็บ

๒.๒.๔ เฝ้าระวังติดตามการเจริญเติบโตของเด็กรายบุคคล บันทึกผลภาวะโภชนาการอย่างต่อเนื่อง

๒.๒.๕ จัดให้มีการตรวจสุขภาพร่างกาย ฟันและช่องปาก สายตา หู ตามกำหนด

ตัวบ่งชี้ที่ ๒.๓ การส่งเสริมพัฒนาการด้านสติปัญญา ภาษาและการสื่อสาร

ตัวบ่งชี้ย่อย

๒.๓.๑ จัดกิจกรรมส่งเสริมให้เด็กได้สังเกต สัมผัส ลองทำ คิดตั้งคำถาม สืบเสาะหาความรู้แก้ปัญหา จินตนาการ คิดสร้างสรรค์ โดยยอมรับความคิดและผลงาที่แตกต่างของเด็ก

๒.๓.๒ จัดกิจกรรมและประสบการณ์ทางภาษาที่มีความหมายต่อเด็ก เพิ่มการสื่อสารอย่างหลากหลาย ฟัง ฟัง พูด ถาม ตอบ เล่าและสนทนาตามลำดับขั้นตอนพัฒนาการ

๒.๓.๓ จัดกิจกรรมปลูกฝังให้เด็กมีนิสัยรักการอ่านให้เด็กมีทักษะการดูภาพ ฟัง เรื่องราว พูด เล่า อ่าน วาด/เขียน เบื้องต้น ตามลำดับพัฒนาการ โดยครู/ผู้ดูแล เป็นตัวอย่างของการพูดและการอ่านที่ถูกต้อง

๒.๓.๔ จัดให้เด็กมีประสบการณ์เรียนรู้เกี่ยวกับตัวเด็ก บุคคล สิ่งต่างๆ สถานที่ และ ธรรมชาติรอบตัวด้วยวิธีการที่เหมาะสมกับวัยและพัฒนาการ

๒.๓.๕ จัดกิจกรรมและประสบการณ์ด้านคณิตศาสตร์และวิทยาศาสตร์เบื้องต้น ตามวัยโดยเด็กเรียนรู้ผ่านประสาทสัมผัส และลงมือปฏิบัติด้วยตนเอง

ตัวบ่งชี้ที่ ๒.๔ การส่งเสริมพัฒนาการด้านอารมณ์ จิตใจ-สังคม ปลูกฝังคุณธรรมและความเป็นพลเมืองดี

ตัวบ่งชี้ย่อย

๒.๔.๑ สร้างความสัมพันธ์ที่ดีและมั่นคง ระหว่างผู้ใหญ่กับเด็ก จัดกิจกรรมสร้างเสริมความสัมพันธ์ที่ดีระหว่างเด็กกับเด็ก และการแก้ไขข้อขัดแย้งอย่างสร้างสรรค์

๒.๔.๒ จัดกิจกรรมส่งเสริมให้เด็กมีความสุข แจ่มใส ร่าเริง ได้แสดงออก ด้านอารมณ์ ความรู้สึกที่ดีต่อตนเอง โดยผ่านการเคลื่อนไหวร่างกาย ศิลปะ ดนตรี ตามความสนใจและถนัด

๒.๔.๓ จัดกิจกรรมและประสบการณ์ ปลูกฝังคุณธรรมให้เด็กใฝ่ดี มีวินัย ซื่อสัตย์ รู้จักสิทธิและหน้าที่รับผิดชอบของพลเมืองดี รักครอบครัว โรงเรียน ชุมชนและประเทศชาติด้วยวิธีที่เหมาะสมกับวัย และพัฒนาการ

ตัวบ่งชี้ที่ ๒.๕ การส่งเสริมเด็กในระยะเปลี่ยนผ่านให้ปรับตัวสู่การเชื่อมต่อในชั้นถัดไป

ตัวบ่งชี้ย่อย

๒.๕.๑ จัดกิจกรรมกับผู้ปกครองให้เตรียมเด็กก่อนจากบ้านสู่สถานพัฒนาเด็กปฐมวัย/โรงเรียน และจัดกิจกรรมช่วงปฐมนิเทศให้เด็กค่อยปรับตัวในบรรยากาศที่เป็นมิตร

๒.๕.๒ จัดกิจกรรมส่งเสริมการปรับตัวก่อนเข้ารับการศึกษาในระดับที่สูงขึ้นแต่ละชั้น จนถึงการเป็นนักเรียนระดับชั้นประถมศึกษาปีที่ ๑

มาตรฐานด้านที่ ๓ คุณภาพของเด็กปฐมวัย

• สำหรับเด็กแรกเกิด - อายุ ๒ ปี (๒ ปี ๑๑ เดือน ๒๙ วัน)

ตัวบ่งชี้ที่ ๓.๑ ก เด็กมีการเจริญเติบโตสมวัย

ตัวบ่งชี้ย่อย

๓.๑.๑ ก เด็กมีน้ำหนักตัวเหมาะสมกับวัยและสูงดีสมส่วน ซึ่งมีบันทึกเป็น

รายบุคคล

ตัวบ่งชี้ที่ ๓.๒ ก เด็กมีพัฒนาการสมวัย

ตัวบ่งชี้ย่อย

๓.๒.๑ ก เด็กมีพัฒนาการสมวัยโดยรวม ๕ ด้าน

๓.๒.๒ ก รายด้าน : เด็กมีพัฒนาการกล้ามเนื้อมัดใหญ่ (Gross Motor)

๓.๒.๓ ก รายด้าน : เด็กมีพัฒนาการด้านกล้ามเนื้อมัดเล็กและสติปัญญาสมวัย (FineMotor Adaptive)

๓.๒.๔ ก รายด้าน : เด็กมีพัฒนาการด้านการรับรู้และเข้าใจภาษา (Receptive Language)

- ๓.๒.๔ ก รายด้าน : เด็กมีพัฒนาการด้านการรับรู้และเข้าใจภาษา (Receptive Language)
- ๓.๒.๕ ก รายด้าน : เด็กมีพัฒนาการ การใช้ภาษาสมวัย (Expressive Language)
- ๓.๒.๖ ก รายด้าน : เด็กมีพัฒนาการ การช่วยเหลือตนเองและการเข้าสังคม (Personal/Social)

• สำหรับเด็ก อายุ ๓ ปี – อายุ ๖ ปี (ก่อนเข้าประถมศึกษาปีที่ ๑)

- ตัวบ่งชี้ที่ ๓.๑ ข เด็กมีการเจริญเติบโตสมวัยและมีสุขนิสัยที่เหมาะสม
ตัวบ่งชี้ย่อย
- ๓.๑.๑ ข เด็กมีน้ำหนักตัวเหมาะสมกับวัยและสูงดีสมส่วน ซึ่งมีบันทึกเป็น
รายบุคคล
- ๓.๑.๒ ข เด็กมีสุขนิสัยที่ดีในการดูแลสุขภาพตนเองตามวัย
- ๓.๑.๓ ข เด็กมีสุขภาพช่องปากที่ดี ไม่มีฟันผุ
- ตัวบ่งชี้ที่ ๓.๒ ข เด็กมีพัฒนาการสมวัย
ตัวบ่งชี้ย่อย
- ๓.๒.๑ ข เด็กมีพัฒนาการสมวัยโดยรวม ๕ ด้าน
- ตัวบ่งชี้ที่ ๓.๓ ข เด็กมีพัฒนาการด้านการเคลื่อนไหว
ตัวบ่งชี้ย่อย
- ๓.๓.๓ ข เด็กมีพัฒนาการด้านการใช้กล้ามเนื้อมัดใหญ่ สามารถเคลื่อนไหวและทรง
ตัวได้ตามวัย
- ๓.๓.๒ ข เด็กมีพัฒนาการด้านการใช้กล้ามเนื้อมัดเล็ก และการประสานงาน
ระหว่างตากับมือตามวัย
- ตัวบ่งชี้ที่ ๓.๔ ข เด็กมีพัฒนาการด้านอารมณ์จิตใจ
ตัวบ่งชี้ย่อย
- ๓.๔.๑ ข เด็กแสดงออก ร่าเริง แจ่มใส รู้สึกมั่นคงปลอดภัย แสดงความรู้สึกที่ดีต่อ
ตนเองและผู้อื่นได้สมวัย
- ๓.๔.๒ ข เด็กมีความสนใจ และร่วมกิจกรรมต่างๆ อย่างสมวัย ซึ่งรวมการเล่น การ
ทำงานศิลปะ ดนตรี กีฬา
- ๓.๔.๓ ข เด็กสามารถอดทน รอคอย ควบคุมตนเอง ยับยั้งชั่งใจ ทำตามข้อตกลง
คำนึงถึงความรู้สึกของคนอื่น มีกาลเทศะ ปรับตัวเข้ากับสถานการณ์ใหม่ได้สมวัย
- ตัวบ่งชี้ที่ ๓.๕ ข เด็กมีพัฒนาการด้านสติปัญญา เรียนรู้และสร้างสรรค์
ตัวบ่งชี้ย่อย
- ๓.๕.๑ ข เด็กบอกเกี่ยวกับตัวเด็ก บุคคล สถานที่แวดล้อมธรรมชาติ และสิ่งต่างๆ
รอบตัวเด็กได้สมวัย

๓.๕.๒ ข เด็กมีพื้นฐานด้านคณิตศาสตร์ สามารถสังเกต จำแนกและเปรียบเทียบ จำนวนมิติสัมพันธ์ (พื้นที่/ระยะ) เวลา ได้สมวัย

๓.๕.๓ ข เด็กสามารถคิดอย่างมีเหตุผล แก้ปัญหาได้ตามวัย

๓.๕.๔ ข เด็กมีจินตนาการและความคิดสร้างสรรค์ ที่แสดงออกได้สมวัย

๓.๕.๕ ข เด็กมีความพยายาม มุ่งมั่นตั้งใจ ทำกิจกรรมให้สำเร็จตามวัย

ตัวบ่งชี้ที่ ๓.๖ ข เด็กมีพัฒนาการด้านภาษาและการสื่อสาร

ตัวบ่งชี้ย่อย

๓.๖.๑ ข เด็กสามารถฟัง พูด จับใจความ เล่า สนทนา และสื่อสารได้สมวัย

๓.๖.๒ ข เด็กมีทักษะในการดูภาพ สัญลักษณ์ การใช้หนังสือ รู้จักตัวอักษร การคิด เขียนคำ และการอ่านเบื้องต้นได้สมวัยและตามลำดับพัฒนาการ

๓.๖.๓ ข เด็กมีทักษะการวาด การขีดเขียนตามลำดับขั้นตอนพัฒนาการสมวัย นำไปสู่การขีดเขียนคำที่คุ้นเคย และสนใจ

๓.๗.๔ ข เด็กมีทักษะการสื่อสารเหมาะสมตามวัย โดยใช้ภาษาไทยเป็นหลัก และมีความคุ้นเคยกับภาษาอื่นด้วย

ตัวบ่งชี้ที่ ๓.๗ ข เด็กมีพัฒนาการด้านสังคม คุณธรรม มีวินัยและความเป็นพลเมืองดี

ตัวบ่งชี้ย่อย

๓.๗.๑ ข เด็กมีปฏิสัมพันธ์กับผู้อื่นได้เหมาะสมกับวัยและแสดงออกถึงการยอมรับ ความแตกต่างระหว่างบุคคล

๓.๗.๒ ข เด็กมีความเมตตา กรุณา มีวินัย ซื่อสัตย์ รับผิดชอบต่อตนเองและส่วนรวม และมีค่านิยมที่พึงประสงค์สมวัย

๓.๗.๓ ข เด็กสามารถเล่น และทำงานร่วมกับผู้อื่นเป็นกลุ่ม เป็นได้ทั้งผู้นำและผู้ตาม แก้ไขข้อขัดแย้งอย่างสร้างสรรค์

๓.๗.๔ ข เด็กภาคภูมิใจที่เป็นสมาชิกที่ดีในครอบครัว ชุมชน สถานพัฒนาเด็กปฐมวัยและตระหนักถึงความเป็นพลเมืองดีของประเทศไทย และภูมิภาคอาเซียน

ส่วนที่ ๓

เครื่องมือที่ใช้ในการประเมินตนเอง

๑. เครื่องมือประเมินมาตรฐานการศึกษาของสถานศึกษา

- มาตรฐานด้านที่ ๑ การบริหารจัดการ พร้อมตัวชี้วัดความสำเร็จและค่าระดับความสำเร็จที่สถานศึกษากำหนดรายมาตรฐาน
- มาตรฐานด้านที่ ๒ กระบวนการดูแลจัดประสบการณ์ เรียนรู้ และเล่น พร้อมตัวชี้วัดความสำเร็จและค่าระดับความสำเร็จที่สถานศึกษากำหนดรายมาตรฐาน
- มาตรฐานด้านที่ ๓ คุณภาพเด็กปฐมวัย พร้อมตัวชี้วัดความสำเร็จและค่าระดับความสำเร็จที่สถานศึกษากำหนดรายมาตรฐาน

๒. วิธีการประเมินมาตรฐานการศึกษาของสถานศึกษา

- การมอบหมายภารกิจผู้รับผิดชอบ
- กระบวนการ/ วิธีการประเมิน

๓. เครื่องมือการประเมินการใช้หลักสูตร/ ผลสัมฤทธิ์ของผู้เรียน

- แบบประเมินพัฒนาการ ที่ศูนย์พัฒนาเด็กเล็กใช้ประเมินผลสัมฤทธิ์ผู้เรียนตามหลักสูตรของสถานศึกษา

๔. วิธีการประเมิน การใช้หลักสูตร/ ผลสัมฤทธิ์ของเด็กเล็กในศูนย์พัฒนาเด็กเล็ก

ส่วนที่ ๔

ผลการประเมินตนเองของสถานศึกษา

๑. ผลการประเมินคุณภาพตามมาตรฐานการประกันคุณภาพภายในสถานศึกษา
มาตรฐานด้านที่ ๑ การบริหารจัดการศูนย์พัฒนาเด็กเล็ก

๑. ระดับคุณภาพ ดี

๒. กระบวนการพัฒนาและผลการดำเนินงาน

ตัวบ่งชี้ที่ ๑.๑ การบริหารจัดการอย่างเป็นระบบ

ศูนย์พัฒนาเด็กเล็กองค์การบริหารส่วนตำบลดำเนินการดังนี้

- จัดทำแผนพัฒนาการศึกษา ๕ ปี แผนปฏิบัติการประจำปีงบประมาณ และแผนปฏิบัติการประจำปีการศึกษา ๒๕๖๓ มีการสรุป/รายงานโครงการ/กิจกรรม และจัดทำรายงานการประเมินตนเอง(SAR)
- จัดทำหลักสูตรสถานศึกษาปฐมวัย ๒๕๖๐ มีการนิเทศ ติดตาม และประเมินผลการใช้หลักสูตรสรุปและรายงานการใช้หลักสูตร
- จัดทำข้อมูลเด็กรายบุคคล ข้อมูลครู และบุคลากร ข้อมูลด้านงบประมาณ, ด้านครุภัณฑ์
- มีการบันทึกการบาดเจ็บ อุบัติเหตุ/โรคติดต่อ
- ทำบันทึกการตรวจสุขภาพ บันทึกความปลอดภัยของสนามเด็กเล่น
- ทำบันทึกผู้ปกครอง และชุมชนมีส่วนร่วม

ตัวบ่งชี้ที่ ๑.๒ การบริหารจัดการบุคลากรทุกประเภทของศูนย์พัฒนาเด็กเล็ก

ศูนย์พัฒนาเด็กเล็กองค์การบริหารส่วนตำบลดำเนินการดังนี้

- จัดทำโครงสร้างการบริหารงาน ศพด.
- จัดทำแฟ้มประวัติสุขภาพครู/บุคลากร
- จัดทำข้อมูลเด็กรายบุคคล ข้อมูลครู และบุคลากร ข้อมูลด้านงบประมาณ, ด้านครุภัณฑ์
- จัดทำแบบประเมินความเครียดครูและบุคลากร
- จัดทำโครงการพัฒนาบุคลากร
- ให้ครูและบุคลากรรายงานผลการปฏิบัติงาน
- มีการประเมิน และสรุปผลการปฏิบัติงาน
- ให้ครูและบุคลากรทุกคน จัดทำแผนการพัฒนาตนเองรายปี(ID Plan)
- จัดทำทะเบียนครู และบุคลากร ทะเบียนเด็ก และทะเบียนภูมิปัญญาท้องถิ่น

ตัวบ่งชี้ที่ ๑.๓ การบริหารจัดการสภาพแวดล้อมเพื่อความปลอดภัย

ศูนย์พัฒนาเด็กเล็กองค์การบริหารส่วนตำบลดำเนินการดังนี้

- จัดทำโครงการจัดสภาพแวดล้อมเพื่อความปลอดภัย และมีการสรุป/รายงานโครงการ
- มีการเดินสำรวจ(Safety Round Record) สภาพพื้นที่ทั้งภายในและภายนอก โดยสำรวจทุก ๓ เดือน พร้อมทั้งบันทึกการเดินสำรวจทุกครั้ง
- มีการประเมินสภาพแวดล้อมภายนอกอาคารเพื่อความปลอดภัย โดยประเมินทุก ๓ เดือน

- มีการตรวจเช็คคัดกรองความเสี่ยงของพื้นที่เล่น/สนามเด็กเล่น ทุก ๓ เดือน พร้อมทั้งทำบันทึกการตรวจเช็ค
- ออกเยี่ยมบ้านเด็กทุกคน และบันทึกการเยี่ยมบ้านทุกครั้ง
- ติดตั้งอุปกรณ์ดับเพลิง และมีการตรวจเช็คค้ำยาดับเพลิง พร้อมบันทึกการตรวจเช็คทุกครั้ง
- ผี๊กซ่อมแผนอพยพให้กับครู และเด็กทุกคน ปีละ ๑ ครั้ง

ตัวบ่งชี้ที่ ๑.๔ การจัดการเพื่อส่งเสริมสุขภาพและการเรียนรู้

ศูนย์พัฒนาเด็กเล็กองค์การบริหารส่วนตำบลดำเนินได้ดำเนินการดังนี้

- จัดหาเครื่องชั่งน้ำหนักตามมาตรฐาน(ความละเอียด ๐.๑ กิโลกรัม)
- จัดหาเครื่องวัดส่วนสูงตามมาตรฐาน(ความละเอียด ๐.๑ เซนติเมตร)
- มีกราฟน้ำหนักตามเกณฑ์อายุ ความยาว/ส่วนสูงตามเกณฑ์อายุ และน้ำหนักตามเกณฑ์ความยาว/ ส่วนสูง ตามเพศเป็นรายบุคคล
- ตรวจสอบเครื่องมือ อย่างสม่ำเสมอพร้อมทำบันทึกการตรวจสอบ
- บันทึกข้อมูลน้ำหนักและส่วนสูง และการแปลผลการเจริญเติบโต ของเด็ก
- จัดทำรายการอาหารย้อนหลัง ๑ เดือน และล่วงหน้า ๑ เดือน
- บันทึกการตรวจสุขภาพอนามัยประจำวัน
- บันทึกการตรวจสุขภาพอนามัยประจำปี ปีละ ๑ ครั้ง
- บันทึกปัญหาสุขภาพและการดูแลเบื้องต้น
- บันทึกประวัติการได้รับวัคซีน
- จัดทำโครงการจัดสภาพแวดล้อมภายในและภายนอกให้เอื้อต่อการจัดกิจกรรมการเรียนรู้

ตัวบ่งชี้ที่ ๑.๕ การส่งเสริมการมีส่วนร่วมของครอบครัวและชุมชน

ศูนย์พัฒนาเด็กเล็กองค์การบริหารส่วนตำบลดำเนินได้ดำเนินการดังนี้

- จัดทำบอร์ดประชาสัมพันธ์กิจกรรม
- จัดทำเอกสารแผ่นพับความรู้ต่าง ๆ
- จัดให้มีมุมผู้ปกครอง
- จัดทำโครงการประชุมผู้ปกครอง
- จัดทำทะเบียนภูมิปัญญาท้องถิ่น
- ประกาศแต่งตั้งคณะกรรมการบริหารศูนย์พัฒนาเด็กเล็ก

๓. จุดเด่น ศูนย์พัฒนาเด็กเล็กองค์การบริหารส่วนตำบลดำเนินมีการบริหารและการจัดการอย่างเป็นระบบ โดยใช้เทคนิคการประชุมที่ หลากหลายวิธี เช่น การประชุมแบบมีส่วนร่วม การประชุมระดมสมอง การประชุมกลุ่ม เพื่อให้ทุกฝ่าย มีส่วนร่วมในการกำหนดวิสัยทัศน์ พันธกิจ เป้าหมาย ที่ชัดเจน มีการปรับแผนพัฒนาคุณภาพการจัดการศึกษา แผนปฏิบัติการประจำปีการศึกษา และแผนปฏิบัติการประจำปีงบประมาณ ที่สอดคล้องกับผลการจัดการศึกษา สภาพปัญหา ความต้องการพัฒนา และนโยบายการปฏิรูปการศึกษา ที่มุ่งเน้นการพัฒนาให้ผู้เรียนมีคุณภาพตามมาตรฐานการเรียนรู้ตามหลักสูตรสถานศึกษาปฐมวัย

ครูผู้สอนสามารถจัดประสบการณ์การเรียนรู้ได้อย่างมีคุณภาพ มีการนิเทศ กำกับ ติดตาม ประเมินผล การดำเนินงาน และจัดทำรายงานผลการจัดการศึกษา ที่ใช้กระบวนการรวบรวมและสรุปข้อมูล เพื่อใช้เป็นฐานในการวางแผนพัฒนาคุณภาพ ในโอกาสต่อไป

๔. จุดที่ควรพัฒนา

๔.๑ ควรเปิดโอกาสให้ผู้ปกครองได้มีส่วนร่วมในการเสนอความคิดเห็นในการจัดการศึกษาเพื่อพัฒนาผู้เรียน

๔.๒ ควรมีการสร้างเครือข่ายความร่วมมือของผู้มีส่วนเกี่ยวข้องในการจัดการศึกษาของศูนย์พัฒนาเด็กเล็ก ให้มีความ เข้มแข็ง มีส่วนร่วมรับผิดชอบต่อผลการจัดการศึกษา และการขับเคลื่อนคุณภาพการจัดการศึกษา

๔.๓ ส่งเสริมให้ครูและบุคลากร นำกระบวนการวิจัยมาใช้ในการพัฒนาผู้เรียน

๕. การปฏิบัติที่เป็นแบบอย่างที่ดี หรือที่ดีเลิศ

“การบริหารจัดการศึกษาแบบมีส่วนร่วมโดยใช้ศูนย์พัฒนาเด็กเล็กเป็นฐาน มุ่งสู่คุณภาพผู้เรียน” เป็นรูปแบบที่เกิดจากกระบวนการมีส่วนร่วมของบุคลากรที่เกี่ยวข้องทุกฝ่าย เพื่อใช้ในการบริหารจัดการศึกษาตามบริบทของศูนย์พัฒนาเด็กเล็กองค์การบริหารส่วนตำบลตัน โดยการสังเคราะห์สภาพของปัญหา ความต้องการพัฒนา จุดแข็ง และจุดอ่อนของศูนย์พัฒนาเด็กเล็ก ตลอดจนนโยบายของหน่วยงานต้นสังกัด พร้อมทั้งนำหลักการบริหาร ทฤษฎี และประสบการณ์การบริหารของผู้บริหาร/หัวหน้าศูนย์พัฒนาเด็กเล็ก มาใช้ในการพัฒนา ปรับปรุงอย่างต่อเนื่องจนเกิดผลเชิงประจักษ์ต่อสาธารณชนทั่วไปจนศูนย์พัฒนาเด็กเล็กองค์การบริหารส่วนตำบลไผ่เป็นที่ยอมรับของชุมชน

มาตรฐานด้านที่ ๒ ครู/ผู้ดูแลเด็ก ให้การดูแล จัดประสบการณ์การเรียนรู้ และการเล่น เพื่อพัฒนาเด็กปฐมวัย

๑. ระดับคุณภาพ ดี

๒. กระบวนการพัฒนาและผลการดำเนินงาน

ตัวบ่งชี้ที่ ๒.๑ การดูแลและพัฒนาเด็กอย่างรอบด้าน

ศูนย์พัฒนาเด็กเล็กองค์การบริหารส่วนตำบลตันได้ดำเนินการดังนี้

- จัดทำหลักสูตรและแผนการจัดประสบการณ์การเรียนรู้
- จัดทำบันทึกหลังการสอน
- แฟ้มสะสมผลงานเด็ก
- จัดกิจกรรมการเรียนรู้ที่เน้นเด็กเป็นสำคัญ
- มีการประเมินพัฒนาการเด็กทุกคน
- ครูทุกคนทำวิจัยชั้นเรียน ปีละไม่น้อยกว่า ๑ เรื่อง
- มีมุมเสริมทักษะ/มุมเสริม ประสบการณ์ ทุกห้อง
- มีสื่อ วัสดุ และอุปกรณ์ที่อยู่ในมุมต่าง ๆ อย่างเพียงพอและเหมาะสม
- ครูบันทึกพฤติกรรมของเด็กขณะทำกิจกรรมรายบุคคล ทุกคน

- มีโครงการการปรับปรุงสภาพแวดล้อมภายในและภายนอกห้องเรียนเพื่อการเรียนรู้ พร้อมทั้งสรุป/รายงานโครงการ

- มีทะเบียนสื่อ เทคโนโลยี ทะเบียนแหล่งเรียนรู้และภูมิปัญญาท้องถิ่น
- มีการประเมินเฝ้าระวังพัฒนาการเด็ก รายบุคคล DSPM (ทารกแรกเกิดถึงอายุ ๕ ปี)
- บันทึกผลการประเมินพัฒนาการเด็ก
- มีสมุดรายงานประจำตัวเด็ก ทุกคน
- บันทึกสภาพปัญหาและการแก้ไขของเด็กกลุ่มเสี่ยง/ด้อยโอกาส
- แฟ้มสะสมผลงานเด็ก

ตัวบ่งชี้ที่ ๒.๒ การส่งเสริมพัฒนาการด้านร่างกายและดูแลสุขภาพ

ศูนย์พัฒนาเด็กเล็กองค์การบริหารส่วนตำบลด่านใต้ดำเนินการดังนี้

- ครูทุกคนจัดทำแผนการจัดประสบการณ์การเรียนรู้ และบันทึกหลังสอน
- ดูแลความสะอาดสถานที่รับประทานอาหารของเด็ก ความสะอาดและสภาพพร้อมใช้งานของภาชนะใส่อาหารและ บรรจุน้ำ และแก้วนํ้าสำหรับเด็ก
- ดูแลเอาใจใส่และช่วยเหลือเด็ก ที่มีปัญหาในการรับประทานอาหาร
- จัดกิจกรรมเพื่อส่งเสริมสุขนิสัยที่ดีให้กับเด็กด้านการกิน การล้างมือ การแปรงฟันการเล่น การนอน การรักษาความสะอาด โดยเน้นให้เด็ก ลงมือปฏิบัติกิจกรรมด้วยตนเอง
- จัดทำโครงการเยี่ยมบ้าน ครูทุกคนออกเยี่ยมบ้านเด็ก และบันทึกการเยี่ยมบ้านเด็ก

ทุกคน

- ตรวจสอบสุขภาพอนามัย และความสะอาดของร่างกายประจำวันของเด็กทุกคน เช่นการตรวจผม ตรวจเล็บ สํารวจ และสังเกตอาการเจ็บป่วยของเด็ก พร้อมทั้งบันทึกการตรวจฯ
- ตรวจสอบสุขภาพอนามัย และความสะอาดของร่างกายประจำวันของเด็กทุกคน เช่นการตรวจผม ตรวจเล็บ สํารวจ และสังเกตอาการเจ็บป่วยของเด็ก พร้อมทั้งบันทึกการตรวจฯ
- ตรวจสอบคัดกรองสุขภาพเด็ก(โดยการใช้ฉันทภูมิวัดไข้) ถ้ามีไข้ให้ผู้ปกครองรับกลับบ้านคืน
- ตรวจสอบสุขภาพช่องปากของเด็กเป็นรายบุคคล พร้อมทั้งบันทึกการตรวจฯ
- จัดทำบันทึกการเจ็บป่วยของเด็กเป็นรายบุคคล และการดูแลเบื้องต้น
- บันทึกการเจริญเติบโตของเด็กเป็นรายบุคคล ทุก ๓ เดือน
- บันทึกการให้คำแนะนำ หรือวิธีการให้ความรู้ด้านโภชนาการที่สอดคล้องกับการเจริญเติบโตของเด็กแก่พ่อแม่/ผู้ปกครอง/ผู้เลี้ยงดูเด็ก

- ประเมินพฤติกรรมกรบริโภคอาหารเป็นรายบุคคล
- บันทึกผลการแก้ไขปัญหาเด็กเตี้ย ผอม อ้วน เป็นรายบุคคล
- บันทึกการสืบสวนโรค
- บันทึกการให้การพยาบาล
- บันทึกสรุปผลการปฏิบัติงาน

ตัวบ่งชี้ที่ ๒.๓ การส่งเสริมพัฒนาการด้านสติปัญญา ภาษาและการสื่อสาร

ศูนย์พัฒนาเด็กเล็กองค์การบริหารส่วนตำบลด่านใต้ดำเนินการดังนี้

- ครูทุกคนจัดทำแผนการจัดประสบการณ์การเรียนรู้ และบันทึกหลังสอน
- ครูจัดทำแผนการจัดประสบการณ์การเรียนรู้ที่ส่งเสริมทักษะทางภาษา ด้านการฟัง และการพูด
- มีสื่อ และจัดสภาพแวดล้อมที่ส่งเสริมทักษะการฟัง และการพูดให้กับเด็ก
- ครูบันทึกคำพูดของเด็กเช่น กรณีเด็กพูดซ้ำ
- ครูจัดทำแผนการจัดประสบการณ์การเรียนรู้ที่ส่งเสริมทักษะทางภาษา ด้านการอ่าน และการ

เขียน

- มีสื่อ และจัดสภาพแวดล้อมที่ส่งเสริมทักษะการอ่านและการเขียนให้กับเด็ก
- บันทึกการอ่านและการเขียนของเด็กเป็นรายบุคคล
- จัดทำโครงการส่งเสริมนิสัยรักการอ่าน และสรุป/รายงานโครงการ
- ครูจัดทำแผนการจัดประสบการณ์การเรียนรู้ให้เด็กมีความรู้เกี่ยวกับตัวเด็ก บุคคล และสถานที่

แวดล้อมธรรมชาติรอบตัว สิ่งต่าง ๆ รอบตัว

- ครูจัดทำแผนการจัดประสบการณ์การเรียนรู้ส่งเสริมการจัดกิจกรรมที่ทักษะคณิตศาสตร์และ

วิทยาศาสตร์

ตัวบ่งชี้ที่ ๒.๔ การส่งเสริมพัฒนาการด้านอารมณ์ จิตใจ-สังคม ปฏักฝังคุณธรรม

ศูนย์พัฒนาเด็กเล็กองค์การบริหารส่วนตำบลด่านใต้ดำเนินการดังนี้

- ครูทุกคนจัดทำแผนการจัดประสบการณ์การเรียนรู้ และบันทึกหลังสอน
- ครูจัดทำแผนการจัดประสบการณ์ที่มีขั้นตอนที่เด็กได้สะท้อนการประเมินการทำงาน/หรือ

ผลงานของเด็ก

- มีแฟ้มสะสมผลงานของเด็ก ทุกคน

ตัวบ่งชี้ที่ ๒.๕ การส่งเสริมเด็กในระยะเปลี่ยนผ่านให้ปรับตัวสู่การเชื่อมต่อในชั้นถัดไป

ศูนย์พัฒนาเด็กเล็กองค์การบริหารส่วนตำบลด่านใต้ดำเนินการดังนี้

- กิจกรรมปฐมนิเทศ
- จัดทำโครงการประชุมผู้ปกครอง
- บันทึกข้อมูลเด็กเป็นรายบุคคล

๓. จุดเด่น ครูมีคุณธรรมจริยธรรม และปฏิบัติตนตามจรรยาบรรณของวิชาชีพ ครูมีความมุ่งมั่นและอุทิศตนในการสอนและพัฒนาผู้เรียน ครูมีวุฒิทางการศึกษาระดับปริญญาตรี สาขาการศึกษาปฐมวัย ทุกคน ครูสอน

๔. จุดที่ควรพัฒนา ครูควรพัฒนาเทคนิคการสอนที่เน้นให้ผู้เรียนให้มีความสามารถด้านการคิด วิเคราะห์ คิดสังเคราะห์คิดแก้ปัญหา คิดสร้างสรรค์ฯ และพัฒนานาการทางการเรียน

๕. การปฏิบัติที่เป็นแบบอย่างที่ดี หรือที่ดีเลิศ

๕.๑ จัดทำ/ปรับหลักสูตรให้เหมาะสมและเอื้อกับนักเรียน และบริบทของชุมชน

๕.๒ จัดกิจกรรมการเรียนการสอนทั้งในห้องเรียนปกติ และนอกห้องเรียน

๕.๓ วัดผล/ประเมินผลให้สอดคล้องกับการพัฒนาศักยภาพผู้เรียน

- ๕.๔ รายงานผลการพัฒนาให้ผู้เกี่ยวข้องทราบ
- ๕.๕ จัดให้มีระบบประกันคุณภาพภายใน
- ๕.๖ จัดให้มีการประสานความร่วมมือกับผู้ปกครอง ชุมชนและผู้เกี่ยวข้อง
- ๕.๗ มีการนิเทศ ติดตาม ประเมินผล และปรับปรุงพัฒนางาน

มาตรฐานด้านที่ ๓ คุณภาพของเด็กปฐมวัย

๑. ระดับคุณภาพ ดี
๒. กระบวนการพัฒนาและผลการดำเนินงาน
สำหรับเด็กแรกเกิด - อายุ ๒ ปี (๒ ปี ๑๑ เดือน ๒๙ วัน)

ตัวบ่งชี้ที่ ๓.๑ ก เด็กมีการเจริญเติบโตสมวัย

ศูนย์พัฒนาเด็กเล็กองค์การบริหารส่วนตำบลด่านใต้ดำเนินการดังนี้

- จัดทำสมุดบันทึกการเจริญเติบโตของเด็ก
- มีข้อมูลภาวะการเจริญเติบโตเป็นรายบุคคล
- สรุปจำนวนและร้อยละของเด็กมีน้ำหนักตามเกณฑ์อายุ
- มีคู่มือเฝ้าระวังและส่งเสริมพัฒนาการเด็กปฐมวัย (DSPM)
- ทำบันทึกการคัดกรองและส่งเสริมพัฒนาการเด็กปฐมวัยตามช่วงอายุ โดยเจ้าหน้าที่สาธารณสุข

(๙ เดือน/๑๘ เดือน/๓๐ เดือน)

- มีกราฟแสดงการเจริญเติบโตตามเกณฑ์อ้างอิงตามเพศและช่วงอายุของกรมอนามัย กระทรวงสาธารณสุข พ.ศ. ๒๕๕๘

- สรุปจำนวนและร้อยละของเด็กสูงดีสมส่วน

ตัวบ่งชี้ที่ ๓.๒ ก เด็กมีพัฒนาการสมวัย

ศูนย์พัฒนาเด็กเล็กองค์การบริหารส่วนตำบลด่านใต้ดำเนินการดังนี้

- บันทึกการเฝ้าระวังและส่งเสริมพัฒนาการเด็กปฐมวัยตามช่วงอายุ โดยพ่อแม่/ผู้ปกครอง/ครู/ผู้ดูแลเด็ก

- บันทึกการเฝ้าระวังและส่งเสริมพัฒนาการเด็กปฐมวัยตามช่วงอายุ โดยเจ้าหน้าที่สาธารณสุข/ครู/ผู้ปกครอง

มาตรฐานด้านที่ ๓ คุณภาพของเด็กปฐมวัย

- ๑.ระดับคุณภาพ ๓
- ๒.กระบวนการพัฒนาและผลการดำเนินงาน
สำหรับเด็กแรกเกิด - อายุ ๒ ปี (๒ ปี ๑๑ เดือน ๒๙ วัน)

มาตรฐานด้านที่ ๓ คุณภาพของเด็กปฐมวัย สำหรับเด็กแรกเกิดถึงอายุ ๒ ปี (๒ ปี ๑๑ เดือน)					
ตัวบ่งชี้มาตรฐาน	คะแนนการประเมิน				
ตัวบ่งชี้ที่ ๓.๑ก เด็กมีการเจริญเติบโตสมวัย	๐	๑	๒	๓	รวม
๓.๑.๑ เด็กมีน้ำหนักตัวเหมาะสมกับวัยและสูงตีสัดส่วน ซึ่งมีบันทึกเป็นรายบุคคล				/	๓
ตัวบ่งชี้ที่ ๓.๒ก เด็กมีพัฒนาการสมวัย	๐	๑	๒	๓	รวม
๓.๒.๑ก เด็กมีพัฒนาการสมวัยโดยรวม ๕ ด้าน			/		๑๒
๓.๒.๒ก <u>รายด้าน</u> : เด็กมีพัฒนาการกล้ามเนื้อใหญ่ (GM)					
๓.๒.๓ก <u>รายด้าน</u> : เด็กมีพัฒนาการด้านกล้ามเนื้อเล็กและสติปัญญาสมวัย (FM)			/		
๓.๒.๔ก <u>รายด้าน</u> : เด็กมีพัฒนาการด้านการรับรู้และเข้าใจภาษา (RL)			/		
๓.๒.๕ก <u>รายด้าน</u> : เด็กมีพัฒนาการการใช้ภาษาสมวัย (EL)			/		
๓.๒.๖ก <u>รายด้าน</u> : เด็กมีพัฒนาการการช่วยเหลือตนเองและการเข้าสังคม (PS)			/		
มาตรฐานด้านที่ ๓ก มีคะแนนรวม	คะแนน ๑๕				
มาตรฐานด้านที่ ๓ก มีคะแนนรวม คิดเป็นร้อยละ = $\frac{\text{คะแนนรวม}}{๒๑} \times ๑๐๐$	๗๑.๔๒				
มาตรฐานด้านที่ ๓ก มีจำนวนตัวบ่งชี้ที่ต้องปรับปรุง	ข้อ -				

สำหรับเด็กอายุ ๓ ปี - อายุ ๖ ปี (ก่อนเข้าประถมศึกษาปีที่ ๑)

ตัวบ่งชี้ที่ ๓.๑ ข เด็กมีการเจริญเติบโตสมวัย และมีสุขนิสัยที่เหมาะสม
ศูนย์พัฒนาเด็กเล็กองค์การบริหารส่วนตำบลด่านได้ดำเนินการดังนี้

- บันทึกการเจริญเติบโตของเด็ก
- มีกราฟแสดงการเจริญเติบโตตามเกณฑ์อ้างอิงตามเพศและช่วงอายุ ของกรมอนามัย กระทรวง

สาธารณสุขพ.ศ. ๒๕๕๘

- มีข้อมูลภาวะการเจริญเติบโตเป็นรายบุคคล
- สรุปรายงานและร้อยละของเด็กมีน้ำหนักตามเกณฑ์อายุ
- สรุปรายงานและร้อยละของเด็กสูงตีสัดส่วน

ตัวบ่งชี้ที่ ๓.๒ ข เด็กมีพัฒนาการสมวัย

ศูนย์พัฒนาเด็กเล็กองค์การบริหารส่วนตำบลท่านได้ดำเนินการดังนี้

- บันทึกผลการตรวจสุขภาพเด็ก
- บันทึกการสังเกตพฤติกรรม
- บันทึกพัฒนาการตามวัยรายบุคคล

ตัวบ่งชี้ที่ ๓.๓ ข เด็กมีพัฒนาการด้านการเคลื่อนไหว

ศูนย์พัฒนาเด็กเล็กองค์การบริหารส่วนตำบลท่านได้ดำเนินการดังนี้

- มีคู่มือเฝ้าระวังและส่งเสริมพัฒนาการเด็กปฐมวัย (DSPM)
- บันทึกการคัดกรองและส่งเสริมพัฒนาการเด็กปฐมวัยตามช่วงอายุ โดยเจ้าหน้าที่สาธารณสุข

(ช่วงอายุ ๓-๖ ปี)

- มีคู่มือการคัดกรองและส่งเสริมพัฒนาการเด็กแรกเกิด-๖ ปี ของนครชัยบุรินทร์
- บันทึกการเฝ้าระวังและส่งเสริมพัฒนาการเด็กปฐมวัยตามช่วงอายุ โดยเจ้าหน้าที่สาธารณสุข

(ช่วงอายุ ๓-๕ ปี)

- บันทึกพัฒนาการตามวัยรายบุคคล

ตัวบ่งชี้ที่ ๓.๔ ข เด็กมีพัฒนาการด้านอารมณ์ จิตใจ

ศูนย์พัฒนาเด็กเล็กองค์การบริหารส่วนตำบลท่านได้ดำเนินการดังนี้

- มีคู่มือเฝ้าระวังและส่งเสริมพัฒนาการเด็กปฐมวัย (DSPM)
- บันทึกการคัดกรองและส่งเสริมพัฒนาการเด็กปฐมวัยตามช่วงอายุ โดยเจ้าหน้าที่สาธารณสุข

(ช่วงอายุ ๓-๖ ปี)

- มีคู่มือการคัดกรองและส่งเสริมพัฒนาการเด็กแรกเกิด-๖ ปี ของ นครชัยบุรินทร์
- บันทึกการเฝ้าระวังและส่งเสริมพัฒนาการเด็กปฐมวัยตามช่วงอายุ โดยเจ้าหน้าที่สาธารณสุข

(ช่วงอายุ ๓-๕ ปี)

- บันทึกพัฒนาการตามวัยรายบุคคล
- ประเมินพัฒนาการเด็กปฐมวัยรายบุคคล

ตัวบ่งชี้ที่ ๓.๕ ข เด็กมีพัฒนาการด้านสติปัญญา เรียนรู้และสร้างสรรค์

ศูนย์พัฒนาเด็กเล็กองค์การบริหารส่วนตำบลท่านได้ดำเนินการดังนี้

- บันทึกการสังเกต ติดตามพฤติกรรมความสามารถในการเรียนรู้
- บันทึกการสังเกตพฤติกรรม
- บันทึกพัฒนาการรายบุคคล
- คู่มือเฝ้าระวังและส่งเสริมพัฒนาการเด็กปฐมวัย (DSPM)
- คู่มือ DSPM+ ขยายอายุ ๕-๖ ปี
- หลักสูตรการศึกษาปฐมวัย พ.ศ. ๒๕๖๐
- แฟ้มสะสมผลงานของเด็ก
- บันทึกการติดตามประเมินผลหลังการจัดกิจกรรม

ตัวบ่งชี้ที่ ๓.๖ ข เด็กมีพัฒนาการด้านภาษาและการสื่อสาร

ศูนย์พัฒนาเด็กเล็กองค์การบริหารส่วนตำบลด่านใต้ดำเนินการดังนี้

- บันทึกการสังเกต ติดตามพฤติกรรมความสามารถในการเรียนรู้
- บันทึกการสังเกตพฤติกรรม
- บันทึกพัฒนาการรายบุคคล
- มีคู่มือเฝ้าระวังและส่งเสริมพัฒนาการเด็กปฐมวัย (DSPM)
- หลักสูตรการศึกษาปฐมวัย พ.ศ. ๒๕๖๐

ตัวบ่งชี้ที่ ๓.๗ ข เด็กมีพัฒนาการด้านสังคม คุณธรรม มีวินัย และความเป็นพลเมืองดี

ศูนย์พัฒนาเด็กเล็กองค์การบริหารส่วนตำบลด่านใต้ดำเนินการดังนี้

- บันทึกการสังเกต ติดตามพฤติกรรมความสามารถในการเรียนรู้
- บันทึกการสังเกตพฤติกรรม
- บันทึกพัฒนาการรายบุคคล
- มีคู่มือเฝ้าระวังและส่งเสริมพัฒนาการเด็กปฐมวัย (DSPM)
- มีคู่มือ DSPM+ ขยายอายุ ๕-๖ ปี
- หลักสูตรการศึกษาปฐมวัย พ.ศ. ๒๕๖๐
- แฟ้มสะสมผลงานของเด็ก
- บันทึกการติดตามประเมินผลหลังการจัดกิจกรรม

มาตรฐานด้านที่ ๓ คุณภาพของเด็กปฐมวัย					
สำหรับเด็ก อายุ ๓ ปีถึงอายุ ๖ ปี (ก่อนเข้าประถมศึกษาปีที่ ๑)					
ตัวบ่งชี้มาตรฐาน	คะแนนการประเมิน				
ตัวบ่งชี้ที่ ๓.๑ข เด็กมีการเจริญเติบโตสมวัยและมีสุขนิสัยที่เหมาะสม	๐	๑	๒	๓	รวม
๓.๑.๑ข เด็กมีน้ำหนักตัวเหมาะสมกับวัยและสูงตีสมส่วน ซึ่งมีบันทึกเป็นรายบุคคล				/	๘
๓.๑.๒ข เด็กมีสุขนิสัยที่ดีในการดูแลสุขภาพตนเองตามวัย				/	
๓.๑.๓ข เด็กมีสุขภาพช่องปากดี ไม่มีฟันผุ			/		
ตัวบ่งชี้ที่ ๓.๒ ข เด็กมีพัฒนาการสมวัย	๐	๑	๒	๓	รวม
๓.๒.๑ข เด็กมีพัฒนาการสมวัยโดยรวม ๕ ด้าน				/	๓
ตัวบ่งชี้ที่ ๓.๓ ข เด็กมีพัฒนาการด้านการเคลื่อนไหว	๐	๑	๒	๓	รวม
๓.๓.๑ข เด็กมีพัฒนาการด้านการใช้กล้ามเนื้อมัดใหญ่ สามารถเคลื่อนไหวและทรงตัวได้ตามวัย				/	๕
๓.๓.๒ข เด็กมีพัฒนาการด้านการใช้กล้ามเนื้อมัดเล็กและการประสานงาน ระหว่างตากับมือตามวัย			/		
ตัวบ่งชี้ ๓.๔ ข เด็กมีพัฒนาการด้านอารมณ์ จิตใจ	๐	๑	๒	๓	รวม

๓.๔.๑๖ เด็กแสดงออก ร่าเริง แจ่มใส รู้สึกมั่นคงปลอดภัย แสดงความรู้สึกที่ดี ต่อตนเองและผู้อื่นได้สมวัย			/		๖
๓.๔.๑๗ เด็กมีความสนใจและร่วมกิจกรรมต่าง ๆ อย่างสมวัย ซึ่งรวมการเล่น การทำงาน ศิลปะ ดนตรี กีฬา			/		
ตัวบ่งชี้มาตรฐาน	คะแนนการประเมิน				
๓.๔.๓๖ เด็กสามารถอดทน รอคอย ควบคุมตนเอง ยับยั้งชั่งใจ ทำตาม ข้อตกลง คำนึงถึงความรู้สึกของผู้อื่น มีกาลเทศะ ปรับตัวเข้ากับสถานการณ์ใหม่ได้สมวัย			/		
ตัวบ่งชี้ที่ ๓.๕๖ เด็กมีพัฒนาการด้านสติปัญญา เรียนรู้และสร้างสรรค์	๐	๑	๒	๓	รวม
๓.๕.๑๖ เด็กบอกเกี่ยวกับตัวเด็ก บุคคล สถานที่แวดล้อมธรรมชาติและสิ่งต่าง ๆ รอบตัวเด็กได้สมวัย			/		๑๑
๓.๕.๑๗ เด็กมีพื้นฐานด้านคณิตศาสตร์ สามารถสังเกต จำแนก และเปรียบเทียบ จำนวน มิติสัมพันธ์ (พื้นที่/ระยะ) เวลา ได้สมวัย			/		
๓.๕.๑๘ เด็กสามารถคิดอย่างมีเหตุผล แก้ปัญหาได้สมวัย			/		
๓.๕.๑๙ มีจินตนาการและความคิดสร้างสรรค์ ที่แสดงออกได้สมวัย			/		
๓.๕.๒๐ เด็กมีความพยายาม มุ่งมั่นตั้งใจ ทำกิจกรรมให้สำเร็จสมวัย			/		
ตัวบ่งชี้ที่ ๓.๖๖ เด็กมีพัฒนาการด้านภาษาและการสื่อสาร	๐	๑	๒	๓	รวม
๓.๖.๑๖ เด็กสามารถฟัง พูด จับใจความ เล่า สนทนา และสื่อสารได้สมวัย			/		๘
๓.๖.๑๗ เด็กมีทักษะในการดูรูปภาพ สัญลักษณ์ การใช้หนังสือ รู้จักตัวอักษร การคิดเขียนคำและการอ่านเบื้องต้นได้สมวัยและตามลำดับพัฒนาการ			/		
๓.๖.๑๘ เด็กมีทักษะการวาด การขีดเขียนตามลำดับขั้นตอนพัฒนาการสมวัยนำไปสู่การขีดเขียนคำที่คุ้นเคยและสนใจ			/		
๓.๖.๑๙ เด็กมีทักษะในการสื่อสารอย่างเหมาะสมตามวัย โดยใช้ภาษาไทย เป็นหลัก และมีความคุ้นเคยกับภาษาอื่นด้วย			/		
ตัวบ่งชี้ที่ ๓.๗๖ เด็กมีพัฒนาการด้านสังคม คุณธรรม มีวินัยและความเป็นพลเมือง	๐	๑	๒	๓	รวม
๓.๗.๑๖ เด็กมีปฏิสัมพันธ์กับผู้อื่นได้อย่างสมวัย และแสดงออกถึงยอมรับความแตกต่างระหว่างบุคคล			/		๙
๓.๗.๑๗ เด็กมีความเมตตา กรุณา มีวินัย ซื่อสัตย์ รับผิดชอบต่อตนเองและส่วนรวม และมีค่านิยมที่พึงประสงค์สมวัย			/		

๓.๗.๓ข เด็กสามารถเล่นและทำงานร่วมกับผู้อื่นเป็นกลุ่ม เป็นได้ทั้งผู้นำและ ผู้ตาม แก้ไขข้อขัดแย้งอย่างสร้างสรรค์			/	
๓.๗.๔ข เด็กภาคภูมิใจที่เป็นสมาชิกที่ดีในครอบครัว ชุมชน สถานพัฒนาเด็กปฐมวัย และตระหนักถึงความเป็นพลเมืองดีของประเทศไทย และ ภูมิภาคอาเซียน			/	
มาตรฐานด้านที่ ๓ข มีคะแนนรวม	คะแนน ๕๐			
มาตรฐานด้านที่ ๓ข มีคะแนนรวม คิดเป็นร้อยละ = $\frac{\text{คะแนนรวม}}{๑๐๐} \times ๑๐๐$ ๖๖	๗๕.๗๕			
มาตรฐานด้านที่ ๓ข มีจำนวนตัวบ่งชี้ที่ต้องปรับปรุง	ข้อ -			

๓. จุดเด่น เด็กมีพัฒนาการทางด้านร่างกาย น้ำหนัก ส่วนสูงเป็นไปตามเกณฑ์ และมีทักษะในการเคลื่อนไหวไปตามวัย มีสุขนิสัยในการดูแลสุขภาพของตนเองหลีกเลี่ยงสภาพแวดล้อมที่เสี่ยงต่อโรคร้ายและสิ่งเสพติด มีพัฒนาการด้านอารมณ์-จิตใจแจ่มใสมีความรู้สึกที่ดีต่อตนเองและผู้อื่น มีความมั่นใจกล้าแสดงออก ด้านสังคม มีวินัย มีความรับผิดชอบซื่อสัตย์สุจริตรู้จักแบ่งปัน ประพฤติตนตามวัฒนธรรมไทยและศาสนาที่ตนนับถือ มีพัฒนาการทางด้านสติปัญญาสนใจเรียนรู้สิ่งรอบตัวรักการเรียนรู้มีทักษะทางภาษาที่เหมาะสมกับวัย

๔. จุดที่ควรพัฒนา ควรจัดกิจกรรมด้านการพัฒนาความคิดรวบยอด คิดแก้ปัญหาและคิดสร้างสรรค์

๕. การปฏิบัติที่เป็นแบบอย่างที่ดี หรือที่ดีเลิศ ครู ศึกษา/วิเคราะห์สภาพปัจจุบันและความต้องการของเด็กในชั้นเรียน ศึกษาหลักสูตรการศึกษาปฐมวัย ศึกษาแนวคิดทฤษฎี เอกสารข้อมูลที่เกี่ยวข้อง เพื่อดำเนินการจัดกิจกรรมส่งเสริมพัฒนาการความพร้อมของเด็กปฐมวัยทั้ง ๔ ด้าน โดยใช้กระบวนการ PDCA ในการดำเนินการ กล่าวคือ วางแผนการดำเนินงาน (Plan) ตามวัตถุประสงค์เป้าหมายการส่งเสริมพัฒนาการความพร้อมของเด็กปฐมวัยทั้ง ๔ ด้าน ลงมือปฏิบัติงาน (DO) ตามแผนที่วางไว้ สร้างกิจกรรม เตรียมวัสดุอุปกรณ์ ดำเนินกิจกรรมอย่างต่อเนื่อง ประเมินผลงาน (Check) พัฒนาปรับปรุง (Action) ผลงาน

๓) ศูนย์พัฒนาเด็กเล็กมีแผนที่จะพัฒนาเพื่อให้เด็กได้มาตรฐานที่สูงขึ้นอีก ๑ ระดับ

แผนปฏิบัติงานที่ ๑ ผู้บริหารมีภาวะผู้นำการเปลี่ยนแปลงใช้หลักธรรมาภิบาลและการมีส่วนร่วมเข้ามาใช้ในการบริหารจัดการศึกษา ศูนย์พัฒนาเด็กเล็ก มีความพร้อมทั้งในสาธารณูปโภคและอุปกรณ์การเรียนการสอน สื่อ เทคโนโลยี มีความพร้อมด้านสัญญาณ Internet สามารถใช้จัดการเรียนการสอนได้ทุกห้องเรียน มีเครื่องคอมพิวเตอร์ หนังสือเรียน หนังสือเสริม สื่อวัสดุอุปกรณ์เพียงพอกับนักเรียน จัดให้มีสภาพแวดล้อมทั้งภายนอกห้องเรียนที่สะอาด ร่มรื่น ภายในห้องเรียนมีระเบียบ สะอาดเอื้อต่อการจัดการเรียนรู้ ศูนย์พัฒนาเด็กเล็ก มีระบบดูแลช่วยเหลือนักเรียนโดยมีการเยี่ยมบ้านนักเรียน และระดมทรัพยากรเพื่อพัฒนาสนามเด็กเล่นให้ได้มาตรฐานและเพียงพอต่อความต้องการของเด็กเพื่อใช้ในการจัดกิจกรรมการเล่นกลางแจ้ง

แผนปฏิบัติงานที่ ๒ จัดอบรมให้ครูด้านการทำงานวิจัยในเรื่องนวัตกรรม เพื่อพัฒนาคุณภาพด้านการจัดกิจกรรมการเรียนรู้ เพื่อเพิ่มประสบการณ์ให้ครูจัดประสบการณ์ให้เด็กมีพัฒนาการทุกด้านอย่างสมดุล เต็มศักยภาพ มีประสิทธิภาพมากยิ่งขึ้น มีการติดตามและประเมินผล พัฒนาการเด็กอย่างเป็นระบบและต่อเนื่อง

แผนปฏิบัติงานที่ ๓ ส่งเสริมพัฒนาการด้านร่างกาย อารมณ์ จิตใจ สังคมและสติปัญญา ตามเป้าหมายที่สถานศึกษากำหนด ให้มีความพร้อมในการศึกษาระดับประถมศึกษาต่อไป ผู้เกี่ยวข้องทุกฝ่ายต้องมีส่วนร่วมในการส่งเสริมพัฒนาการของเด็ก

ตอนที่ ๓ สรุปผลการพัฒนา

สรุปผลการประเมินในภาพรวม(๓ ด้าน)

ระดับคุณภาพ ดี

๑. จุดเด่น

๑.๑ ด้านการบริหารจัดการศูนย์พัฒนาเด็กเล็ก

๑) ผู้บริหาร/หัวหน้าศูนย์มีความตั้งใจ มีความมุ่งมั่น มีหลักการบริหาร และมีวิสัยทัศน์ที่ดีในการบริหารงาน สามารถเป็นแบบอย่างที่ดีในการทำงาน และคณะกรรมการบริหารศูนย์พัฒนาเด็กเล็ก มีความตั้งใจ และมีความพร้อมในการปฏิบัติหน้าที่ตามบทบาท

๒) ศูนย์พัฒนาเด็กเล็กมีการบริหารและการจัดการอย่างเป็นระบบ ใช้เทคนิคการประชุมที่หลากหลายวิธี เช่น การประชุมแบบมีส่วนร่วม การประชุมระดมสมอง การประชุมกลุ่ม เพื่อให้ทุกฝ่ายมีส่วนร่วมในการกำหนดวิสัยทัศน์ พันธกิจ เป้าหมายที่ชัดเจน มีการปรับแผนพัฒนาคุณภาพการจัดการศึกษา แผนปฏิบัติการประจำปีงบประมาณ และแผนปฏิบัติการประจำปีการศึกษา ที่สอดคล้องกับผลการจัดการศึกษา สภาพปัญหา ความต้องการพัฒนา และนโยบายการปฏิรูปการศึกษา ที่มุ่งเน้นการพัฒนาให้ผู้เรียนมีคุณภาพตามมาตรฐานของศูนย์พัฒนาเด็กเล็ก ครูผู้สอนสามารถจัดการเรียนรู้ได้อย่างมีประสิทธิภาพ มีการนิเทศ กำกับ ติดตาม ประเมินผลการดำเนินงาน และจัดทำรายงานผลการจัดการศึกษา และใช้กระบวนการวิจัยในการรวบรวมข้อมูลมาใช้เป็นฐาน ในการวางแผนพัฒนาคุณภาพของศูนย์พัฒนาเด็กเล็ก

๑.๒ ด้านครู/ผู้ดูแลเด็ก ให้การดูแล จัดประสบการณ์การเรียนรู้ และการเล่นเพื่อพัฒนาเด็กปฐมวัย

๑) ครูพัฒนาตนเองอยู่เสมอ มีความตั้งใจ มุ่งมั่น ในการปฏิบัติหน้าที่อย่างเต็มเวลาและความสามารถ

๒) ครูจัดกิจกรรมให้นักเรียนแสวงหาความรู้ด้วยตนเองอย่างต่อเนื่อง

๓) ครูเปิดโอกาสให้นักเรียนมีส่วนร่วมในการจัดบรรยากาศ สภาพแวดล้อมที่เอื้อต่อการเรียนรู้

๔) ครูจัดกิจกรรมให้นักเรียน เรียนรู้จากการคิด ได้ปฏิบัติจริงด้วยวิธีการและแหล่งเรียนรู้ที่

หลากหลาย

๕) ครูทุกคนมีผลงานวิจัยในชั้นเรียน

๑.๓ ด้านคุณภาพของเด็กปฐมวัย

ผู้เรียนมีสุขภาพร่างกายแข็งแรง มีสมรรถภาพทางกายและน้ำหนักร่างกายสูงตามเกณฑ์ มีระเบียบวินัยเป็นที่ยอมรับของชุมชนโดยรอบ ในเรื่องความมีวินัย เคารพกฎกติกา

๒. จุดที่ควรพัฒนา

๒.๑ ด้านการบริหารจัดการศูนย์พัฒนาเด็กเล็ก

๑) ควรเปิดโอกาสให้ผู้ปกครองได้มีส่วนร่วมในการเสนอความคิดเห็นในการจัดการศึกษา เพื่อพัฒนา ผู้เรียนให้มากขึ้น

๒) ควรสร้างเครือข่ายความร่วมมือกับผู้มีส่วนเกี่ยวข้องของให้เข้มแข็งยิ่งขึ้น

๒.๒ ด้านครู/ผู้ดูแลเด็ก ให้การดูแล จัดประสบการณ์การเรียนรู้ และการเล่น เพื่อพัฒนาเด็กปฐมวัย

ครูควรจัดกิจกรรมให้ผู้เรียนได้มีความสามารถในการคิดวิเคราะห์ คิดสังเคราะห์อย่างหลากหลาย และใช้แหล่งเรียนรู้ในการพัฒนาตนเอง

๒.๓ ด้านคุณภาพของเด็กปฐมวัย ครูควรจัดกิจกรรมส่งเสริมด้านการคิด วิเคราะห์ ส่งเสริมด้านการอ่าน การเขียนให้มากยิ่งขึ้น

๓. แนวทางพัฒนา

๑) การจัดกิจกรรมการเรียนรู้ที่เน้นการพัฒนาผู้เรียนเป็นรายบุคคลให้ชัดเจนยิ่งขึ้น

๒) การพัฒนาบุคลากรโดยส่งเข้ารับการอบรม แลกเปลี่ยนเรียนรู้ในงานที่ได้รับมอบหมาย ติดตามผลการนำไปใช้ และผลที่เกิดกับผู้เรียนอย่างต่อเนื่อง

๓) พัฒนาศูนย์พัฒนาเด็กเล็ก ไปสู่สถานศึกษาแห่งการเรียนรู้ตามปรัชญาของเศรษฐกิจพอเพียง เพื่อให้เป็นต้นทางของการพัฒนานักเรียนและชุมชนให้เป็นบุคคลพอเพียง และชุมชนพอเพียง เพื่อนำไปสู่การชีวิตที่มีความสุขบนรากฐานของหลักปรัชญาเศรษฐกิจพอเพียงอย่างยั่งยืนต่อไป

๔. ความต้องการการช่วยเหลือ

๑) การพัฒนาครูผู้สอนในการจัดกิจกรรมการเรียนรู้ ที่สอดคล้องกับการพัฒนาผู้เรียนในศตวรรษที่ ๒๑

๒) การจัดสรรครูผู้สอนให้เพียงพอกับจำนวนนักเรียนในอัตรา ๑:๑๐

๕. การปฏิบัติที่เป็นแบบอย่างที่ดี

ศูนย์พัฒนาเด็กเล็กองค์การบริหารส่วนตำบลตำบลบริหารจัดการตามรูปแบบการบริหารแบบมีส่วนร่วมโดยใช้สถานศึกษา(ศูนย์พัฒนาเด็กเล็ก)เป็นฐาน มุ่งสู่คุณภาพโดยดำเนินการตามวิธีการและกระบวนการดังนี้

๑) การร่วมคิด ได้แก่ ศึกษาบริบท เพื่อรับรู้สภาพปัญหาของศูนย์พัฒนาเด็กเล็ก โดยการรับข้อมูล รับฟังข้อคิดเห็นจากครู นักเรียน ผู้ปกครอง และชุมชน จากการสอบถาม การให้โอกาสในการแสดงความคิดเห็นถึงปัญหา/ความต้องการ

๒) การร่วมวางแผน โดยนำข้อมูลที่ได้รับจากทุกฝ่ายมาวิเคราะห์สภาพปัญหา ทั้งจากอดีต ปัจจุบันและทิศทางในอนาคต เพื่อนำไปสู่การหาแนวทางพัฒนา/ปรับปรุงแก้ไขปัญหา

๓) การร่วมปฏิบัติโดยพิจารณาทางเลือกในการแก้ปัญหาที่เหมาะสมไปสู่การตัดสินใจในการ ปฏิบัติงานของศูนย์พัฒนาเด็กเล็ก โดยใช้กระบวนการ PDCA นำข้อมูลที่ได้รับเข้าประชุมชี้แจง ระดม ความคิด เน้นให้ทุกฝ่ายมีส่วนร่วม/พิจารณาหาแนวทางพัฒนา/ปรับปรุง/แก้ไขปัญหาที่เกิดขึ้น โดยการจัดทำ แผนพัฒนาการจัดการศึกษา แผนปฏิบัติการประจำปีการศึกษา และแผนปฏิบัติการประจำปีงบประมาณ เพื่อนำไปสู่การปฏิบัติให้บรรลุตามเป้าหมายที่กำหนด และจัดทำรายงาน/สรุปโครงการ/รายงานผลการ ดำเนินงาน กำหนดแนวทางพัฒนาในปีการศึกษาต่อไป

๔) การร่วมประเมินผล โดยใช้กระบวนการ ติดตามตรวจสอบ ทบทวน และประเมิน กระบวนการปฏิบัติงานอย่างต่อเนื่องและสม่ำเสมอ มีการประเมินผลผลิต/ผลลัพธ์ที่เกิดจากการปฏิบัติงาน และประเมินความพึงพอใจของนักเรียนและผู้เกี่ยวข้อง นำผลไปวิเคราะห์หาแนวทางพัฒนา/ปรับปรุงแก้ไข/ และส่งเสริมให้ตรงกับความต้องการ

๕) ร่วมชื่นชม ขยายผล และเผยแพร่ผลงาน ความภาคภูมิใจในความสำเร็จทุกด้าน ให้ผู้ปกครอง ชุมชน คณะกรรมการบริหารศูนย์พัฒนาเด็กเล็ก และต่อสถานศึกษา/ศูนย์พัฒนาเด็กเล็กต่าง ๆ ที่จัด การศึกษาปฐมวัยในเครือข่าย และนอกเครือข่าย รวมทั้งรายงานผลการพัฒนาการจัดการศึกษา ให้หน่วยงาน ต้นสังกัดได้รับทราบความสำเร็จ เมื่อสิ้นปีการศึกษา

๖. ประเด็นที่ต้องการให้มีการประเมินผลการติดตามตรวจสอบจากสำนักงานรับรองมาตรฐาน และ ประเมินคุณภาพการศึกษา(องค์กรมหาชน) คือ

๑) การดำเนินงานตามวัตถุประสงค์ของแผนงาน และโครงการ

๒) ผลการจัดการศึกษาด้านการเรียนการสอน ด้านการบริหารจัดการศึกษา ด้านประกันคุณภาพ ภายใน และด้านภาพรวม

๓) การปฏิบัติงานตามวงจรคุณภาพ PDCA ด้านการเรียนการสอน ด้านการบริหารจัดการศึกษา และด้านประกันคุณภาพภายใน

สรุปผลการประเมินคุณภาพตามมาตรฐานการประกันคุณภาพภายในสถานศึกษาในภาพรวมของ
ศูนย์พัฒนาเด็กเล็กองค์การบริหารส่วนตำบลด่าน

มาตรฐาน ตัวบ่งชี้และตัวบ่งชี้ย่อย	ค่าเป้าหมาย ความสำเร็จ (ระดับคุณภาพ)	ผลการประเมิน (ระดับคุณภาพ)	ผลการประเมิน	
			บรรลุ	ไม่บรรลุ
มาตรฐานด้านที่ ๑ การบริหารจัดการสถานพัฒนาเด็กปฐมวัย				
ตัวบ่งชี้ที่ ๑.๑ การบริหารจัดการอย่างเป็นระบบ	ผ่าน	ดี	✓	
ตัวบ่งชี้ย่อย				
๑.๑.๑ บริหารจัดการสถานพัฒนาเด็กปฐมวัยอย่างเป็นระบบ	ผ่าน	ดี	✓	
๑.๑.๒ บริหารหลักสูตรสถานพัฒนาเด็กปฐมวัย	ผ่าน	ดี	✓	
๑.๑.๓ บริหารจัดการข้อมูลอย่างเป็นระบบ	ผ่าน	ดี	✓	
ตัวบ่งชี้ที่ ๑.๒ การบริหารจัดการบุคลากรทุกประเภทตามหน่วยงานที่สังกัด				
ตัวบ่งชี้ย่อย				
๑.๒.๑ บริหารจัดการบุคลากรอย่างเป็นระบบ	ผ่าน	ดี	✓	
๑.๒.๒ ผู้บริหารสถานพัฒนาเด็กปฐมวัย/หัวหน้าระดับปฐมวัย/ผู้ดำเนินกิจการ มี คุณวุฒิ/ คุณสมบัติเหมาะสม และบริหารงานอย่างมีประสิทธิภาพ	ผ่าน	ดี	✓	
๑.๒.๓ ครู/ผู้ดูแลเด็กที่ทำหน้าที่หลักในการดูแลและพัฒนาเด็กปฐมวัย มีวุฒิ การศึกษา/ คุณสมบัติเหมาะสม	ผ่าน	ดี	✓	
๑.๒.๔ บริหารบุคลากรจัดอัตราส่วนของครู/ผู้ดูแลเด็กอย่างเหมาะสมพอเพียงต่อ จำนวนเด็ก ในแต่ละกลุ่มอายุ	ผ่าน	ดี	✓	
ตัวบ่งชี้ที่ ๑.๓ การบริหารจัดการสภาพแวดล้อมเพื่อความปลอดภัย				
ตัวบ่งชี้ย่อย				
๑.๓.๑ บริหารจัดการด้านสภาพแวดล้อมเพื่อความปลอดภัยอย่างเป็นระบบ	ผ่าน	ดี	✓	
๑.๓.๒ โครงสร้างและตัวอาคารมั่นคง ตั้งอยู่ในบริเวณและสภาพแวดล้อมที่ ปลอดภัย	ผ่าน	ดี	✓	
๑.๓.๓ จัดการความปลอดภัยของพื้นที่เล่น/สนามเด็กเล่น และสภาพแวดล้อม ภายนอกอาคาร	ผ่าน	ดี	✓	
๑.๓.๔ จัดการสภาพแวดล้อมภายในอาคาร ครุภัณฑ์ อุปกรณ์ เครื่องใช้ให้ปลอดภัย เหมาะสม กับการใช้งานและเพียงพอ	ผ่าน	ดี	✓	
๑.๓.๕ จัดให้มีของเล่นที่ปลอดภัยได้มาตรฐาน มีจำนวนเพียงพอ สะอาด เหมาะสม กับระดับ พัฒนาการของเด็ก	ผ่าน	ดี	✓	
๑.๓.๖ ส่งเสริมให้เด็กปฐมวัยเดินทางอย่างปลอดภัย	ผ่าน	ดี	✓	
๑.๓.๗ จัดให้มีระบบป้องกันภัยจากบุคคลทั้งภายในและภายนอกสถานพัฒนาเด็ก ปฐมวัย	ผ่าน	ดี	✓	
๑.๓.๘ จัดให้มีระบบรับมือเหตุฉุกเฉิน ป้องกันอัคคีภัย/ภัยพิบัติตามความเสี่ยงของ พื้นที่	ผ่าน	ดี	✓	

มาตรฐาน ตัวบ่งชี้และตัวบ่งชี้ย่อย	ค่าเป้าหมาย ความสำเร็จ (ระดับคุณภาพ)	ผลการประเมิน (ระดับคุณภาพ)	ผลการประเมิน	
			บรรลุ	ไม่บรรลุ
มาตรฐาน ตัวบ่งชี้และตัวบ่งชี้ย่อย	ค่าเป้าหมาย ความสำเร็จ (ระดับคุณภาพ)	ผลการประเมิน (ระดับคุณภาพ)	บรรลุ	ไม่บรรลุ
ตัวบ่งชี้ที่ ๑.๔ การจัดการเพื่อส่งเสริมสุขภาพและการเรียนรู้				
ตัวบ่งชี้ย่อย				
๑.๔.๑ มีการจัดการเพื่อส่งเสริมสุขภาพ เฝ้าระวังการเจริญเติบโตของเด็ก และดูแลการเจ็บป่วยเบื้องต้น	ผ่าน	ดี	✓	
๑.๔.๒ มีแผนและดำเนินการตรวจสอบอนามัยประจำวัน ตรวจสอบสุขภาพประจำปี และป้องกัน ควบคุมโรคติดต่อ	ผ่าน	ดี	✓	
๑.๔.๓ อาคารต้องมีพื้นที่ใช้สอยเป็นสัดส่วนตามกิจกรรมประจำวันของเด็กที่เหมาะสมตามช่วงวัย และการใช้ประโยชน์	ผ่าน	ดี	✓	
๑.๔.๔ จัดให้มีพื้นที่/มุมประสบการณ์ และแหล่งเรียนรู้ในห้องเรียนและนอกห้องเรียน	ผ่าน	ดี	✓	
๑.๔.๕ จัดบริเวณห้องน้ำ ห้องส้วม ที่แปรงฟัน/ล้างมือให้เพียงพอ สะอาด ปลอดภัย และเหมาะสมกับการใช้งานของเด็ก	ผ่าน	ดี	✓	
๑.๔.๖ จัดการระบบสุขาภิบาลที่มีประสิทธิภาพ ครอบคลุมสถานที่ปรุง ประกอบอาหาร น้ำดื่ม น้ำใช้ กำจัดขยะ สิ่งปฏิกูล และพาหะนำโรค	ผ่าน	ดี	✓	
๑.๔.๗ จัดอุปกรณ์ภาชนะและเครื่องใช้ส่วนตัวให้เพียงพอกับการใช้งานของเด็กทุกคน และดูแลความสะอาดและปลอดภัยอย่างสม่ำเสมอ	ผ่าน	ดี	✓	
ตัวบ่งชี้ที่ ๑.๕ การส่งเสริมการมีส่วนร่วมของครอบครัวและชุมชน				
ตัวบ่งชี้ย่อย				
๑.๕.๑ มีการสื่อสารเพื่อสร้างความสัมพันธ์และความเข้าใจอันดีระหว่างพ่อแม่/ผู้ปกครอง กับสถานพัฒนาเด็กปฐมวัยเกี่ยวกับตัวเด็กและการดำเนินงานของสถานพัฒนาเด็ก ปฐมวัย	ผ่าน	ดีมาก	✓	
๑.๕.๒ การจัดกิจกรรมที่พ่อแม่/ผู้ปกครอง/ครอบครัว และชุมชน มีส่วนร่วม	ผ่าน	ดีมาก	✓	
๑.๕.๓ ดำเนินงานให้สถานพัฒนาเด็กปฐมวัยเป็นแหล่งเรียนรู้แก่ชุมชนในเรื่องการพัฒนาเด็ก ปฐมวัย	ผ่าน	ดี	✓	
๑.๕.๔ มีคณะกรรมการสถานพัฒนาเด็กปฐมวัย	ผ่าน	ดี	✓	
มาตรฐานด้านที่ ๒ ครู/ผู้ดูแลเด็กให้การดูแล และจัดประสบการณ์การเรียนรู้ และการเล่นเพื่อพัฒนาเด็ก				
ตัวบ่งชี้ที่ ๒.๑ การดูแลและพัฒนาเด็กอย่างรอบด้าน				
ตัวบ่งชี้ย่อย				
๒.๑.๑ มีแผนการจัดประสบการณ์การเรียนรู้ที่สอดคล้องกับหลักสูตรการศึกษาปฐมวัย มีการดำเนินงานและประเมินผล	ผ่าน	ดี	✓	
๒.๑.๒ จัดพื้นที่/มุมประสบการณ์การเรียนรู้และการเล่นที่เหมาะสมอย่างหลากหลาย	ผ่าน	ดี	✓	

มาตรฐาน ตัวบ่งชี้และตัวบ่งชี้ย่อย	ค่าเป้าหมาย ความสำเร็จ (ระดับคุณภาพ)	ผลการประเมิน (ระดับคุณภาพ)	ผลการประเมิน	
			บรรลุ	ไม่บรรลุ
๒.๑.๓ จัดกิจกรรมส่งเสริมพัฒนาการทุกด้านอย่างบูรณาการตามธรรมชาติของเด็กที่เรียนรู้ ด้วยประสาทสัมผัส ลงมือทำ ปฏิสัมพันธ์ และการเล่น	ผ่าน	ดี	✓	
๒.๑.๔ เลือกใช้สื่อ/อุปกรณ์ เทคโนโลยี เครื่องเล่นและจัดสภาพแวดล้อมภายใน-ภายนอก แหล่งเรียนรู้ ที่เพียงพอ เหมาะสม ปลอดภัย	ผ่าน	ดี	✓	
๒.๑.๕ เผื่อระวังติดตามพัฒนาการเด็กรายบุคคลเป็นระยะ เพื่อใช้ผลในการจัดกิจกรรมพัฒนาเด็กทุกคนให้เต็มตามศักยภาพ	ผ่าน	ดี	✓	
มาตรฐาน ตัวบ่งชี้และตัวบ่งชี้ย่อย	ค่าเป้าหมาย ความสำเร็จ (ระดับคุณภาพ)	ผลการประเมิน (ระดับคุณภาพ)	ผลการประเมิน	
ตัวบ่งชี้ที่ ๒.๒ การส่งเสริมพัฒนาการด้านร่างกายและดูแลสุขภาพ				
ตัวบ่งชี้ย่อย				
๒.๒.๑ ให้เด็กอายุ ๖ เดือนขึ้นไป รับประทานอาหารที่ครบถ้วนในปริมาณที่เพียงพอ และ ส่งเสริมพฤติกรรมมารการกินที่เหมาะสม	ผ่าน	ดี	✓	
๒.๒.๒ จัดกิจกรรมให้เด็กได้ลงมือปฏิบัติอย่างถูกต้องเหมาะสมในการดูแลสุขภาพ ความปลอดภัยในชีวิตประจำวัน	ผ่าน	ดี	✓	
๒.๒.๓ ตรวจสอบสุขภาพอนามัยของเด็กประจำวัน ความสะอาดของร่างกาย ฟันและช่องปาก เพื่อคัดกรองโรคและการบาดเจ็บ	ผ่าน	ดี	✓	
๒.๒.๔ เผื่อระวังติดตามการเจริญเติบโตของเด็กเป็นรายบุคคล บันทึกผลภาวะโภชนาการ อย่างต่อเนื่อง	ผ่าน	ดี	✓	
๒.๒.๕ จัดให้มีการตรวจสุขภาพร่างกาย ฟันและช่องปาก สายตา หู ตามกำหนด	ผ่าน	ดี	✓	
ตัวบ่งชี้ที่ ๒.๓ การส่งเสริมพัฒนาการด้านสติปัญญา ภาษาและการสื่อสาร				
ตัวบ่งชี้ย่อย				
๒.๓.๑ จัดกิจกรรมส่งเสริมให้เด็กได้สังเกต สัมผัส ลองทำ คิดตั้งคำถาม สืบเสาะหาความรู้ แก้ปัญหาจินตนาการ คิดสร้างสรรค์ โดยยอมรับความคิดและผลงานที่แตกต่างของเด็ก	ผ่าน	ดี	✓	
๒.๓.๒ จัดกิจกรรมและประสบการณ์ทางภาษาที่มีความหมายต่อเด็ก เพื่อการสื่อสาร อย่างหลากหลาย ฟัง พูด ถาม ตอบ เล่าและสนทนาตามลำดับขั้นตอนพัฒนาการ	ผ่าน	ดี	✓	
๒.๓.๓ จัดกิจกรรมปลูกฝังให้เด็กมีนิสัยรักการอ่านให้เด็กมีทักษะการดูภาพ ฟังเรื่องราว พูด เล่า อ่าน วาด/เขียน เบื้องต้น ตามลำดับพัฒนาการ โดยครู/ ผู้ดูแลเด็ก เป็นตัวอย่างของ การพูด และการอ่านที่ถูกต้อง	ผ่าน	ดี	✓	
๒.๓.๔ จัดให้เด็กมีประสบการณ์เรียนรู้เกี่ยวกับตัวเด็ก บุคคล สิ่งต่างๆ สถานที่ และธรรมชาติรอบตัวด้วยวิธีการที่เหมาะสมกับวัยและพัฒนาการ	ผ่าน	ดี	✓	
๒.๓.๕ จัดกิจกรรมและประสบการณ์ด้านคณิตศาสตร์และวิทยาศาสตร์เบื้องต้นตามวัย โดยเด็กเรียนรู้ผ่านประสาทสัมผัส และลงมือปฏิบัติด้วยตนเอง	ผ่าน	ดี	✓	
ตัวบ่งชี้ที่ ๒.๔ การส่งเสริมพัฒนาการด้านอารมณ์ จิตใจ-สังคม ปลูกฝังคุณธรรม และความเป็นพลเมืองดี				

มาตรฐาน ตัวบ่งชี้และตัวบ่งชี้ย่อย	ค่าเป้าหมาย ความสำเร็จ (ระดับคุณภาพ)	ผลการประเมิน (ระดับคุณภาพ)	ผลการประเมิน	
			บรรลุ	ไม่บรรลุ
ตัวบ่งชี้ย่อย				
๒.๔.๑ สร้างความสัมพันธ์ที่ดีและมั่นคง ระหว่างผู้ใหญ่กับเด็ก จัดกิจกรรมสร้างเสริม ความสัมพันธ์ที่ระหว่างเด็กกับเด็ก และการแก้ไขข้อขัดแย้งอย่างสร้างสรรค์	ผ่าน	ดี	✓	
๒.๔.๒ จัดกิจกรรมส่งเสริมให้เด็กมีความสุข แจ่มใส ร่าเริง ได้แสดงออกด้านอารมณ์ ความรู้สึกที่ดีต่อตนเอง โดยผ่านการเคลื่อนไหวร่างกาย ศิลปะ ดนตรี ตามความสนใจ และถนัด	ผ่าน	ดี	✓	
๒.๔.๓ จัดกิจกรรมและประสบการณ์ ปลุกฝังคุณธรรมให้เด็กไม่ตี มิวินัย ซื่อสัตย์ รู้จักสิทธิ และหน้าที่รับผิดชอบของพลเมืองดี รักครอบครัว โรงเรียน ชุมชนและ ประเทศชาติ ด้วยวิธีที่เหมาะสมกับวัย และพัฒนาการ	ผ่าน	ดี	✓	

มาตรฐาน ตัวบ่งชี้และตัวบ่งชี้ย่อย	ค่าเป้าหมาย ความสำเร็จ (ระดับคุณภาพ)	ผลการ ประเมิน (ระดับคุณภาพ)	ผลการประเมิน	
			บรรลุ	ไม่บรรลุ
ตัวบ่งชี้ที่ ๒.๕ การส่งเสริมเด็กในระยะเปลี่ยนผ่านให้ปรับตัวสู่การเชื่อมต่อในชั้นถัดไป				
ตัวบ่งชี้ย่อย				
๒.๕.๑ จัดกิจกรรมกับผู้ปกครองให้เตรียมเด็กก่อนจากบ้านเข้าสู่สถานพัฒนาเด็กปฐมวัย/ โรงเรียน และจัดกิจกรรมช่วงปฐมนิเทศให้เด็กค่อยปรับตัวในบรรยากาศที่เป็นมิตร	ผ่าน	ดี	✓	
๒.๕.๒ จัดกิจกรรมส่งเสริมการปรับตัวก่อนเข้ารับการศึกษาในระดับที่สูงขึ้นแต่ละชั้นจนถึง การเป็นนักเรียนระดับชั้นประถมศึกษาปีที่ ๑	ผ่าน	ดี	✓	
มาตรฐานด้านที่ ๓ คุณภาพของเด็กปฐมวัย				
*สำหรับเด็กแรกเกิด - อายุ ๒ ปี (๒ ปี ๑๑ เดือน ๒๙ วัน)				
ตัวบ่งชี้ที่ ๓.๑ ก เด็กมีการเจริญเติบโตสมวัย				
ตัวบ่งชี้ย่อย				
๓.๑.๑ ก เด็กมีน้ำหนักตัวเหมาะสมกับวัยและสูงตีสมส่วน ซึ่งมีบันทึกเป็นรายบุคคล	ผ่าน	ดีมาก	✓	
ตัวบ่งชี้ที่ ๓.๒ ก เด็กมีพัฒนาการสมวัย				
ตัวบ่งชี้ย่อย				
๓.๒.๑ ก เด็กมีพัฒนาการสมวัยโดยรวม ๕ ด้าน	ผ่าน	ดีมาก	✓	
๓.๒.๒ ก รายด้าน : เด็กมีพัฒนาการกล้ามเนื้อมัดใหญ่ (Gross Motor)	ผ่าน	ดีมาก	✓	
๓.๒.๓ ก รายด้าน : เด็กมีพัฒนาการด้านกล้ามเนื้อมัดเล็กและสติปัญญาสมวัย (Fine Motor Adaptive)	ผ่าน	ดี	✓	
๓.๒.๔ ก รายด้าน : เด็กมีพัฒนาการด้านการรับรู้และเข้าใจภาษา (Receptive Language)	ผ่าน	ดี	✓	
๓.๒.๕ ก รายด้าน : เด็กมีพัฒนาการการใช้ภาษาสมวัย (Expressive Language)	ผ่าน	ดีมาก	✓	

๓.๒.๖ ก ารายด้าน : เด็กมีพัฒนาการการช่วยเหลือตนเองและการเข้าสังคม (Personal Social)	ผ่าน	ดี	✓		
*สำหรับเด็ก อายุ ๓ ปี - อายุ ๖ ปี (ก่อนเข้าประถมศึกษาปีที่ ๑)					
ตัวบ่งชี้ที่ ๓.๑ ข เด็กมีการเจริญเติบโตสมวัยและมีสุขนิสัยที่เหมาะสม					
ตัวบ่งชี้ย่อย					
๓.๑.๑ ข เด็กมีน้ำหนักตัวเหมาะสมกับวัยและสูงตีสมส่วน ซึ่งมีบันทึกเป็นรายบุคคล	ผ่าน	ดีมาก	✓		
๓.๑.๒ ข เด็กมีสุขนิสัยที่ดีในการดูแลสุขภาพตนเองตามวัย	ผ่าน	ดีมาก	✓		
๓.๑.๓ ข เด็กมีสุขภาพช่องปากดี ไม่มีฟันผุ	ผ่าน	ดี	✓		
ตัวบ่งชี้ที่ ๓.๒ ข เด็กมีพัฒนาการสมวัย					
ตัวบ่งชี้ย่อย					
๓.๒.๑ ข เด็กมีพัฒนาการสมวัยโดยรวม ๕ ด้าน	ผ่าน	ดีมาก	✓		
ตัวบ่งชี้ที่ ๓.๓ ข เด็กมีพัฒนาการด้านการเคลื่อนไหว					
ตัวบ่งชี้ย่อย					
๓.๓.๑ ข เด็กมีพัฒนาการด้านการใช้กล้ามเนื้อใหญ่ สามารถเคลื่อนไหว และทรงตัวได้ตามวัย	ผ่าน	ดีมาก	✓		
๓.๓.๒ ข เด็กมีพัฒนาการด้านการใช้กล้ามเนื้อเล็ก และการประสานงานระหว่างตากับมือ ตามวัย	ผ่าน	ดีมาก	✓		
มาตรฐาน ตัวบ่งชี้และตัวบ่งชี้ย่อย		ค่าเป้าหมาย ความสำเร็จ (ระดับคุณภาพ)	ผลการ ประเมิน (ระดับคุณภาพ)	ผลการประเมิน	
				บรรลุ	ไม่บรรลุ
ตัวบ่งชี้ที่ ๓.๔ ข เด็กมีพัฒนาการด้านอารมณ์จิตใจ					
ตัวบ่งชี้ย่อย					
๓.๔.๑ ข เด็กแสดงออก ร่าเริง แจ่มใส รู้สึกมั่นคงปลอดภัย แสดงความรู้สึกที่ดีต่อตนเองและ ผู้อื่นได้สมวัย	ผ่าน	ดีมาก	✓		
๓.๔.๒ ข เด็กมีความสนใจ และร่วมกิจกรรมต่างๆ อย่างสมวัย ซึ่งรวมการเล่น การทำงาน ศิลปะ ดนตรี กีฬา	ผ่าน	ดีมาก	✓		
๓.๔.๓ ข เด็กสามารถอดทน รอคอย ควบคุมตนเอง ยับยั้งชั่งใจ ทำตามข้อตกลง คำสั่งถึง ความรู้สึกของผู้อื่น มีกาลเทศะ ปรับตัวเข้ากับสถานการณ์ใหม่ได้สมวัย	ผ่าน	ดีมาก	✓		
ตัวบ่งชี้ที่ ๓.๕ ข เด็กมีพัฒนาการด้านสติปัญญา เรียนรู้และสร้างสรรค์					
ตัวบ่งชี้ย่อย					
๓.๕.๑ ข เด็กบอกเกี่ยวกับตัวเด็ก บุคคล สถานที่แวดล้อมธรรมชาติ และสิ่งต่างๆ รอบตัวเด็ก ได้สมวัย	ผ่าน	ดีมาก	✓		
๓.๕.๒ ข เด็กมีพื้นฐานด้านคณิตศาสตร์ สามารถสังเกต จำแนก และเปรียบเทียบจำนวน มิติ สัมพันธ์ (พื้นที่/ระยะ) เวลา ได้สมวัย	ผ่าน	ดี	✓		
๓.๕.๓ ข เด็กสามารถคิดอย่างมีเหตุผล แก้ปัญหาได้สมวัย	ผ่าน	ดี	✓		
๓.๕.๔ ข เด็กมีจินตนาการ และความคิดสร้างสรรค์ ที่แสดงออกได้สมวัย ๓.๕.๕ ข เด็กมีความพยายาม มุ่งมั่นตั้งใจ ทำกิจกรรมให้สำเร็จสมวัย	ผ่าน	ดีมาก	✓		

ตัวบ่งชี้ที่ ๓.๖ ข เด็กมีพัฒนาการด้านภาษาและการสื่อสาร				
ตัวบ่งชี้ย่อย				
๓.๖.๑ ข เด็กสามารถฟัง พูด จับใจความ เล่า สนทนา และสื่อสารได้สมวัย	ผ่าน	ดีมาก	✓	
๓.๖.๒ ข เด็กมีทักษะในการดูรูปภาพ สัญลักษณ์ การใช้หนังสือ รู้จักตัวอักษร การคิด เขียนคำ และการอ่านเบื้องต้นได้สมวัยและตามลำดับพัฒนาการ	ผ่าน	ดี	✓	
๓.๖.๓ ข เด็กมีทักษะการวาด การขีดเขียนตามลำดับขั้นตอนพัฒนาการสมวัย นำไปสู่การ ขีดเขียนคำที่คุ้นเคย และสนใจ	ผ่าน	ดีมาก	✓	
๓.๖.๔ ข เด็กมีทักษะในการสื่อสารอย่างเหมาะสมตามวัย โดยใช้ภาษาไทยเป็นหลัก และมีความคุ้นเคยกับภาษาอื่นด้วย	ผ่าน	ดีมาก	✓	
ตัวบ่งชี้ที่ ๓.๗ ข เด็กมีพัฒนาการด้านสังคม คุณธรรม มีวินัย และความเป็นพลเมืองดี				
ตัวบ่งชี้ย่อย				
๓.๗.๑ ข เด็กมีปฏิสัมพันธ์กับผู้อื่นได้อย่างสมวัย และแสดงออกถึงการยอมรับความแตกต่าง ระหว่างบุคคล	ผ่าน	ดีมาก	✓	
๓.๗.๒ ข เด็กมีความเมตตา กรุณา มีวินัย ซื่อสัตย์ รับผิดชอบต่อตนเองและส่วนรวม และมี ค่านิยมที่พึงประสงค์สมวัย	ผ่าน	ดี	✓	
๓.๗.๓ ข เด็กสามารถเล่น และทำงานร่วมกับผู้อื่นเป็นกลุ่ม เป็นได้ทั้งผู้นำและผู้ตาม แก้ไขข้อขัดแย้งอย่างสร้างสรรค์	ผ่าน	ดีมาก	✓	
๓.๗.๔ ข เด็กภาคภูมิใจที่เป็นสมาชิกที่ดีในครอบครัว ชุมชน สถานพัฒนาเด็กปฐมวัย และตระหนักถึงความเป็นพลเมืองดีของประเทศไทย และภูมิภาคอาเซียน	ผ่าน	ดีมาก	✓	

ส่วนที่ ๕

สรุปผล แนวทางการพัฒนาและความต้องการช่วยเหลือ

ตามที่ศูนย์พัฒนาเด็กเล็กองค์การบริหารส่วนตำบลด่านได้ดำเนินการจัดทำการประกันคุณภาพการศึกษาภายในและดำเนินการประเมินตนเองตามมาตรฐานสถานพัฒนาเด็กปฐมวัยแห่งชาติ ประจำปีการศึกษา ๒๕๖๒ สามารถสรุปผลการประเมินในภาพรวมของจุดเด่น จุดควรพัฒนาของแต่ละมาตรฐานพร้อมทั้งแนวทางการพัฒนาในอนาคตเพื่อให้ได้มาตรฐานที่สูงขึ้นและความต้องการช่วยเหลือ ดังนี้

จุดเด่น	จุดที่ควรพัฒนา
<p>๑. ด้านการบริหารจัดการศูนย์พัฒนาเด็กเล็ก</p> <p>ศูนย์พัฒนาเด็กเล็กองค์การบริหารส่วนตำบลด่านมีการบริหารและการจัดการอย่างเป็นระบบ โดยใช้เทคนิคการประชุมที่หลากหลาย เช่น การประชุมแบบมีส่วนร่วม การประชุมระดมสมอง เพื่อให้ทุกฝ่าย มีส่วนร่วมในการกำหนดวิสัยทัศน์ พันธกิจ เป้าหมาย มีการปรับแผนพัฒนาคุณภาพการจัดการศึกษา ให้สอดคล้องกับผลการจัดการศึกษา/สภาพปัญหา ความต้องการพัฒนา/นโยบายการปฏิรูปการศึกษา ที่มุ่งเน้นการพัฒนาให้ผู้เรียนมีคุณภาพตามมาตรฐานการเรียนรู้ และตามหลักสูตรสถานศึกษาปฐมวัย ครูสามารถจัดประสบการณ์การเรียนรู้ได้อย่างมีคุณภาพ มีการนิเทศ กำกับ ติดตาม ประเมินผล และรายงานผลการจัดการศึกษา เพื่อใช้เป็นฐานในการวางแผนพัฒนาคุณภาพ ในโอกาสต่อไป</p>	<p>๑. ด้านการบริหารจัดการศูนย์พัฒนาเด็กเล็ก</p> <ul style="list-style-type: none"> - ควรเปิดโอกาสให้ผู้ปกครองได้มีส่วนร่วมในการเสนอความคิดเห็นในการจัดการศึกษาเพื่อพัฒนาผู้เรียน - ควรมีการสร้างเครือข่ายความร่วมมือของผู้มีส่วนเกี่ยวข้องในการจัดการศึกษาของศูนย์พัฒนาเด็กเล็ก ให้มีความเข้มแข็งมีส่วนร่วมรับผิดชอบต่อผลการจัดการศึกษา และการขับเคลื่อนคุณภาพการจัดการศึกษา - ส่งเสริมให้ครู และบุคลากร นำกระบวนการวิจัยมาใช้ในการพัฒนาผู้เรียน

จุดเด่น	จุดที่ควรพัฒนา
<p>๒. ครู/ผู้ดูแลเด็ก ให้การดูแล จัดประสบการณ์ การเรียนรู้ และการเล่น เพื่อพัฒนาเด็กปฐมวัย</p> <ul style="list-style-type: none"> - ครูมีคุณธรรมจริยธรรม และปฏิบัติตนตาม จรรยาบรรณของวิชาชีพ - ครูมีความมุ่งมั่น อุทิศตนในการสอน และพัฒนาผู้เรียน ครูมีวุฒิทางการศึกษา ระดับปริญญาตรี สาขาการศึกษาปฐมวัย ทุกคน ครูสอน 	<p>๒. ครู/ผู้ดูแลเด็ก ให้การดูแล จัดประสบการณ์ การเรียนรู้ และการเล่น เพื่อพัฒนาเด็กปฐมวัย</p> <p>ครูควรพัฒนาเทคนิคการสอนที่เน้นให้ผู้เรียน ให้มีความสามารถด้านการคิด วิเคราะห์ คิด สังเคราะห์คิดแก้ปัญหา คิดสร้างสรรค์ฯลฯ และ พัฒนาการทางการเรียน</p>
<p>๓. ด้านคุณภาพของเด็กปฐมวัย</p> <p>เด็กมีพัฒนาการทางด้านร่างกาย น้ำหนัก ส่วนสูงเป็นไปตามเกณฑ์ และมีทักษะในการ เคลื่อนไหวไปตามวัย มีสุขนิสัยในการดูแลสุขภาพ ของตนหลีกเลี่ยงสภาพแวดล้อมที่เสี่ยงต่อโรคภัย และสิ่งเสพติด มีพัฒนาการด้านอารมณ์-จิตใจ แจ่มใสมีความรู้สึกที่ดีต่อตนเองและผู้อื่น มีความ มั่นใจกล้าแสดงออก ด้านสังคมมีวินัย มีความ รับผิดชอบซื่อสัตย์สุจริตรู้จักแบ่งปัน ประพฤติตน ตามวัฒนธรรมไทยและศาสนาที่ตนนับถือ มี พัฒนาการทางด้านสติปัญญาสนใจเรียนรู้สิ่ง รอบตัวรักการเรียนรู้มีทักษะทางภาษาที่เหมาะสม กับวัย</p>	<p>๓. ด้านคุณภาพของเด็กปฐมวัย</p> <p>ควรจัดกิจกรรมด้านการพัฒนาความคิดรวบ ยอด คิดแก้ปัญหาและคิดสร้างสรรค์</p>

ส่วนที่ ๒

การปฏิบัติที่เป็นเลิศของสถานศึกษา

๑. ชื่อผลงาน

คุณธรรม จริยธรรม นำนักเรียน

๒. วัตถุประสงค์

๑. เพื่อพัฒนาเด็กทุกคนให้มีจิตสำนึกในเรื่องคุณธรรมและจริยธรรม และทำแต่ความดี
๒. เพื่อพัฒนาเด็กทุกคนให้มีคุณลักษณะอันพึงประสงค์ตามหลักสูตรแกนกลางการศึกษาปฐมวัย

พุทธศักราช ๒๕๖๐

๓. แนวทาง/ขั้นตอนการดำเนินงาน

๑. กำหนดนโยบายของศูนย์พัฒนาเด็กเล็ก โดยกำหนดนโยบายการปลูกฝังคุณธรรม ความสำนึกในความ เป็นชาติไทยและวิถีชีวิตตามหลักปรัชญาของเศรษฐกิจพอเพียง
๒. แต่งตั้งคณะกรรมการดำเนินงาน
๓. ประชุม ระดมความคิดเห็น จัดทำร่างแนวทางการดำเนินงานกิจกรรม เสริมสร้างคุณธรรมใน ศูนย์พัฒนาเด็กเล็ก
๔. ประชุม ปรึกษาหารือ พิจารณาปรับปรุงแนวทางการดำเนินงานให้เหมาะสม ยืดหยุ่นได้ตามบริบทของ ศูนย์พัฒนาเด็กเล็ก
๕. นำเสนอกิจกรรมศูนย์พัฒนาเด็กเล็ก ดำเนินการตามแนวทางจัดกิจกรรมเสริมสร้างคุณธรรมจริยธรรมใน ศูนย์พัฒนาเด็กเล็ก ได้แก่
 - กิจกรรมที่ ๑ จิตอาสาพัฒนาวัด ความดีที่ไม่ซ่อนเร้น
 - กิจกรรมที่ ๒ โครงการคุณธรรมสำนึกดี
 - กิจกรรมที่ ๓ ฟังเทศน์คุณธรรมในชีวิตประจำวัน (ครูเปิดจาก TV)
 - กิจกรรมที่ ๔ การจัดกิจกรรมศูนย์พัฒนาเด็กเล็กวิถีพุทธ

ด้านกายภาพ

๑. มีพระพุทธรูปประจำห้องเรียน
๒. ศูนย์พัฒนาเด็กเล็ก มีความสะอาด สงบ ร่มรื่น
๓. ไม่มีสิ่งเสพติดเหล้า-บุหรี่ ในศูนย์พัฒนาเด็กเล็ก ๑๐๐%

ด้านส่งเสริมพฤติกรรมเด็กและครู

๑. ยิ้มง่าย ไหว้สวย กราบงาม
๒. พิจารณาอาหารที่รับประทาน รับประทานอาหารไม่เสียงดัง ไม่หก ไม่เหลือ
๓. ประหยัด อดออม ถนอมใช้เงินและสิ่งของ
๔. มีนิสัยใฝ่รู้ สู้งาน

ด้านการเรียนการสอน

๑. นั่งสมาธิ ก่อนเข้าเรียน ทั้งครูและเด็ก
๒. การบูรณาการวิถีพุทธทุกสาระการเรียนรู้

๓. กิจกรรมตามหลักปฏิบัติตามแนวทางวิถีพุทธ

๔. ผลลัพธ์/ผลการดำเนินการ

๑. เด็กทุกคนได้รับการพัฒนาให้มีคุณธรรมจริยธรรม และมีจิตสำนึกความเป็นไทย
๒. เด็กมีคุณลักษณะที่พึงประสงค์ตามหลักสูตรการศึกษาปฐมวัยไม่น้อยกว่าร้อยละ ๘๐
๓. เด็กทุกคนได้รับการพัฒนาทักษะการดำรงชีวิตที่มีคุณภาพ ตามหลักปรัชญาของเศรษฐกิจพอเพียง

๕. ปัจจัยเกื้อหนุนหรือปัจจัยแห่งความสำเร็จ

๑. ผู้บริหารหน่วยงานต้นสังกัด ให้การสนับสนุน ส่งเสริมให้กำลังใจ รวมถึงด้านงบประมาณอย่างเต็มที่
๒. ครูทุกคนให้ความร่วมมือ ร่วมใจอย่างเต็มที่ และเต็มใจ
๓. เด็กให้ความร่วมมือ และมีความพร้อมในการจัดกิจกรรม
๔. ผู้ปกครอง ชุมชน ชื่นชมยินดีและพึงพอใจ พร้อมให้การสนับสนุนกิจกรรมอย่างดียิ่ง

๖. แนวทางพัฒนาให้ยั่งยืน

ครูผู้สอนควรจัดการเรียนการสอนบูรณาการหลักคุณธรรม เข้าไปในเนื้อหาหลักสูตร และอาจจะมีการเปลี่ยนครูผู้สอนบ่อย จัดกิจกรรมด้านคุณธรรมที่ต่อเนื่อง ควรจัดสรรงบประมาณในการจัดกิจกรรมด้านคุณธรรมอย่างต่อเนื่อง จัดอบรม เชิงปฏิบัติการเน้นกระบวนการเรียนการสอน เน้นหลักคุณธรรม ให้มีกระบวนการที่หลากหลายน่าสนใจ และต่อเนื่อง จัดกิจกรรมอื่น ๆ นอกเหนือจากการเรียน การสอน หรือบทเรียนสำเร็จรูปพร้อมที่จะให้นักเรียนปฏิบัติได้ทันที ประชาสัมพันธ์สร้างค่านิยมหรือทัศนคติที่ดีต่อสังคมไทย รวมทั้งติดตามและประเมินผลการดำเนินงานอย่างต่อเนื่อง

๗. การเป็นต้นแบบให้กับหน่วยงานอื่น/การขยายผล/รางวัลที่ได้รับ

๑. มีการแลกเปลี่ยนเรียนรู้กับกลุ่มครู ในกลุ่มเครือข่ายครูระดับอำเภอและระดับจังหวัด
๒. มีการเผยแพร่ผลงานผ่านทางเว็บไซต์หรือทางเฟสบุ๊กของศูนย์พัฒนาเด็กเล็ก

ภาคผนวก

*หลักฐาน ข้อมูลสำคัญ เอกสารอ้างอิงต่างๆ ภาพกิจกรรมสำคัญ ที่แสดงผลงานดีเด่นของสถานศึกษา

*คำสั่งแต่งตั้งคณะทำงาน และคณะกรรมการประเมินคุณภาพภายในของสถานศึกษา

ฯลฯ