



# เส้นทางความก้าวหน้าในสายอาชีพ (CAREER PATH)



**องค์การบริหารส่วนตำบล  
อำเภอรามัญ จังหวัดศรีสะเกษ**

งานการเจ้าหน้าที่  
สำนักปลัด  
องค์การบริหารส่วนตำบล

[WWW.DAN.GO.TH](http://WWW.DAN.GO.TH)

โทรศัพท์: 045-826830

[SARABAN\\_06330908@DLA.GO.TH](mailto:SARABAN_06330908@DLA.GO.TH)



## คำนำ

การจัดทำคู่มือเส้นทางความก้าวหน้าในสายอาชีพ ขององค์การบริหารส่วนตำบลด้าน วัตถุประสงค์เพื่อให้บุคลากรได้ใช้สร้างเส้นทางความก้าวหน้าในสายอาชีพกับตนเอง และมีหลักเกณฑ์ในการ แต่งตั้งโยกย้าย และการสับเปลี่ยนหมุนเวียนตำแหน่งที่ชัดเจน โปร่งใส และเป็นธรรม ซึ่งทำให้บุคลากรเกิด ความมั่นใจในระบบบริหารและพัฒนาทรัพยากรบุคคล ขององค์การบริหารส่วนตำบลด้าน ก่อให้เกิดการ พัฒนาตนเองไปสู่ความสำเร็จในอาชีพ รวมทั้งเป็นการสร้างแรงจูงใจและรักษาบุคลากรที่มีความสามารถให้อยู่ กับองค์กร ซึ่งคู่มือฉบับนี้ได้จัดทำเส้นทางความก้าวหน้าในสายอาชีพของข้าราชการและพนักงานส่วนท้องถิ่น

งานกรเจ้าหน้าที สำนักปลัด  
องค์การบริหารส่วนตำบลด้าน  
๑๕ สิงหาคม ๒๕๖๕

## สารบัญ

	หน้า
เส้นทางความก้าวหน้าในสายอาชีพ	๑
องค์ประกอบหลักในการวางแผนทางเดินอาชีพ	๒
กรอบแนวคิดในการวางแผนเส้นทางความก้าวหน้าในสายอาชีพ	๓
บัญชีเทียบประเภทและระดับตำแหน่งระบบชื่กับระบบแห่ง	๔
การเลื่อนและแต่งตั้งให้ดำรงตำแหน่งประเภทเดียวกัน	๕
การเปลี่ยนตำแหน่ง	๙
ภาพรวมของการวางแผนทางเดินอาชีพ	๑๒
สมรรถนะ	๑๓
กลุ่มงานที่เกี่ยวข้องเกี่ยวกันตามมาตรฐานกำหนดตำแหน่ง	๑๕

### เส้นทางความก้าวหน้าในสายอาชีพ (Career Path)

เส้นทางความก้าวหน้าในสายอาชีพ (Career Path) หมายถึง “เส้นทางความก้าวหน้าในการปฏิบัติราชการที่จะไปสู่ตำแหน่งสำคัญของส่วนราชการ โดยมีการกำหนดและแสดงให้เห็นถึงเส้นทางการสั่งสมประสบการณ์และผลงานในแต่ละตำแหน่งที่ครองมาก่อนการเลื่อนไปดำรงตำแหน่งสำคัญ ซึ่งอาจจะเลื่อนจากตำแหน่งระดับล่างสู่ตำแหน่งที่สูงขึ้น หรือการย้ายตำแหน่งในระนาบเดียวกัน” ซึ่งในคู่มือฉบับนี้จะยึด “หลักการ” ในการจัดทำทางก้าวหน้าในสายอาชีพ ดังนี้

๑. เป็นการวางแผนการพัฒนาเพื่อการแต่งตั้งข้าราชการให้ดำรงตำแหน่งสำคัญ โดยยึดหลักความรู้ความสามารถ ประสบการณ์ และผลงาน เพื่อการเตรียมความพร้อมกำลังคนคุณภาพของส่วนราชการ

๒. เป็นการกำหนดเกณฑ์มาตรฐานเพื่อคัดกรองคนดีคนเก่ง โดยพิจารณาจากผลสัมฤทธิ์ที่เกิดขึ้นจากการทำงาน จากประสบการณ์ในการทำงานในหน่วยงาน หรือพื้นที่ที่มีความจำเป็นสำหรับใช้เป็นประสบการณ์ในการปฏิบัติหน้าที่เมื่อจะดำรงตำแหน่งสำคัญของส่วนราชการนั้น

๓. เป็นการจูงใจให้บุคลากรในส่วนราชการเกิดการพัฒนาตนเองอย่างเป็นระบบ โดยตั้งใจปฏิบัติภารกิจที่ได้รับมอบหมาย และสร้างผลงานที่เป็นที่ยอมรับ พร้อมกับเสนอตนในการสับเปลี่ยนหน้าที่เพื่อให้ได้รับประสบการณ์ในการทำงานที่หลากหลาย

๔. เป็นการส่งเสริมให้ส่วนราชการวางแผนและกำหนดหลักเกณฑ์สำหรับการแต่งตั้งข้าราชการภายในที่ดำเนินการได้สอดคล้องและตรงตามหลักเกณฑ์และวิธีการแต่งตั้งที่ ก.อบต.กำหนด

### ความสำคัญของการวางแผนทางเดินสายอาชีพ

การวางแผนทางเดินสายอาชีพ (Career Planning) นับเป็นเครื่องมือหนึ่งที่ต้องสามารถนำมาใช้ในการพัฒนาทรัพยากรมนุษย์ขององค์กร ต่อยอดจากการพัฒนารายบุคคล (Individual Development) ที่มุ่งเน้นพัฒนารายบุคคลให้เกิดผลลัพธ์ในระยะสั้น ในขณะที่การวางแผนทางเดินสายอาชีพ จะมุ่งเน้นการพัฒนารายบุคคลให้เกิดผลลัพธ์ในระยะยาว ซึ่งจะต้องมีการวิเคราะห์ความจำเป็นรายบุคคลในส่วนของความสนใจค่านิยม ความรู้ และความสามารถ เพื่อที่จะนำไปวางแผนพัฒนาให้บุคคลมีความรู้ ทักษะ และสมรรถนะที่เหมาะสมกับตำแหน่งงาน/สายงานในอนาคตได้





องค์ประกอบหลักในการวางแผนทางเดินสายอาชีพ

องค์ประกอบหลักในกระบวนการวางแผนทางเดินสายอาชีพ มีดังนี้

องค์ประกอบ	รายละเอียด
เกณฑ์ในการเลื่อนตำแหน่งคัดเลือกประเมินและพัฒนา	ต้องมีการกำหนดรายละเอียดของการเลื่อนระดับตำแหน่ง เช่น จะใช้หลักเกณฑ์อะไร และสัดส่วนเป็นเท่าใด โดยส่วนใหญ่จะใช้หลักเกณฑ์ เช่นองค์ความรู้ ทักษะ สมรรถนะ หรือจำนวนปีขั้นต่ำของประสบการณ์ (เพื่อเป็นเกณฑ์ที่ช่วยในการพิจารณา)
โครงสร้างและทางเลือกในสายอาชีพ	ต้องมีการกำหนดโครงสร้างองค์กรและโครงสร้างระดับชั้นงาน (Grade) เพื่อให้เกิดทางเดินสายอาชีพที่มากขึ้นทั้งในระดับบริหารและระดับผู้เชี่ยวชาญ
การบริหารผลงานและการวางแผนการพัฒนา รายบุคคลที่ช่วยสนับสนุนให้บุคลากร ก้าวหน้าไปในสายอาชีพได้ตามศักยภาพ	ต้องมีระบบบริหารงานบุคคลที่สนับสนุนการวางแผนทางเดินสายอาชีพ <ul style="list-style-type: none"> <li>- ระบบการบริหารผลงาน (Performance Management System)</li> <li>- แผนการพัฒนาที่จำเป็น เช่น แผนพัฒนาบุคลากร หลักสูตรการฝึกอบรม การเรียนรู้ด้วยตนเอง</li> <li>- ระบบการหมุนเวียนตำแหน่งงานเพื่อได้ประสบการณ์ที่สามารถพัฒนาทั้งทักษะและสมรรถนะที่จำเป็น</li> <li>- ระบบการประเมินและการแต่งตั้ง</li> </ul>

กรอบแนวคิดในการวางแผนเส้นทางความก้าวหน้าในสายอาชีพ

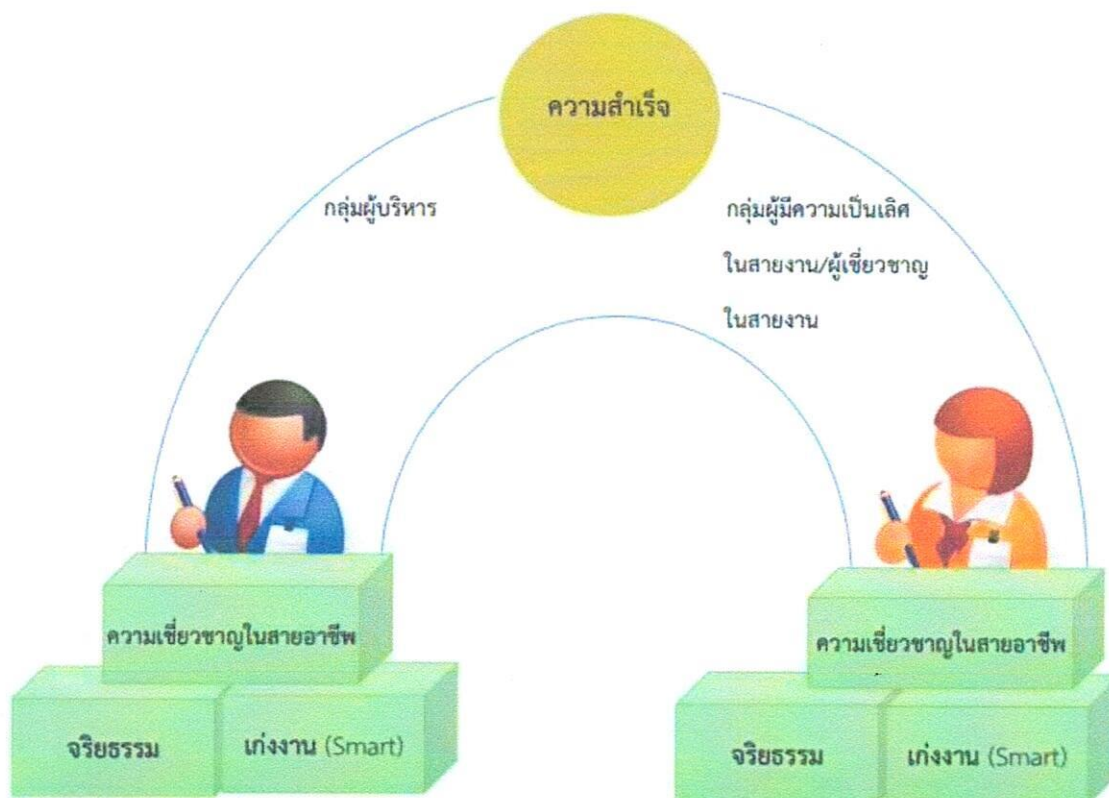
เส้นทางความก้าวหน้าในสายอาชีพในด้านการบริหาร (Management Track) และด้าน  
เชี่ยวชาญ (Specialist Track)

กลุ่มผู้บริหาร

- มีแรงปรารถนาที่จะนำคนและทีมงาน  
คุณภาพผลงาน
- เน้นการทำงานเป็นทีมเชี่ยวชาญในงาน
- เก่งการบูรณาการ

กลุ่มผู้มีความเป็นเลิศฯ

- มีแรงปรารถนาในการเน้นคุณภาพ  
ผลงาน
- เน้นความเป็นเลิศและความเชี่ยวชาญ  
ในงาน
- นวัตกรรม



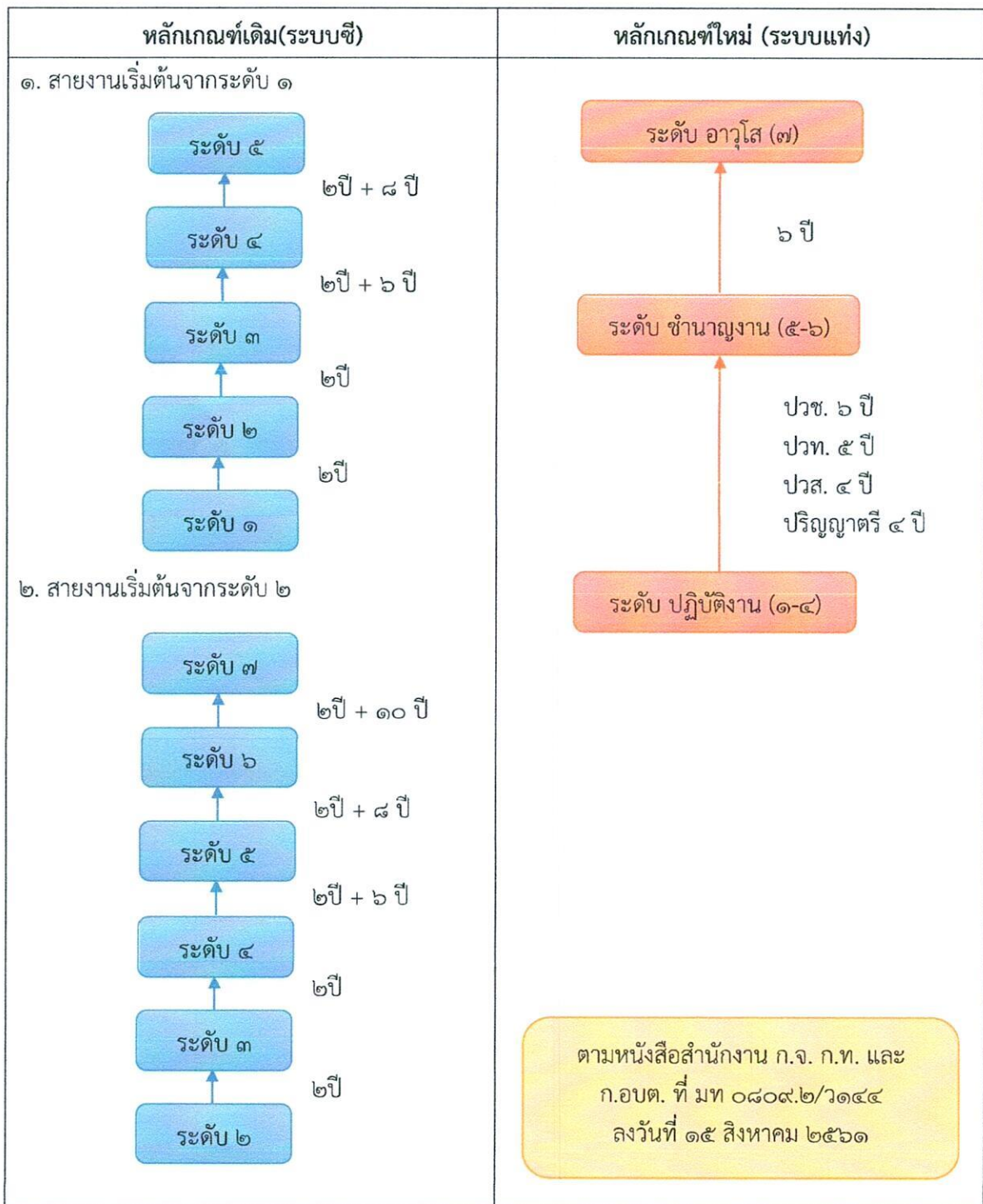
บัญชีเทียบประเภทและระดับตำแหน่งระบบซี กับ ระบบแห่ง

บัญชีเทียบประเภทและระดับตำแหน่งระบบซี กับ ระบบแห่ง (ตามประกาศมาตรฐานทั่วไปเกี่ยวกับอัตราตำแหน่งและมาตรฐานตำแหน่ง (ฉบับที่ ๒) พ.ศ. ๒๕๕๘ ลงวันที่ ๔ กันยายน ๒๕๕๘)			
ระบบซี		ระบบแห่ง	
สายงาน	ระดับ	ประเภท	ระดับ
สายงานเริ่มต้นจาก ระดับ ๑/๒	ระดับ ๑ - ๔	ทั่วไป	ปฏิบัติงาน
	ระดับ ๕ - ๖	ทั่วไป	ชำนาญงาน
	ระดับ ๗	ทั่วไป	อาวุโส
สายงานเริ่มต้นจาก ระดับ ๓	ระดับ ๓ - ๕	วิชาการ	ปฏิบัติการ
	ระดับ ๖ - ๗	วิชาการ	ชำนาญการ
	ระดับ ๘	วิชาการ	ชำนาญการพิเศษ
	ระดับ ๙	วิชาการ	เชี่ยวชาญ
สายงานนักบริหาร (ที่ไม่ใช่ตำแหน่งปลัด/รองปลัด)	ระดับ ๖ - ๗	อำนวยการท้องถิ่น	ต้น
	ระดับ ๘	อำนวยการท้องถิ่น	กลาง
	ระดับ ๙	อำนวยการท้องถิ่น	สูง
สายงานนักบริหาร (ตำแหน่งปลัด/รองปลัด)	ระดับ ๖ - ๗	บริหารท้องถิ่น	ต้น
	ระดับ ๘	บริหารท้องถิ่น	กลาง
	ระดับ ๙ - ๑๐	บริหารท้องถิ่น	สูง



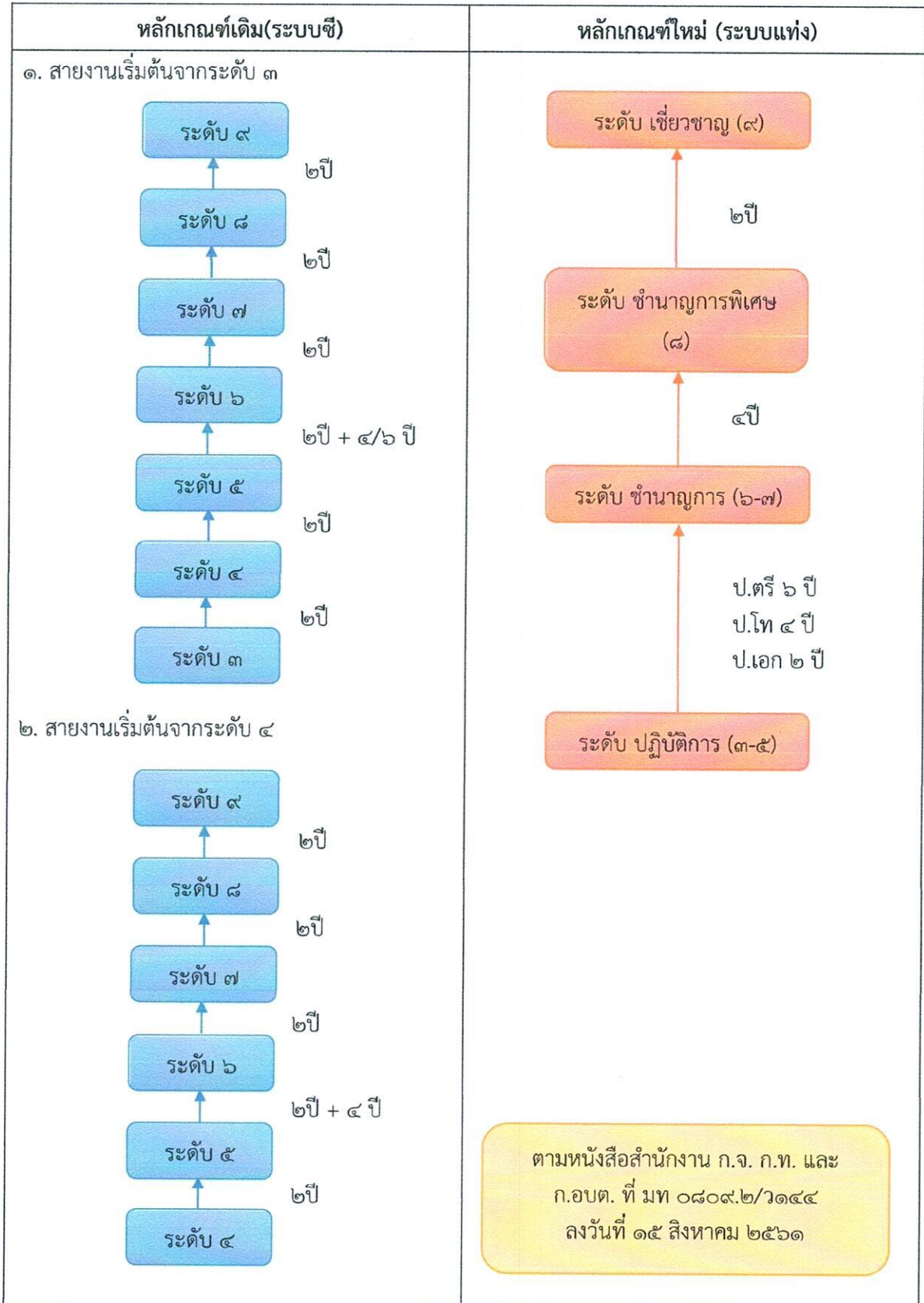
การเลื่อนและแต่งตั้งให้ดำรงตำแหน่งประเภทเดียวกัน

ตำแหน่งประเภททั่วไป

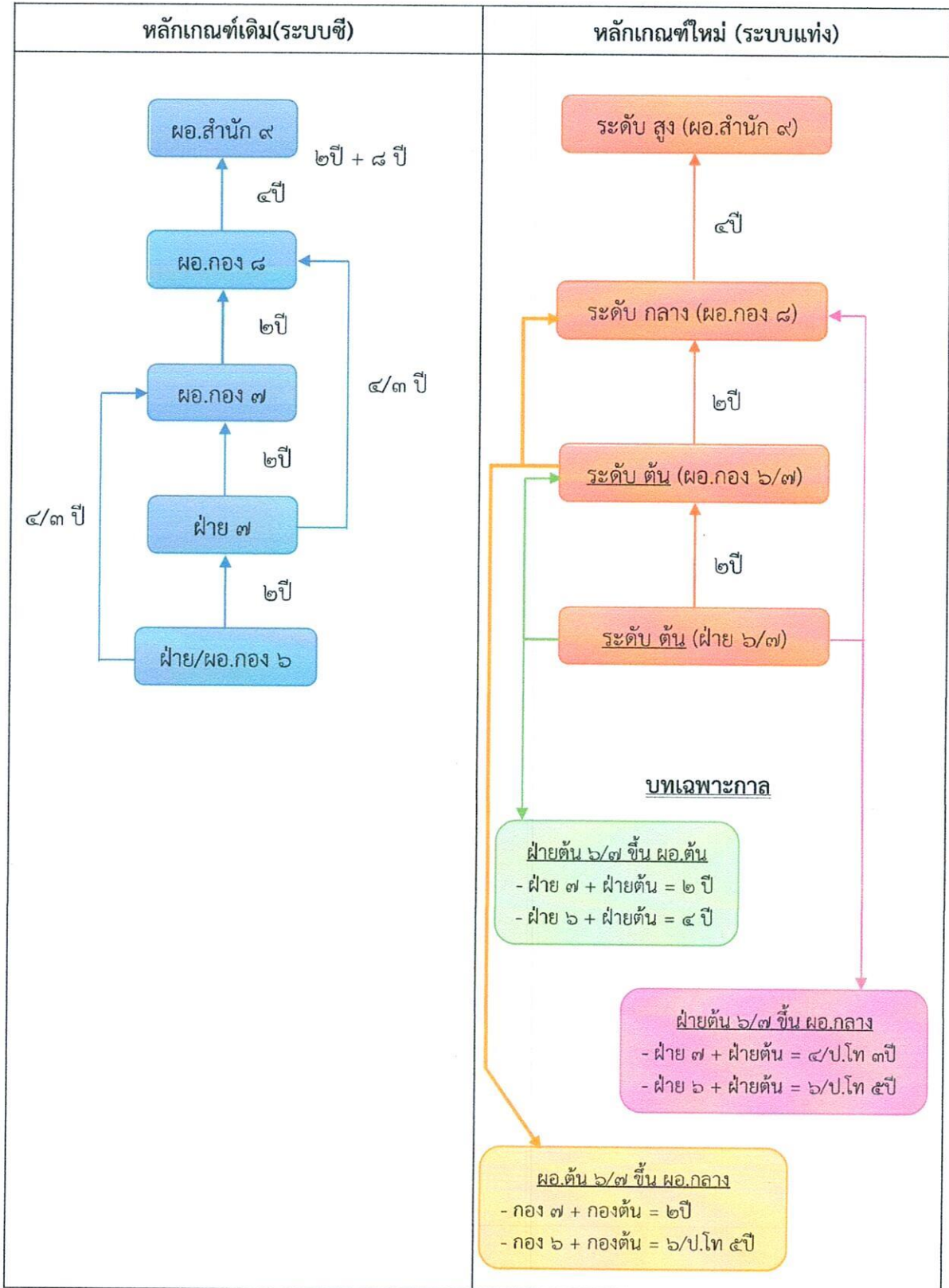




ตำแหน่งประเภทวิชาการ



ตำแหน่งประเภทอำนวยการท้องถิ่น (ฝ่าย/ผอ.)





## สมรรถนะ

สมรรถนะ คือ คุณลักษณะเชิงพฤติกรรมที่เป็นผลมาจากความรู้ ทักษะ/ความสามารถ และคุณลักษณะอื่นๆ ที่ทำให้บุคคลสามารถสร้างผลงานได้โดดเด่นกว่าเพื่อนร่วมงานอื่นๆ ในองค์กร

สมรรถนะของข้าราชการและพนักงานส่วนท้องถิ่น ประกอบด้วย สมรรถนะหลัก สมรรถนะประจำผู้บริหาร และสมรรถนะประจำสายงาน ตามมาตรฐานกำหนดตำแหน่งแต่ละตำแหน่ง ดังนี้

๑. **สมรรถนะหลัก (Core Competency)** คือ สมรรถนะเชิงพฤติกรรมที่กำหนดเป็นคุณลักษณะรวมของข้าราชการทุกคน ที่จำเป็นต้องมีเพื่อเป็นการหล่อหลอมให้เกิดพฤติกรรมและค่านิยมที่พึงปรารถนาร่วมกัน เพื่อให้เกิดประโยชน์สูงสุดต่อองค์กร ประชาชน และประเทศชาติ ประกอบด้วย

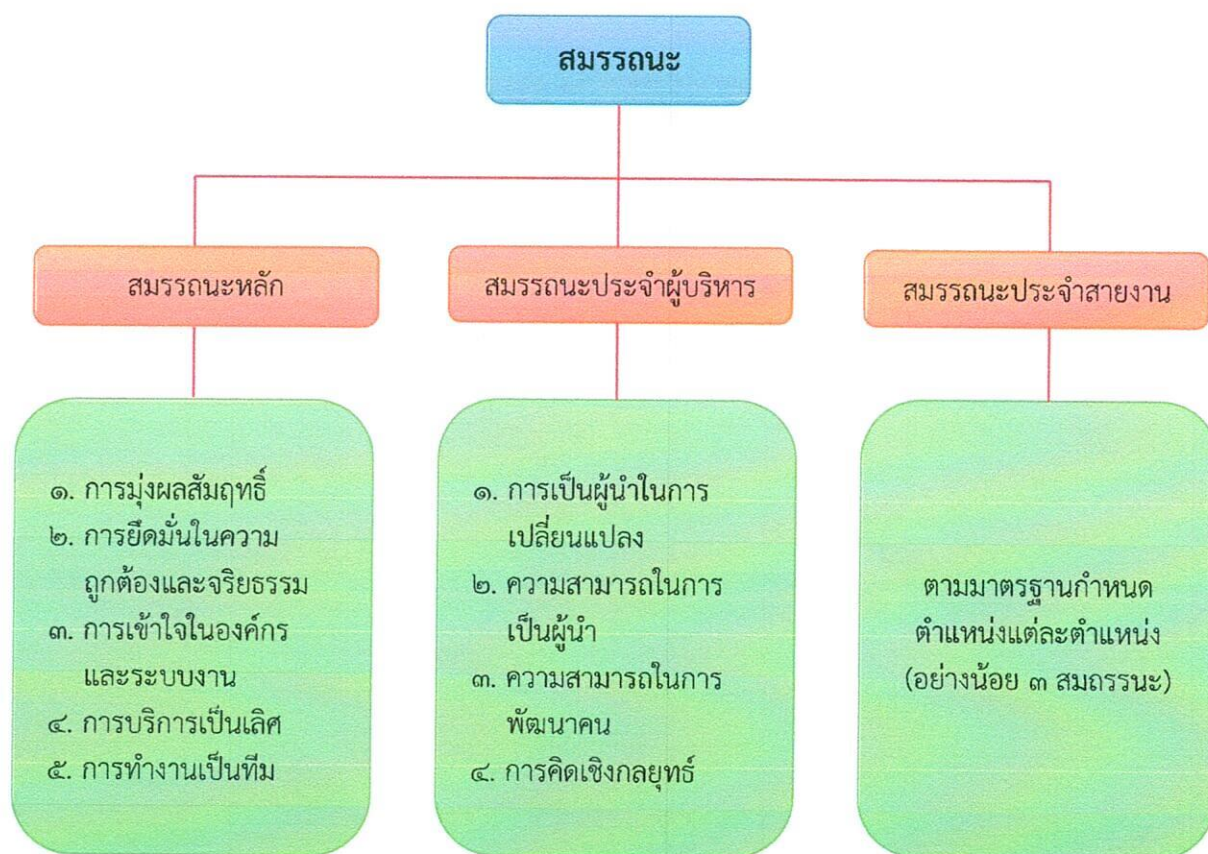
- ๑.๑ การมุ่งผลสัมฤทธิ์
- ๑.๒ การยึดมั่นในความถูกต้องและจริยธรรม
- ๑.๓ การเข้าใจในองค์กรและระบบงาน
- ๑.๔ การบริการเป็นเลิศ
- ๑.๕ การทำงานเป็นทีม

๒. **สมรรถนะประจำผู้บริหาร (Managerial Competency)** คือ สมรรถนะที่ผู้บริหารจำเป็นต้องมีในฐานะผู้นำหรือผู้บังคับบัญชาที่มีประสิทธิภาพ เพื่อนำทีมงานหรือผู้ใต้บังคับบัญชาให้สามารถปฏิบัติหน้าที่ได้อย่างมีประสิทธิภาพ และสอดคล้องกับวัตถุประสงค์ขององค์กร โดยใช้ประเมิณเฉพาะตำแหน่งประเภทบริหารท้องถิ่น และประเภทอำนวยการท้องถิ่น ประกอบด้วย

- ๒.๑ การเป็นผู้นำในการเปลี่ยนแปลง
- ๒.๒ ความสามารถในการเป็นผู้นำ
- ๒.๓ ความสามารถในการพัฒนาคน
- ๒.๔ การคิดเชิงกลยุทธ์

๓. **สมรรถนะประจำสายงาน (Functional Competency)** คือ สมรรถนะที่กำหนดเฉพาะสำหรับตำแหน่ง/สายงานต่าง ๆ เพื่อสนับสนุนและส่งเสริมให้เจ้าหน้าที่ผู้ดำรงตำแหน่งนั้น ๆ สามารถปฏิบัติภารกิจในหน้าที่ได้ดียิ่งขึ้น และบรรลุตามวัตถุประสงค์ขององค์กร (ปรากฏตามมาตรฐานกำหนดตำแหน่ง) โดยใช้ประเมิณเฉพาะตำแหน่งประเภทวิชาการ และประเภททั่วไป

สมรรถนะที่จำเป็นสำหรับการปฏิบัติงาน





**กลุ่มงานที่เกี่ยวข้องเกี่ยวเนื่องกันตามมาตรฐานกำหนดตำแหน่ง**

คณะกรรมการกลางข้าราชการและพนักงานส่วนท้องถิ่น (ก.จ., ก.ท., และ ก.อบต.) ในการประชุมครั้งที่ ๔/๒๕๕๘ เมื่อวันที่ ๓๐ เมษายน ๒๕๕๘ มีมติเห็นชอบ เรื่อง การกำหนดบัญชีกลุ่มงานที่เกี่ยวข้องเกี่ยวเนื่องกันตามมาตรฐานกำหนดตำแหน่งของข้าราชการและพนักงานส่วนท้องถิ่น ตามหนังสือสำนักงานก.จ., ก.ท., และ ก.อบต.ที่ มท ๐๘๐๙.๕/ว ๖๑ ลงวันที่ ๒๙ ธันวาคม ๒๕๕๘

บัญชีกลุ่มประเภทตำแหน่งที่มีลักษณะหน้าที่ความรับผิดชอบเกี่ยวข้องเกี่ยวเนื่องกันของตำแหน่งประเภทเดียวกัน และงานที่เกี่ยวข้องเกี่ยวเนื่องกันของตำแหน่งประเภททั่วไป กับตำแหน่งประเภทวิชาการ ของข้าราชการและพนักงานส่วนท้องถิ่น

กลุ่มที่ ๑ กลุ่มบริหาร อำนวยการ ธุรการ งานสถิติและนิติการ	
ตำแหน่งประเภททั่วไป	ตำแหน่งประเภทวิชาการ
๑. เจ้าพนักงานธุรการ	๑. นักจัดการงานทั่วไป
๒. เจ้าพนักงานทะเบียนและบัตร	๒. นักทรัพยากรบุคคล
๓. เจ้าพนักงานเวชสถิติ	๓. นักวิเคราะห์นโยบายและแผน
	๔. นักจัดการงานทะเบียนและบัตร
	๑. นิติกร
	๑. นักวิชาการคอมพิวเตอร์

กลุ่มที่ ๒ กลุ่มการคลัง การเศรษฐกิจ และการพาณิชย์	
ตำแหน่งประเภททั่วไป	ตำแหน่งประเภทวิชาการ
๑. เจ้าพนักงานการเงินและบัญชี	๑. นักวิชาการคลัง
๒. เจ้าพนักงานการคลัง	๒. นักวิชาการเงินและบัญชี
๓. เจ้าพนักงานจัดเก็บรายได้	๓. นักวิชาการตรวจสอบภายใน
๔. เจ้าพนักงานพัสดุ	๔. นักวิชาการพาณิชย์
	๕. นักวิชาการจัดเก็บรายได้
	๖. นักวิชาการพัสดุ

กลุ่มที่ ๓ กลุ่มประชาสัมพันธ์ การท่องเที่ยว และต่างประเทศ	
ตำแหน่งประเภททั่วไป	ตำแหน่งประเภทวิชาการ
๑. เจ้าพนักงานประชาสัมพันธ์	๑. นักประชาสัมพันธ์
๒. เจ้าพนักงานส่งเสริมการท่องเที่ยว	๒. นักพัฒนาการท่องเที่ยว
	๓. นักวิเทศสัมพันธ์

กลุ่มที่ ๔ กลุ่มเกษตรกรรม	
ตำแหน่งประเภททั่วไป	ตำแหน่งประเภทวิชาการ
๑. เจ้าพนักงานการเกษตร ๒. เจ้าพนักงานประมง ๓. เจ้าพนักงานสัตวบาล ๔. เจ้าพนักงานสวนสาธารณะ	๑. นักวิชาการเกษตร ๒. นักวิชาการประมง ๓. นักวิชาการสวนสาธารณะ

กลุ่มที่ ๕ กลุ่มวิทยาศาสตร์	
ตำแหน่งประเภททั่วไป	ตำแหน่งประเภทวิชาการ
๑. เจ้าพนักงานวิทยาศาสตร์	๑. นักวิทยาศาสตร์

กลุ่มที่ ๖ กลุ่มสาธารณสุขและสิ่งแวดล้อม	
ตำแหน่งประเภททั่วไป	ตำแหน่งประเภทวิชาการ
๑. เจ้าพนักงานเวชกรรมฟื้นฟู ๒. เจ้าพนักงานสาธารณสุข ๓. พยาบาลเทคนิค ๔. เจ้าพนักงานอาชีวบำบัด	๑. นักกายภาพบำบัด ๒. พยาบาลวิชาชีพ ๓. แพทย์แผนไทย ๔. นักวิชาการสาธารณสุข ๕. นักอาชีวบำบัด
๑. เจ้าพนักงานสุขาภิบาล ๒. โภชนาการ	๑. นักวิชาการสุขาภิบาล ๒. นักวิชาการสิ่งแวดล้อม ๓. นักโภชนาการ
๑. เจ้าพนักงานรังสีการแพทย์ ๒. เจ้าพนักงานวิทยาศาสตร์การแพทย์	๑. นักเทคนิคการแพทย์ ๒. นักรังสีการแพทย์ ๓. นักวิทยาศาสตร์การแพทย์
๑. เจ้าพนักงานเภสัชกรรม	๑. เภสัชกร
๑. เจ้าพนักงานทันตสาธารณสุข	๑. ทันตแพทย์
๑. สัตวแพทย์	๑. นายสัตวแพทย์
	๑. นายแพทย์



กลุ่มที่ ๗ กลุ่มวิศวกรรม สถาปัตยกรรม และช่างเทคนิคต่าง ๆ	
ตำแหน่งประเภททั่วไป	ตำแหน่งประเภทวิชาการ
๑. นายช่างเขียนแบบ ๒. นายช่างโยธา ๓. นายช่างสำรวจ ๔. นายช่างผังเมือง	๑. วิศวกรโยธา ๒. สถาปนิก ๓. นักผังเมือง
๑. นายช่างเครื่องกล	๑. วิศวกรเครื่องกล
๑. นายช่างไฟฟ้า	๑. วิศวกรไฟฟ้า
	๑. วิศวกรสุขาภิบาล
๑. เจ้าพนักงานประปา	
๑. นายช่างศิลป์	
๑. นายช่างภาพ	

กลุ่มที่ ๗ กลุ่มวิศวกรรม สถาปัตยกรรม และช่างเทคนิคต่าง ๆ (ใช้เฉพาะการเกื้อกูลของตำแหน่งประเภททั่วไป กับตำแหน่งประเภทวิชาการเท่านั้น)	
ตำแหน่งประเภททั่วไป	ตำแหน่งประเภทวิชาการ
๑. นายช่างเขียนแบบ ๒. นายช่างโยธา ๓. นายช่างสำรวจ ๔. นายช่างผังเมือง ๕. นายช่างเครื่องกล ๖. นายช่างไฟฟ้า ๗. เจ้าพนักงานประปา	๑. นักจัดการงานช่าง

กลุ่มที่ ๘ กลุ่มการศึกษา ศาสนา ศิลปะ วัฒนธรรม กีฬา สังคม และการพัฒนาชุมชน	
ตำแหน่งประเภททั่วไป	ตำแหน่งประเภทวิชาการ
๑. เจ้าพนักงานห้องสมุด ๒. เจ้าพนักงานศูนย์เยาวชน	๑. บรรณารักษ์ ๒. นักวิชาการศึกษา ๓. นักวิชาการวัฒนธรรม ๔. นักสันตนาการ ๕. นักพัฒนาการกีฬา ๖. ภัณฑารักษ์
๑. เจ้าพนักงานพัฒนาชุมชน	๑. นักพัฒนาชุมชน ๒. นักสังคมสงเคราะห์
๑. เจ้าพนักงานเทศกิจ ๒. เจ้าพนักงานป้องกันและบรรเทาสาธารณภัย	๑. นักจัดการงานเทศกิจ ๒. นักป้องกันและบรรเทาสาธารณภัย